

# Mikro Hızlı Satış+ 1.36 Sürümü

Mikro Jump 16.29b ve sonraki sürümleriyle çalışır!

<https://we.tl/t-w8g8l7hxzw>

\*Ingenico GMP3 bağlantısı yapmak isteyenler ayrı bir Ingenico servis setup kurmaları gerekmektedir. Eğer 1.22 ve sonrasında bu işlem yapıldıysa tekrar kurmaya gerek yoktur. Ingenico GMP3 modül satın alımı için ise [Ingenico Online İşlemler](#) menüsünden, belirtilen yönergelerle gerçekleştirilebilir. Süreçler sunumda belirtilmiştir.

\*\*Yeni hash değerleri için Ingenico tarafında ÖKC parametreleri yüklenmesi gerekmektedir. Destek için Ingenico ile görüşebilirsiniz.

## 1.36+ sürümü ile yapılan başlıca geliştirmeler:

- Belge Listesine Banka Adı Eklenmesi
- Ürün Kısayollarında Fiyat Görüntülenebilmesi
- Yeni Ürün Eklenirken Barkod ve Kdv Seçimi
- Genel Düzenlemeler

## Planlanan geliştirmeler:

- Hızlı Satış Merkez Kontrol Ekranı
- Arayüz Geliştirmeleri
- Servislerde Altyapısal Geliştirmeler

# Belge Listesine Banka Adı Eklenmesi

BELGE LİSTESİ <small>AudioSmart</small>									
Belge için metni girin								Toplam: 169 TL	
Evrak Bilgileri							E-Arsiv Bilgileri		
Belge No	Saat	Satıcı	Evrak Tipi	Müşteri	Vergi No	Adres	Tutar	Müşteri Ünvanı	Vergi No
2230102145559	14:55:59		Fiş	PERCARI PERCARI	1111111111	asd adsa	125,00		
2230102145603	14:56:03		Fiş	PERCARI PERCARI	1111111111	asd adsa	44,00		

Stok Adı	Miktar	Birim	Fiyat	Tutar	Ödeme Türü	Banka Adı	Tutar
DETERJAN - 006	1	ADET	44,00	44,00	Kredi Kartı	T.C. MERKEZ...	44,00

Belge listesi ekranında ödeme bilgilerinin yer aldığı alana kredi kartı ile ödeme yapıldıysa banka bilgisinin de gelmesi sağlanmıştır. "Banka Adı" kolonundan görülebilmektedir.

## Kilitli Cari İçin Tahsilat İşlemi Yapılabilmesi

Ödeme cinsi	Serbest
Ödeme günü	0
Ödeme tercihi	Nakit
Ödeme şekli	Vadeye göre
Sip. teslim süresi(gün).	
POS - öngörülen peşinat%	
Taksit	
İskonto(%)	
Cari hesap kilitli	<input checked="" type="checkbox"/>

Bir cari Jump tarafında kilitli olsa dahi “Sadece Parasal Hareket” izni verilmişse Hızlı Satış’da da tahsilat ve ödeme yapılabilmesi sağlanmıştır.

Detay bilgiler	Adres kartları tablosu	Yetkili kartları tablosu	*****
[-] Cari hesap tanım kartı			
Hareket tipi	Sadece parasal hareket yapılır		
Cari bağlantı tipi	Müşteri		
Bağlı ortaklıksa firma no			
Stok alım tipi	Toptan ve perakende		

# Ürün Kısayollarında Fiyat Görüntüleme

Fis				
Genel				
+	MAKARNA 6,0₺	SODA 9,0₺	MUZ 18,0₺	OYUNCAK-007 150,0₺
OYUNCAK-008 10,0₺	0002 30,0₺	0002 30,0₺	Kolye 55,0₺	Yüzük 111,0₺
SAAT-001 119999,0₺	Ayaklabı-001 2000,0₺	Post-it 30,0₺	SU 10,0₺	BANANA 18,0₺
POŞET 0,25₺	BİLEKLİK-001 90,0₺	EKMEK 9,0₺	ÇİKOLATA-001 26,0₺	MILK-001 20,0₺
MILK-002 50,0₺	ETI-002 78,99₺	ETI-003 25,0₺	ETI-004 11,11₺	DENEME-005 3,0₺
DENEMEE-11 55,0₺	PRO 40,0₺	PRO-PROP 11,0₺		

Bu Kadar Süre İşlem Yapılmadığında Bekleme Moduna Geç	1	dk.
Kredi Kartlı Ödemeler Bankadan Kapansın	<input type="checkbox"/>	
Kasada Fiyat Otomatik Gelsin (Run/Jump ayarını baz almaz)	<input type="checkbox"/>	
Evrak Kaydedildikten Sonra Mikroya Aktarılın	<input type="checkbox"/>	
Temizlenecek Gün Sayısı	300	<input checked="" type="checkbox"/> Bac
Plasiyer Seçimi Sabitlensin	<input checked="" type="checkbox"/>	
Ürün Kısayolunda Fiyat Görünsün	<input checked="" type="checkbox"/>	

\* Zorunlu alanlar

Ana ekranda ürün kısayollarına eklenmiş olan ürünlerin fiyat bilgilerinin görünmesi sağlanmıştır.

Fiyat bilgisinin görünmesi için öncelikle Ayarlar'da bulunan "Ürün Kısayolunda Fiyat Görünsün" parametresinin aktif hale getirilmesi gerekmektedir. Daha sonra programdan çıkış yapıp tekrar giriş sağlandığında fiyatların ürün kısayollarına geldiği görülecektir.

Fiyat değişikliği söz konusu olduğunda güncel fiyatların görüntülenmesi için programa yeniden giriş yapılmalıdır. Yani programa her yeni girişte servis fiyatların güncelliğini kontrol edip gerekirse değişiklik yapacaktır.

## Yeni Ürün Tanımlama Sırasında Barkod ve Kdv Oranı Seçebilme

### ÜRÜN BİLGİLERİ

Kodu :

İsmi :

Birim Adı	Katsayı	Ağırlık
<input type="text"/>	<input type="text"/>	<input type="text"/>

Barkod Tipi  Barkodu

Perakende KDV  Toptan KDV

Satış Fiyatı :

Döviz Cinsi :

**Kaydet**

Hızlı satış üzerinden yeni stok oluştururken “KDV Oranı” ve “Barkod” tanımlama imkanı sağlanmıştır.

## SRV Şifre Alanının Ayarlardan Kaldırılması

Ayarlar

Genel Ayarlar Donanım Ayarları ERP Ayarları Yetkiler Servis

Kasa No	2
Api Url	http://10.16.17.55:8083
Firma Kodu	HIZLISATISPRO
Çalışma Yılı	2023
Perakende Satış Müşterisi	PERCARIPER-PERCARI

Güvenlik konusunda önlem alınması açısından SRV şifre değişikliği Hızlı Satış içerisinde “ERP Ayarlar” alanından kaldırılmıştır.

## Fonksiyon Listesine Yeni Eklenen Ekranlar

Aktif	Fonksiyon
★	Plasiyer Seçimi
★	İndirim Sil
★	Ürün Aktarım
★	Kasa Tahsilat
★	Kasa Ödeme
★	Yazarkasa Fiş İptal
★	Z Raporu Al
★	Satış Fiyatı Seç
★	Ekran Tasarımını Düzenle
★	Promosyon Öner
★	Stok/Fiyat Değişiklik İzleme
★	Senkronizasyon Sıfırlama
★	Masraf Giriş
★	Yeni Ürün Tanımı
★	Aktarılmayan Evrakları Aktar
★	Havuzda Bekleyen Evrakları Aktar

Kaydet

Aktarılmayan Evrakları Aktar” ve “Havuzda Bekleyen Evrakları Aktar” fonksiyonları ana ekran fonksiyon listesine eklenmiştir. İşlem yapmasını isteyen kullanıcıların ana ekran fonksiyon listesine ekleme yapılarak kullanılması sağlanabilir.

## Belge Listesinde Filtreleme Özelliğine Eklenen Fonksiyonlar

BELGE LİSTESİ									İŞLEMLER	
aramak için metni girin									Toplam: 0 TL	
Evrak Bilgileri									E-Arsiv Bilgileri	
No	Belge No	Saat	Satıcı	Evrak Tipi	Müşteri	Vergi No	Adres	Tutar	Müş... Ünvan	Vergi No
=	#c	#c	#c	#c	#c	#c	#c	=	#c	#c

**Filtre**

Plasiyer Seçimi : Tüm Plasiyerler

Başlangıç Tarih : 27.01.2023

Bitiş Tarih : 27.01.2023

Saat : 00:00

23:59

**FİLTRELE**

Belge listesi ekranında iki tarih aralığına göre listeleme özelliği getirilmiştir.

Ayrıca son sürüm ile eklenmiş olan plasiyeri kolonlarda gösterebilme özelliği sonrası “Plasiyere göre filtreleyebilme” imkanı da sağlanmıştır. Eğer programda plasiyer sabitlemesi yapılmışsa belge listesi açıldığında direkt seçilmiş plasiyere göre liste gelmekte olup istendiğinde filtre ile tüm plasiyer getirilebilmektedir.



## GENEL DÜZENLEMELER

- Ürün fiyatı değiştirilen bir ürün liste kapatılmadan aratıldığında bulunabilmesi sağlanmıştır.
- Satır düzelt fonksiyonunun sorunsuz çalışması için geliştirme yapılmıştır.
- 1 kez uygulanması gereken promosyon uygulaması hakkında düzenleme yapılmıştır.
- Dövizli işlemler sırasında yaşanan TL döviz cinsi ile kaydetme durumu üzerine geliştirme yapılmıştır. Artık herhangi bir parameter ayarı yapılmadan caride kayıtlı olan döviz cinsleri üzerinden seçimli işlem yapıp doğru yansımaları sağlanmıştır.
- Kasa giriş-kasa çıkış işlemleri sonrası Jump tarafında da işlemin oluşması sağlanmıştır.
- KDV oranının fiş ve Z raporuna doğru şekilde yansımaları sağlanmıştır.

# HIZLI SATIŞ CHECK UP PROGRAMI

- Hızlı Satış CheckUp program kullanmakta olduğunuz Hızlı Satış+ program ile birlikte çalışmaktadır.
- CheckUp programına ulaşabileceğiniz dosya yolu Hızlı Satış+ Programınızın bulunduğu dosya konumudur.
- Jump 16.28c ve Hızlı Satış+ 1.33 versiyonları ve üstünde kullanabilirsiniz.
- CheckUp programı ile ilgili detaylı bilgiye aşağıdaki link ve bir sonraki sayfalarda ulaşabilirsiniz.  
<https://www.youtube.com/watch?v=ygLHOWXFth8>

## MİKRO HızlıCheck-Up

This PC > Desktop > Mikro Hızlı Satış

Search Mikro Hızlı Satış

Name	Date modified	Type	Size
ErikEJ.SqlCe40.dll	4/26/2016 1:29 PM	Application extens...	30 KB
floppy	12/24/2021 2:47 PM	Configuration setti...	3 KB
Hızlı Satış Check-Up	11/4/2022 3:01 PM	Application	872 KB
Hızlı Satış Check-Up.exe.config	10/11/2022 3:18 PM	CONFIG File	6 KB

- HızlıSatışCheckUp programı Hızlı Satış+ programınızın uygulama sağlığını, bağlantı durumlarını tek bir ekrandan kontrol edebileceğiniz ve sorun yaşadığınız yerlerde yönlendirme alabileceğiniz bir uygulamadır.
- CheckUp programına Hızlı Satış+ programınızın yüklü olduğu dosya konumundan ulaşabilirsiniz. Kullanıcı bilgileri olarak **kullanıcı adı** ve **şifre** kısmına **SRV** kullanıcınızın bilgilerini yazarak giriş yapabilirsiniz.

Hızlı Satış Check-Up

Raporla Log Dosyasını Göster Yeniden Çalıştır Ayarlar

**Sistem Bilgileri**

Makine Adı: ISTMKRMSL20861  
İşletim Sistemi: Microsoft Windows 11 Pro  
Makine ID: 803D6CBE52380A0986DA4CE233337...  
Ram Bellek: 31.71 GB  
İşlemci Sayısı: 32 bit operating system , 8 processors

**Program Dosyaları**

Veritabanı: C:\Program Files (x86)\Mikro\Mikro Hızlı...  
Ayarlar: C:\Program Files (x86)\Mikro\Mikro Hızlı...  
Log DB: C:\Program Files (x86)\Mikro\Mikro Hızlı...

**Özet Durum**

 Yazarkasa Bağlantı Durumu Yazarkasa Kullanılmıyor	 İnternet Bağlantı Durumu İnternete bağlı	 Server Bağlantı Durumu Sunucuya erişimde sorun var. 10.16.17.55 IP'sine erişmeye çalışıyorsunuz değil mi? Değilse IP'yi değiştirip deneyin. Ayarlardan yapabilirsiniz.	 Terazi Bağlantı Durumu Terazi kullanılmıyor.
 Data Servis Bağlantı Durumu Data servis bağlantısı yok. <a href="#">Buluo</a> da incele.	 Erp Ayarları Data servise erişemediği için kasa bilgileri okunamadı.	 Senkronizasyon Durumu Tüm evraklar aktarıldı	 Veritabanı Durumu Veritabanı sağlıklı

## CheckUp programı ile yapılabilecekler:

- Yazarkasa bağlantı durumunu sorgulama
- İnternet bağlantı durumunu sorgulama
- Server bağlantı durumunun detayını görebilme
- Terazi bağlantı durumunuzu inceleyebilme
- Data servis bağlantı durumunuzu kontrol edebilme
- Erp ayarlarınızın hızlı satış prgramınızda okunabildiğini teyit etme
- Senkronizasyon ve veri tabanı durumlarını sorgulayabilme
- Buluo'da çözüm önerisi makalelerine ulaşabilme
- Program içerisinde çözüm önerilerini adımlarına ulaşabilme
- Güncel bağlantı bilgileri raporu alabilme
- Hata log kayıtlarına ulaşabilme
- Sistem ve dosya bilgilerini ekranda görüntüleyebilme
- Veritabanında bulunan bilgilere sorgular ile ulaşabilme

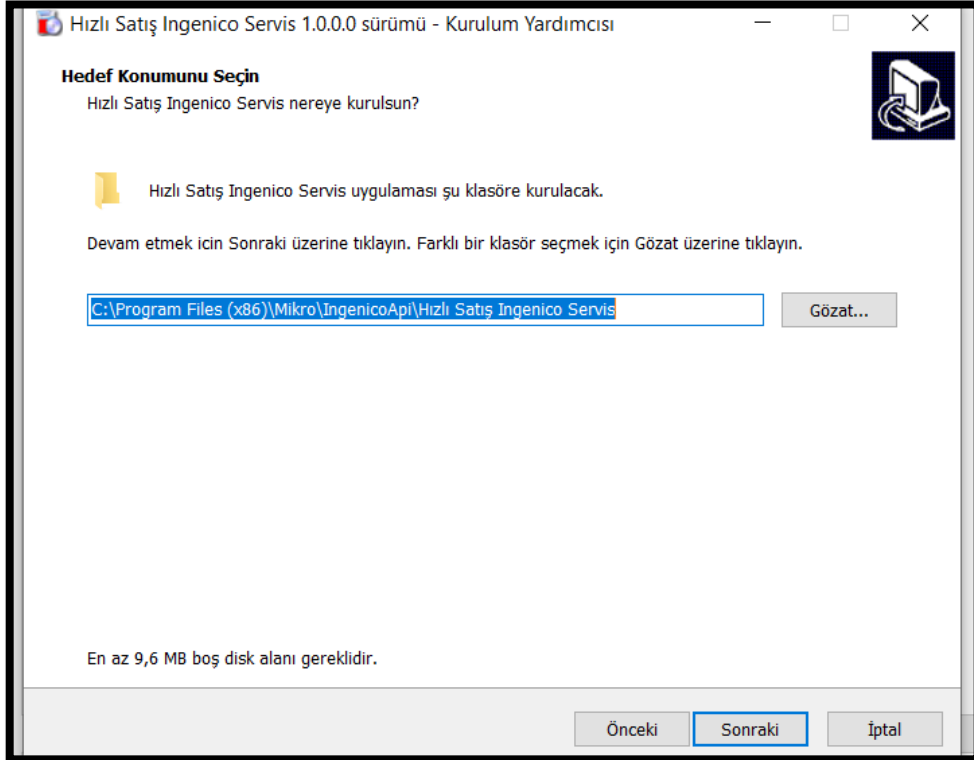
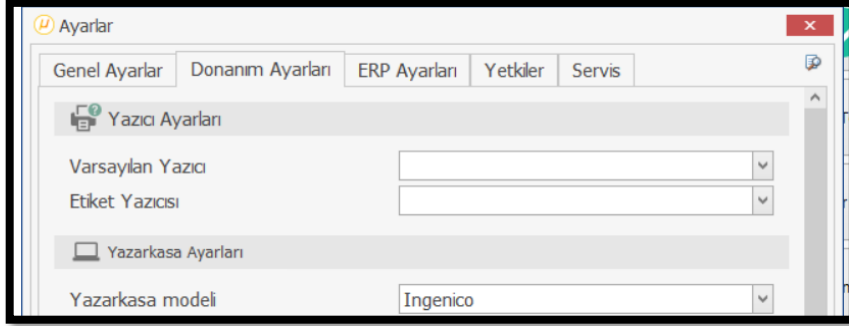
# HIZLI SATIŞ INGENICO SERVİS KURULUM ADIMLARI

Setup

<https://we.tl/t-pqE1zYeoK2>

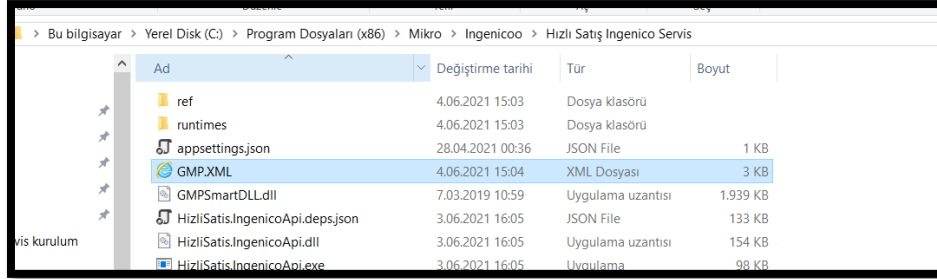
- 1.22 ve sonraki sürümlerde Ingenico GMP3 bağlantısı yapmak isteyen kullanıcıların bir kereye mahsus olmak üzere Hızlı Satış Ingenico Servis kurulumunu yapmaları gerekmektedir.
- Yukarıdaki bağlantıdan indirip ilerleyen sayfalardaki adımları izleyerek kurulumu gerçekleştirebilirsiniz.
- Bir kez kurulumdan sonra gelecek sürümler için tekrar kurmaya gerek yoktur.

# Ingenico Servis Kurulum Adımları



1. Hızlı Satış Ayarlar menüsünde bulunan Yazarkasa Ayarları sekmesinde Yazarkasa Modeli Ingenico seçili olmalıdır.
2. Kurulum sihirbazını çalıştırın; dil ve lisans koşulları adımlarını ilerletin.
3. Hızlı Satış Ingenico Servis kurulum dizini mutlaka Hızlı Satış programının kurulu olduğu klasörden farklı olmalıdır. Bu şekilde ilerleyin.

# Ingenico Servis Kurulum Adımları

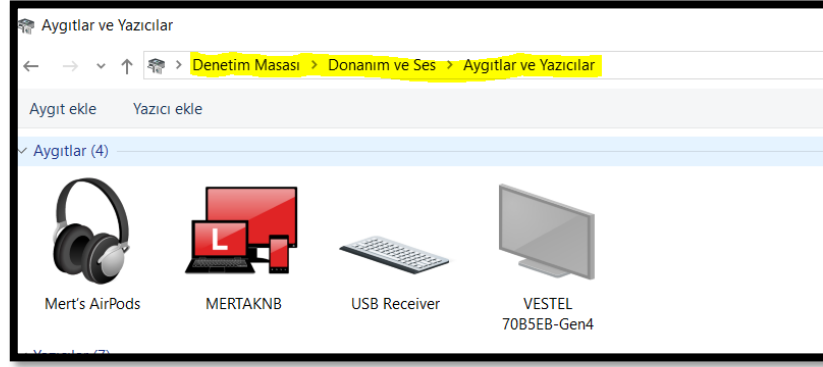


- Kurulum tamamlandıktan sonra kurulum dizininde bulunan GMP.XML dosyasını açın;

```
<?xml version="1.0" encoding="iso-8859-9" ?>
<GMP>
  <DLL>
    <IsCheckStructVersion>TRUE</IsCheckStructVersion>
    <LogPath></LogPath>
    <LogFileSize>5000000</LogFileSize>
  </DLL>
  <LOG>
    <LogPrintToFileOpen>TRUE</LogPrintToFileOpen>
    <LogGeneralOpen>TRUE</LogGeneralOpen>
    <LogFunctionOpen>TRUE</LogFunctionOpen>
    <LogSecurityOpen>FALSE</LogSecurityOpen>
    <LogCommOpen>TRUE</LogCommOpen>
    <LogExtDevOpen>TRUE</LogExtDevOpen>
    <LogJsonOpen>TRUE</LogJsonOpen>
    <LogJsonDataOpen>FALSE</LogJsonDataOpen>
    <LogGmp3TagsOpen>FALSE</LogGmp3TagsOpen>
    <LogThreadOpen>FALSE</LogThreadOpen>
    <LogPrintSerialNumOpen>FALSE</LogPrintSerialNumOpen>
    <LogPrintDateOpen>FALSE</LogPrintDateOpen>
    <LogPrintTimeOpen>TRUE</LogPrintTimeOpen>
    <LogPrintTypeOpen>TRUE</LogPrintTypeOpen>
    <LogPrintVersionOpen>TRUE</LogPrintVersionOpen>
    <LogPrintSourceFileOpen>FALSE</LogPrintSourceFileOpen>
    <LogPrintSourceLineOpen>FALSE</LogPrintSourceLineOpen>
  </LOG>
  <INTERFACE ID="COM1" DEFAULT="TRUE">
    <RetryCounter>3</RetryCounter>
    <IpRetryCount>3</IpRetryCount>
    <AckTimeOut>3000</AckTimeOut>
    <CommTimeOut>9000</CommTimeOut>
    <InterCharacterTimeOut>100</InterCharacterTimeOut>
    <PortName>\\.\COM5</PortName>
    <BaudRate>115200</BaudRate>
    <ByteSize>8</ByteSize>
    <fParity>0</fParity>
    <Parity>0</Parity>
    <StopBit>0</StopBit>
    <IsTcpConnection>FALSE</IsTcpConnection>
    <IP>127.0.0.1</IP>
    <Port>7500</Port>
  </INTERFACE>
  <LogPrintToFileOpen>TRUE</LogPrintToFileOpen>
</GMP>
```

- Portname yazan alana cihaz hangi usb portuna bağlı ise o port numarası girilir Örneğin ;COM5 portunda ise Sarı renkli alandaki gibi olmalıdır.

# Ingenico Servis Kurulum Adımları



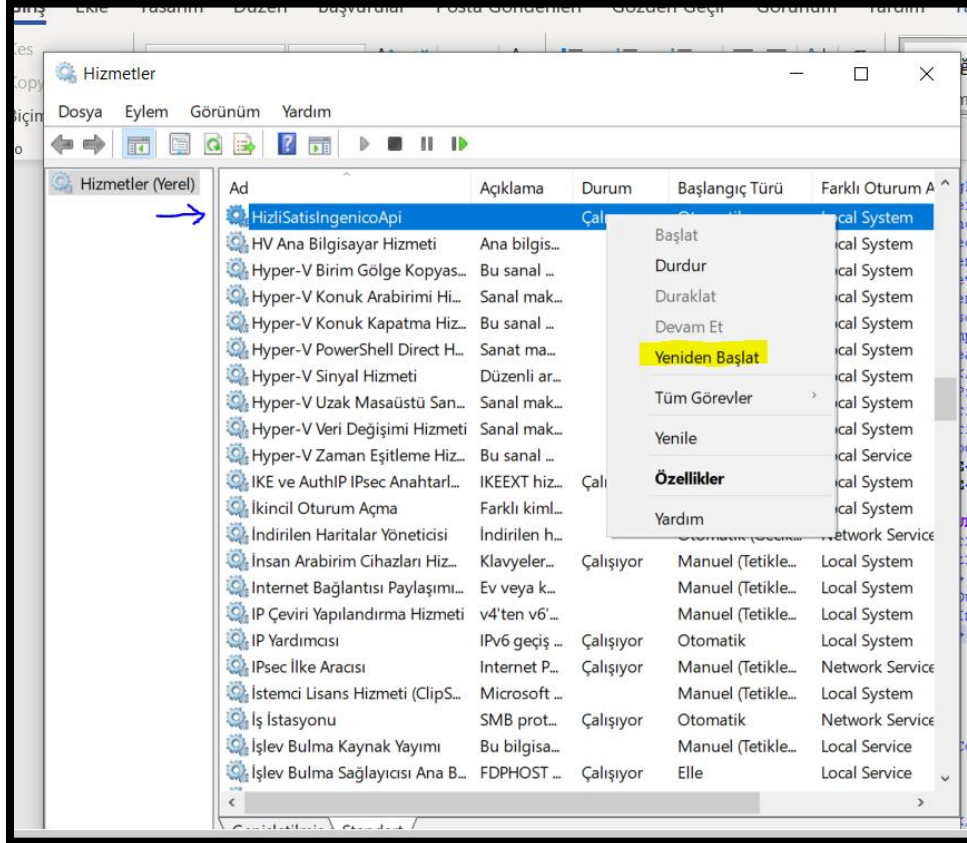
- Cihaz Portu bilinmiyor ise denetim masası Donanım ve Ses\ Aygıtlar ve Yazıcılar bölümünden Sarı alan ile işaretli yerden cihaz portu alınabilir.

```
<LOG>
<LogPrintToFileOpen>TRUE</LogPrintToFileOpen>
<LogGeneralOpen>TRUE</LogGeneralOpen>
<LogFunctionOpen>TRUE</LogFunctionOpen>
<LogSecurityOpen>FALSE</LogSecurityOpen>
<LogCommOpen>TRUE</LogCommOpen>
<LogExtDevOpen>TRUE</LogExtDevOpen>
<LogJsonOpen>TRUE</LogJsonOpen>
<LogJsonDataOpen>FALSE</LogJsonDataOpen>
<LogGmp3TagsOpen>FALSE</LogGmp3TagsOpen>
<LogThreadOpen>FALSE</LogThreadOpen>
<LogPrintSerialNumOpen>FALSE</LogPrintSerialNumOpen>
<LogPrintDateOpen>FALSE</LogPrintDateOpen>
<LogPrintTimeOpen>TRUE</LogPrintTimeOpen>
<LogPrintTypeOpen>TRUE</LogPrintTypeOpen>
<LogPrintVersionOpen>TRUE</LogPrintVersionOpen>
<LogPrintSourceFileOpen>FALSE</LogPrintSourceFileOpen>
<LogPrintSourceLineOpen>FALSE</LogPrintSourceLineOpen>
</LOG>
<INTERFACE ID="COM1" DEFAULT="TRUE">
<RetryCounter>3</RetryCounter>
<IpRetryCount>3</IpRetryCount>
<AckTimeOut>3000</AckTimeOut>
<CommTimeOut>90000</CommTimeOut>
<InterCharacterTimeOut>100</InterCharacterTimeOut>
<PortName>\\.\COM5</PortName>
<BaudRate>115200</BaudRate>
<ByteSize>8</ByteSize>
<fParity>0</fParity>
<Parity>0</Parity>
<StopBit>0</StopBit>
<IsTcpConnection>TRUE</IsTcpConnection>
<IP>192.168.1.100</IP>
<Port>7500</Port>
<LOG>
<LogPrintToFileOpen>TRUE</LogPrintToFileOpen>
```

Eğer cihazı Usb port yerine TCP connection ile bağlıyorsanız GMP.XML dosyasını resimde bulunan şekilde IsTcpConnection False yerine True olmalı; sarı ile belirtilen alan gibi



# Ingenico Servis Kurulum Adımları



- GMP.XML dosyası düzenlendikten sonra dosya kaydedilip Windows Servislerden HizliSatisIngenicoApi yeniden başlatılmalıdır.
- Bu işlemler sonucunda aktif hale gelecektir.

# Ingenico GMP3 Hizmeti

## Satın alma Adımları

- Bu işlemler yapılmadan önce cihazların PAVO veya farklı bir servis üzerinden daha önce yapılmış eski bir bağlantısı varsa iptal edilmesi gerekmektedir.
- Bu adımlar tamamen Ingenico tarafından sağlanmaktadır. Mikro Yazılım'ın dahiliyeti yoktur.

## GMP3 Hizmeti Online Olarak Nasıl Satın Alınır?

1. [ikasa.com.tr](https://ikasa.com.tr) web sitesine giriş yapılır.
2. Sağ üstte yer alan 'Online İşlemler' menüsüne giriş yapılır.  
'Online İşlemler' menüsüne aşağıdaki linkten ulaşmak da mümkündür:  
<https://onlineikasa.ingenico.com.tr/>
3. Cihaz sicil numaranız ve sistemde kayıtlı cep numaranız ile 'Online İşlemler' e giriş yapabilirsiniz.

Güvenliğiniz için her girişiniz için farklı olarak görüntülenen, ekranda yer alan kodu da ilgili alana girmeniz gerekmektedir.

Not: Cep telefonunuz sistemde kayıtlı değilse veya değiştirmek istediğiniz durumda; 0850 250 40 30 numaralı çağrı merkezimizi arayarak sistemde kayıtlı mükellef olduğunuza dair güvenlik kontrolünden geçtikten sonra işlemi gerçekleştirebilirsiniz.

### Üye Giriş

Cihaz Sicil No \*

---

GSM (5xx) xxx xx xx \*

---

GSM no'nuzu başında 0 olmadan, 10 hane olarak, boşluksuz giriniz.  
Ingenico YazarkasaPOS'unuzu alırken bildirdiğiniz GSM no girilmelidir.

1L V8 EH 

---

Yukarıda yer alan kodu giriniz \*

[Giriş →](#)

### Üye Giriş

Lütfen cep telefonunuza gönderilen doğrulama kodunu giriniz.

\*\*\*\*\*|

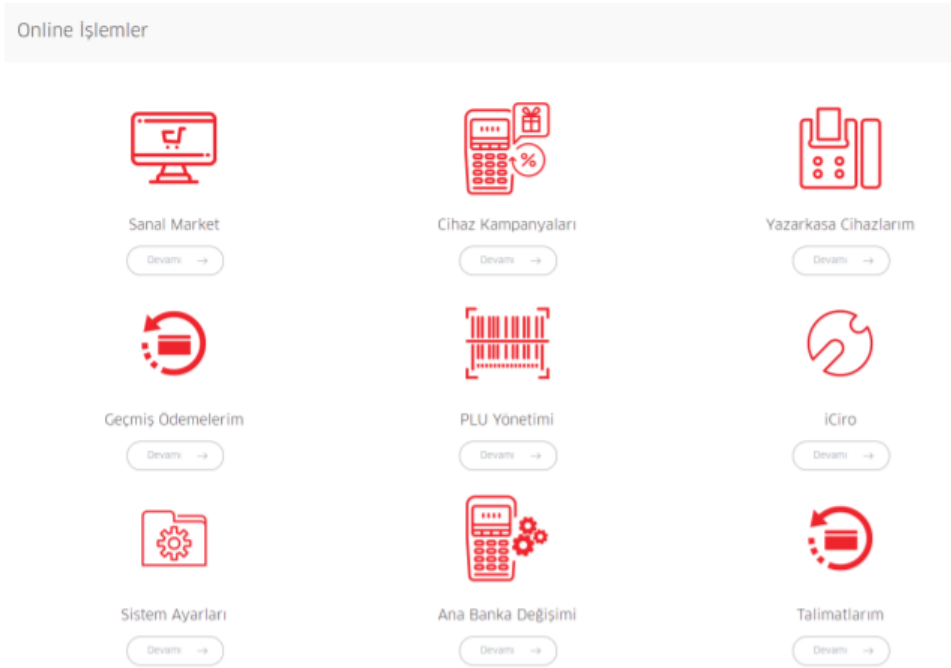
---

[Giriş](#)

# GMP3 Hizmeti Online Olarak Nasıl Satın Alınır?

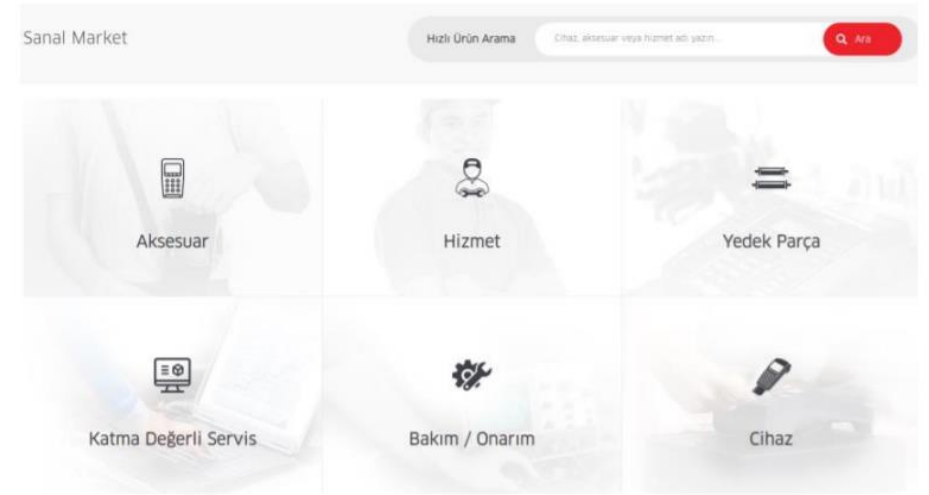
4. Online İşlemler altında yer alan 'Sanal Market' e giriş yapılır.

4. Online İşlemler altında yer alan "Sanal Market" e giriş yapılır.



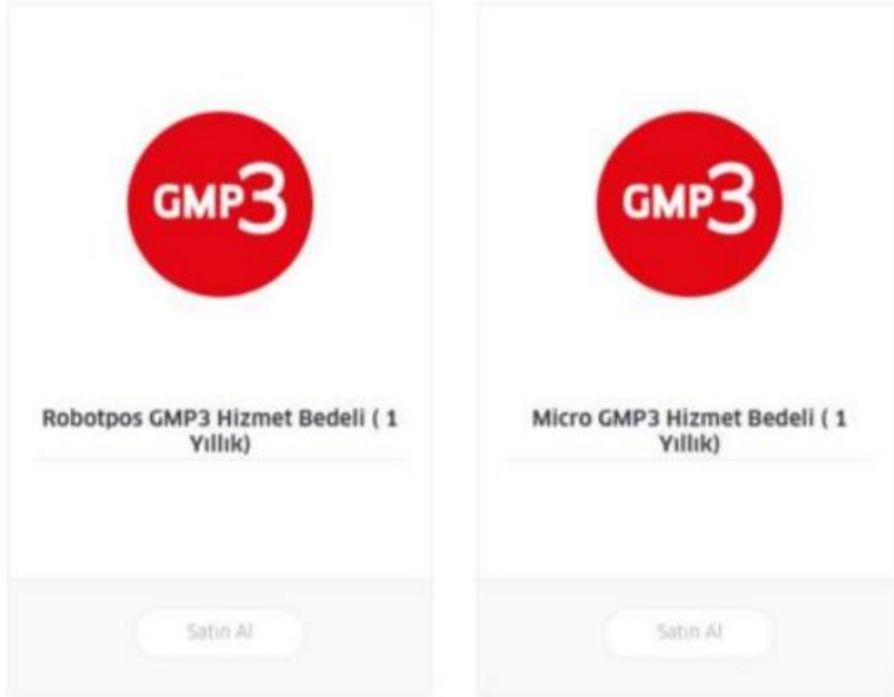
5. Sanal Market altında yer alan 'Katma Değerli Servis'e giriş yapılır.

5. Sanal Market altında yer alan "Katma Değerli Servis" e giriş yapılır.



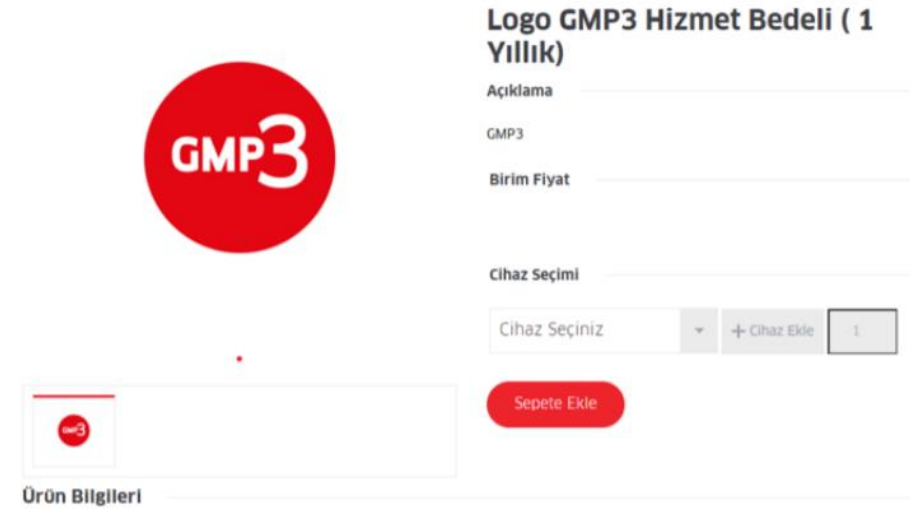
## GMP3 Hizmeti Online Olarak Nasıl Satın Alınır?

6. 1 yıllık GMP3 entegrasyon bedelini ödeyebilmek için;  
Mikro Hizmet Bedeli seçilir.



7. Entegrasyon yapmak istenilen cihaz numarası seçilerek sepete eklenir.

Sanal Market > Katma Değerli Servis > Logo GMP3 Hizmet Bedeli ( 1 Yıllık)



## GMP3 Hizmeti Online Olarak Nasıl Satın Alınır?

- 8 - Açıklama alanına entegrasyon firması isminin ve bağlantı tipinin (RS232, Ethernet, ya da USB) yazılması önerilir. Bu bilgilerin eksik olması durumunda tanımlama işlemlerinde gecikmeler yaşanabilir
- 9 – Yukarıdaki maddede belirtilen bilgilerin tam olmaması durumunda yazılım firmasından bilgi beklenecek ve sonrasında tanımlamaları gerçekleştirilecektir.
- 10 – Ödeme yapılarak işlem tamamlanır. (Sipariş takibi için sipariş numarasını kaydetmenizi rica ederiz.)
- 11 – 24 saat içerisinde GMP3 ayarları aktif edilecektir.
- 12 – GMP3 aktif edildikten sonra cihaz üzerinden parametre yükleyerek entegrasyon kullanılmaya başlanır. (Aktif Çalışan cihazlar her gece düzenli olarak ÖKC parametresi almaktadır. Ingenico cihaz üzerindeki sistemde Mikro Yazılım – Ingenico altına eklenmiştir.