

# Mikro Hızlı Satış+ 1.38 Sürümü

Mikro Jump 16.30a ve sonraki sürümleriyle çalışır!

<https://we.tl/t-PXCEbXDXJF>

\*Ingenico GMP3 bağlantısı yapmak isteyenler ayrı bir Ingenico servis setup kurmaları gerekmektedir. Eğer 1.22 ve sonrasında bu işlem yapıldıysa tekrar kurmaya gerek yoktur. Ingenico GMP3 modül satın alımı için ise [Ingenico Online İşlemler](#) menüsünden, belirtilen yönergelerle gerçekleştirilebilir. Süreçler sunumda belirtilmiştir.

\*\*Yeni hash değerleri için Ingenico tarafında ÖKC parametreleri yüklenmesi gerekmektedir. Destek için Ingenico ile görüşebilirsiniz.

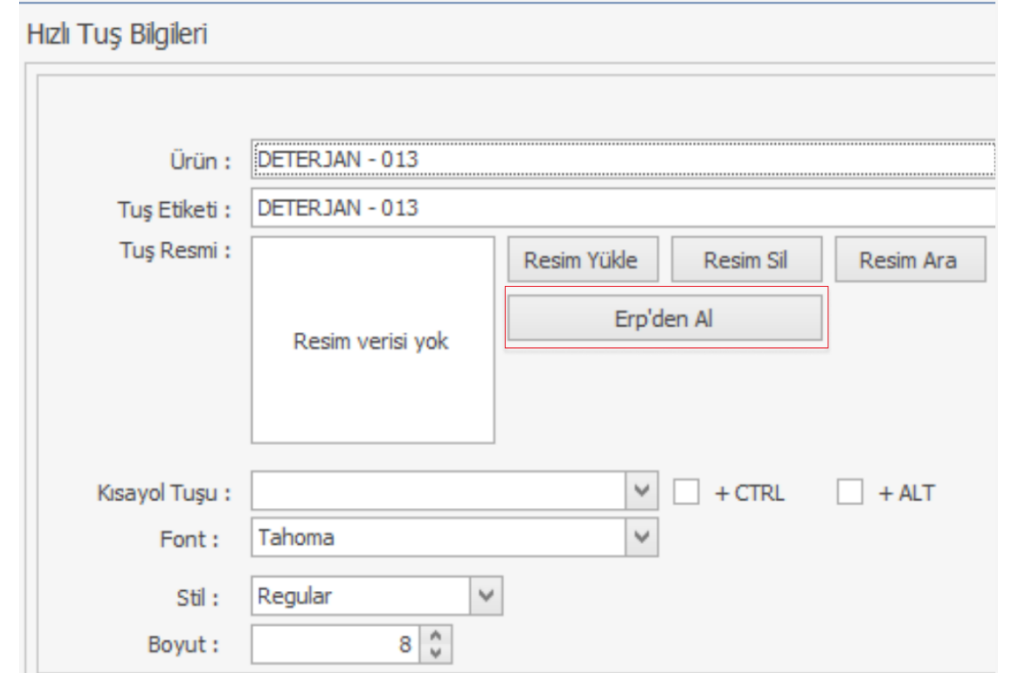
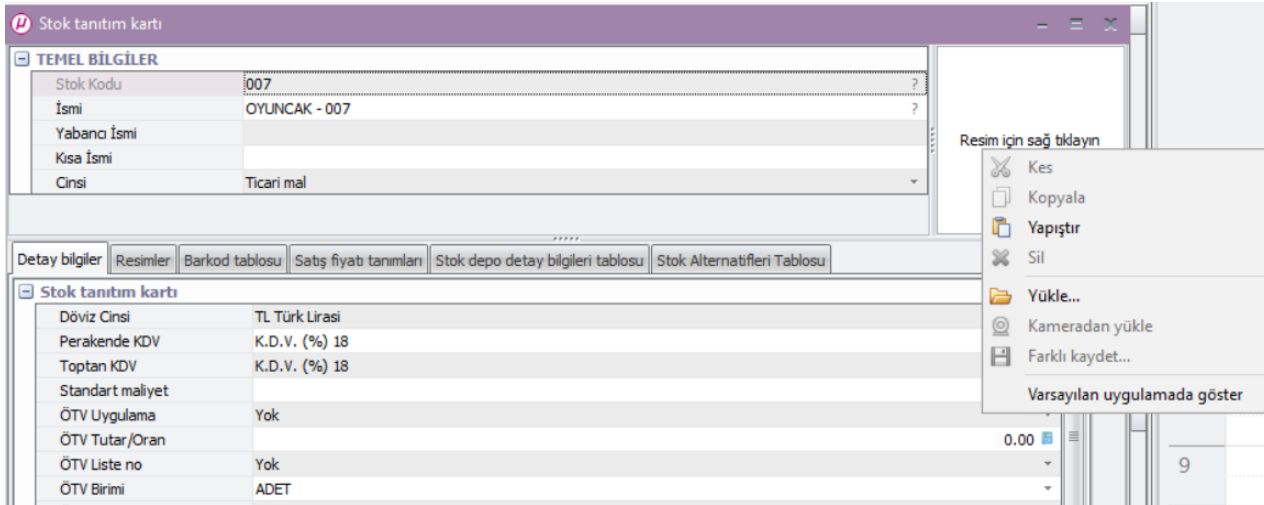
## 1.38+ sürümü ile yapılan başlıca geliştirmeler:

- Erp'den Resim Aktarımı
- Birden Fazla Açık Hesap Tanımlayabilme
- Aktarılmış Evrakların Yeniden Aktarımının Sağlanması

## Planlanan geliştirmeler:

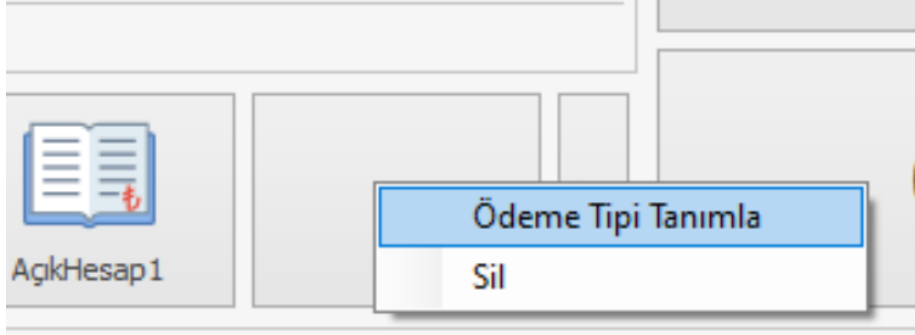
- Hızlı Satış Merkez Kontrol Ekranı
- Arayüz Geliştirmeleri
- Servislerde Altyapısal Geliştirmeler

## Jump'dan Stok Resimlerinin Aktarımı



Jump programında stok kartından kaydedilmiş olan stok resimlerinin Hızlı Satış üzerinden çekilmesine imkan sağlanmıştır. Ürün kısayollarında sağ tık yaparak hızlı tuş ekranına gelinip "Tuş Resmi" alanındaki "ERP'den al" butonuna tıklanır ve kaydet butonuna basılırsa ana ekranda ürüne resmin geldiği görülecektir.

## Birden Fazla Açık Hesap Tanımlama



Ödeme Tipi

Ödeme Tipi : Açık Hesap

Ödeme Adı :

Hesap :

Tuş Resmi :  24 X 24  32 X 32  48 X 48

Kısayol Tuşu :   + CTRL  + ALT

Sonradan muhasebeleşecek

Kaydet

Ödeme tiplerine birden fazla Açık Hesap ödeme tipi tanımlama imkanı sunulmuştur. "Ödeme Tipi Tanımlama" seçeneğinden bu tanımlamalar birden fazla yapılabilmektedir.



## ERP'ye Aktarılmış Evrakların Yeniden Aktarımının Sağlanması

**BELGE LİSTESİ**

aramak için metni girin

Toplam: 70 TL

Evrak Bilgileri										E-Arşiv Bilgileri		
<input checked="" type="checkbox"/>	No	Belge No	Saat	Satıcı	Evrak Tipi	Müşteri	Vergi No	Adres	Tutar	Müş... Ünv...	Ve... No	Kağıt Fatura
<input checked="" type="checkbox"/>	1	123031...	01:11:30		Fiş	nursena bodur	11111111...	aaaa bbb	70,00			

Barkodu	Stok Adı	Miktar	Birim	Fiyat	Tutar	Ödeme Türü	Banka Adı	Tutar
1234567891...	aktarım	1	ADET	20,00	20,00	Nakit		70,00
12345698	aktarım2	1	PAKET	50,00	50,00			

**İŞLEMLER**

Filtre

Plasiyer Seçimi : Tüm Plasiyerler

Başlangıç Tarih : 17.03.2023

Bitiş Tarih : 17.03.2023

Saat : 00:00

23:59

**FİLTRELE**

Evrakları Yeniden Aktar

**KASAYA GÖNDER**

Yazdır

**KAPAT**

Daha önce Jump'a aktarılmış ancak data kayıpları dolayısıyla yaşanan kayıplar için Hızlı Satış-Belge Listesi ekranına "Evrakları Yeniden Aktar" butonu eklenmiştir. Bu buton yalnızca yetkisi olan kullanıcılarda ve seçilen satırdaki belge Jump'da gerçekten kayıtlı bir evrak değilse görünür olmaktadır. Yani Belge Listesi ekranı ilk açıldığında bu buton görülmeyecektir. Ancak gerekli koşullar sağlandığında bu buton aktif hale gelmektedir.

Ayrıca bu buton ile birlikte ekranda belge üstünde sağ tık yapıldığında da Evrakları Yeniden Gönder seçeneği çıkacak olup bu şekilde de gönderim yapılabilmektedir.

# Hugin T300 Entegrasyonu

Ayarlar

Genel Ayarlar Donanım Ayarları ERP Ayarları Yetkiler Servis

Yazıcı Ayarları

Varsayılan Yazıcı Ayarları

Varsayılan Yazıcı

Bu Satırdan Sonra Alt Sayfaya Geçsin 14 (Tasarımda Rollpaper/Sürekli Kağıt özelliği seçili ise uygulanır)

Etiket Yazıcı Ayarları

Etiket Yazıcısı

Sürekli Kağıt mı?

Bu Satırdan Sonra Alt Sayfaya Geçsin 14

Diğer ayarlar

Beklemeye alınan evrak yolu C:\Program Files (x86)\Mikro\Mikro Hızlı Satış\Park

Yazarkasa Ayarları

Yazarkasa modeli HuginT300

Yazarkasa iletişim portu 1234test

Yazarkasa İp adresi 1234test

Yazarkasa FISCAL ID 1234test

Yazarkasa çekmece iletişim portu 1234test

Evrak tamamlandığında çekmece açlım

Terazi Ayarları

\* Zorunlu alanlar

Yenile Tamam

Ayarlar-Donanım Ayarları-Yazarkasa Ayarları sekmesinden tanımlanabilmek üzere “Yazarkasa Modeli” alanına Hugin T300 eklenmiştir.

**NOT:** Yalnızca hugin T300 bağlantısına özel programınızın bulunduğu dosya konumundaki “HızlıSatis.exe.config” dosyasının içerisinde yer alan “1” nolu kullanıcının şifre bölümünde bir değişiklik yapmanız gerekebilmektedir. Eğer 1 nolu kullanıcının şifresi değiştiyse aşağıda ekran görüntüsünde belirtilen “1234” alanında yeni şifreyi yazmanız gerekmektedir.

```
<appSettings>
  <add key="surveyMode" value="test" />
  <add key="surveyUrl" value="https://surveyservice.mikro.com.tr" />
  <add key="HuginCashierId" value="1" />
  <add key="HuginCashierPassword" value="1234" />
</appSettings>
```

Bu işlem **her kasa için** tek tek yapılmalıdır. Yalnızca 1 nolu kullanıcı için yapılacaktır.

**NOT2:** Hugin yeni bir versiyon çıkana kadar program içerisinden “Z raporu al” menüsünden Z raporu alınmak istendiğinde 3 saniyelik bir donma yaşanacaktır. Bu durum Mikro tarafıyla ilgili olmadığı için çözümü de Hugin tarafı sağlayacaktır.

## GENEL DÜZENLEMELER

- Çift monitor kullanan kullanıcılarda yaşanan “Erp programından kurlar çekilemedi, kur 1 olarak hesaplanacaktır” bilgi mesajının kapatılamaması sorunu için kendiliğinden otomatik kapanması sağlanmıştır.



# HIZLI SATIŞ CHECK UP PROGRAMI

- Hızlı Satış CheckUp program kullanmakta olduğunuz Hızlı Satış+ program ile birlikte çalışmaktadır.
- CheckUp programına ulaşabileceğiniz dosya yolu Hızlı Satış+ Programınızın bulunduğu dosya konumudur.
- Jump 16.28c ve Hızlı Satış+ 1.33 versiyonları ve üstünde kullanabilirsiniz.
- CheckUp programı ile ilgili detaylı bilgiye aşağıdaki link ve bir sonraki sayfalarda ulaşabilirsiniz.  
<https://www.youtube.com/watch?v=ygLHOWXFth8>

## MiKRO HızlıCheck-Up

This PC > Desktop > Mikro Hızlı Satış

Search Mikro Hızlı Satış

Name	Date modified	Type	Size
ErikEJ.SqlCe40.dll	4/26/2016 1:29 PM	Application extens...	30 KB
floppy	12/24/2021 2:47 PM	Configuration setti...	3 KB
Hızlı Satış Check-Up	11/4/2022 3:01 PM	Application	872 KB
Hızlı Satış Check-Up.exe.config	10/11/2022 3:18 PM	CONFIG File	6 KB

- HızlıSatışCheckUp programı Hızlı Satış+ programınızın uygulama sağlığını, bağlantı durumlarını tek bir ekrandan kontrol edebileceğiniz ve sorun yaşadığınız yerlerde yönlendirme alabileceğiniz bir uygulamadır.
- CheckUp programına Hızlı Satış+ programınızın yüklü olduğu dosya konumundan ulaşabilirsiniz. Kullanıcı bilgileri olarak **kullanıcı adı** ve **şifre** kısmına **SRV** kullanıcınızın bilgilerini yazarak giriş yapabilirsiniz.



# Hızlı Satış CheckUp

Hızlı Satış Check-Up

Raporla Log Dosyasını Göster Yeniden Çalıştır Ayarlar

**Sistem Bilgileri**

Makine Adı: ISTMKRMSL20861  
İşletim Sistemi: Microsoft Windows 11 Pro  
Makine ID: 803D6CBE52380A0986DA4CE233337...  
Ram Bellek: 31.71 GB  
İşlemci Sayısı: 32 bit operating system, 8 processors

**Program Dosyaları**

Veritabanı: C:\Program Files (x86)\Mikro\Mikro Hızlı...  
Ayarlar: C:\Program Files (x86)\Mikro\Mikro Hızlı...  
Log DB: C:\Program Files (x86)\Mikro\Mikro Hızlı...

**Özet Durum**

 Yazarkasa Bağlantı Durumu Yazarkasa Kullanılmıyor	 İnternet Bağlantı Durumu İnternete bağlı	 Server Bağlantı Durumu Sunucuya erişimde sorun var. 10.16.17.55 IP'sine erişmeye çalışıyorsunuz değil mi? Değilse IP'yi değiştirip deneyin. Ayarlardan yapabilirsiniz.	 Terazi Bağlantı Durumu Terazi kullanılmıyor.
 Data Servis Bağlantı Durumu Data servis bağlantısı yok. <a href="#">Buluo</a> da incele.	 Erp Ayarları Data servise erişemediği için kasa bilgileri okunamadı.	 Senkronizasyon Durumu Tüm evraklar aktarılmış	 Veritabanı Durumu Veritabanı sağlıklı

## CheckUp programı ile yapılabilecekler:

- Yazarkasa bağlantı durumunu sorgulama
- İnternet bağlantı durumunu sorgulama
- Server bağlantı durumunun detayını görebilme
- Terazi bağlantı durumunuzu inceleyebilme
- Data servis bağlantı durumunuzu kontrol edebilme
- Erp ayarlarınızın hızlı satış prgramınızda okunabildiğini teyit etme
- Senkronizasyon ve veri tabanı durumlarını sorgulayabilme
- Buluo'da çözüm önerisi makalelerine ulaşabilme
- Program içerisinde çözüm önerilerini adımlarına ulaşabilme
- Güncel bağlantı bilgileri raporu alabilme
- Hata log kayıtlarına ulaşabilme
- Sistem ve dosya bilgilerini ekranda görüntüleyebilme
- Veritabanında bulunan bilgilere sorgular ile ulaşabilme

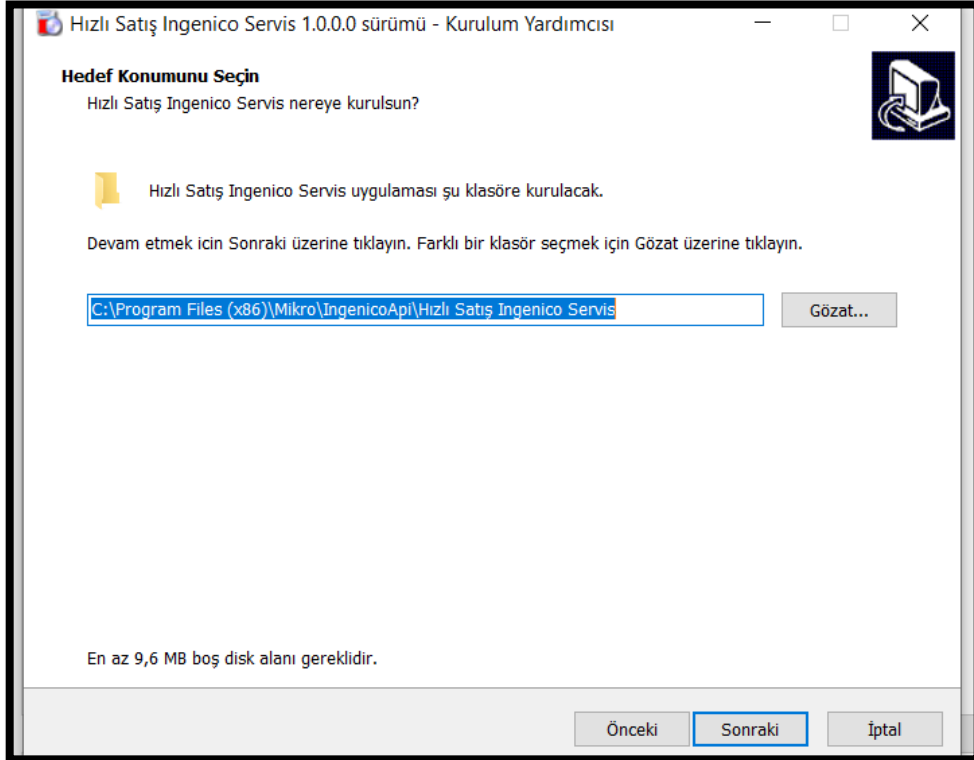
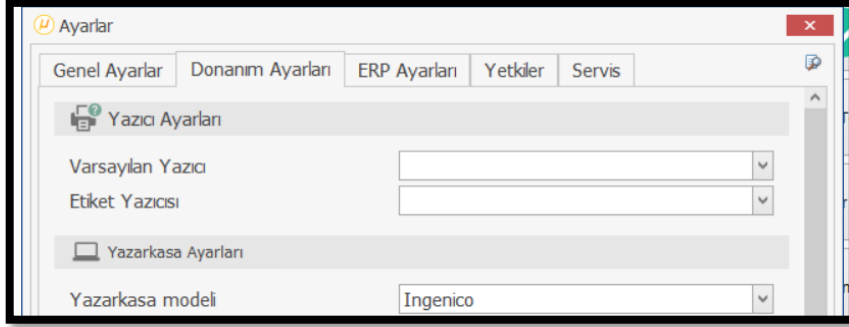
# HIZLI SATIŞ INGENICO SERVİS KURULUM ADIMLARI

Setup

<https://we.tl/t-pqE1zYeoK2>

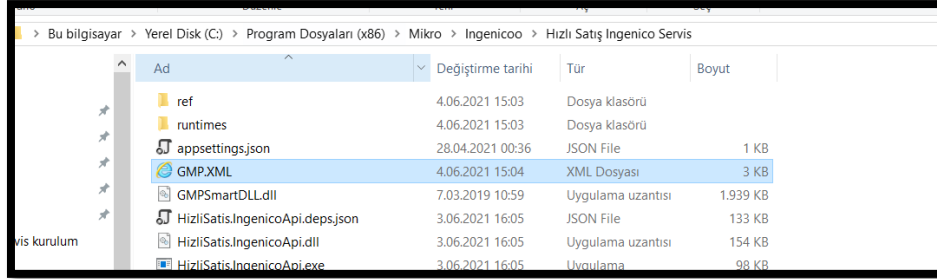
- 1.22 ve sonraki sürümlerde Ingenico GMP3 bağlantısı yapmak isteyen kullanıcıların bir kereye mahsus olmak üzere Hızlı Satış Ingenico Servis kurulumunu yapmaları gerekmektedir.
- Yukarıdaki bağlantıdan indirip ilerleyen sayfalardaki adımları izleyerek kurulumu gerçekleştirebilirsiniz.
- Bir kez kurulumdan sonra gelecek sürümler için tekrar kurmaya gerek yoktur.

# Ingenico Servis Kurulum Adımları



1. Hızlı Satış Ayarlar menüsünde bulunan Yazarkasa Ayarları sekmesinde Yazarkasa Modeli Ingenico seçili olmalıdır.
2. Kurulum sihirbazını çalıştırın; dil ve lisans koşulları adımlarını ilerletin.
3. Hızlı Satış Ingenico Servis kurulum dizini mutlaka Hızlı Satış programının kurulu olduğu klasörden farklı olmalıdır. Bu şekilde ilerleyin.

# Ingenico Servis Kurulum Adımları



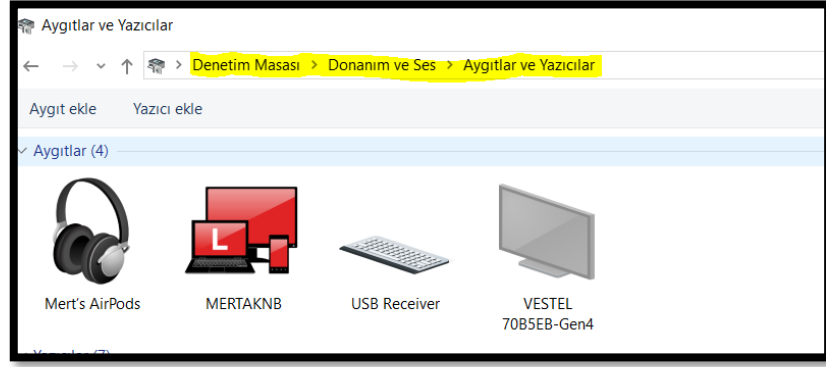
- Kurulum tamamlandıktan sonra kurulum dizininde bulunan GMP.XML dosyasını açın;

```
<?xml version="1.0" encoding="iso-8859-9" ?>
<GMP>
  <DLL>
    <IsCheckStructVersion>TRUE</IsCheckStructVersion>
    <LogPath></LogPath>
    <LogFileSize>5000000</LogFileSize>
  </DLL>
  <LOG>
    <LogPrintToFileOpen>TRUE</LogPrintToFileOpen>
    <LogGeneralOpen>TRUE</LogGeneralOpen>
    <LogFunctionOpen>TRUE</LogFunctionOpen>
    <LogSecurityOpen>FALSE</LogSecurityOpen>
    <LogCommOpen>TRUE</LogCommOpen>
    <LogExtDevOpen>TRUE</LogExtDevOpen>
    <LogJsonOpen>TRUE</LogJsonOpen>
    <LogJsonDataOpen>FALSE</LogJsonDataOpen>
    <LogGmp3TagsOpen>FALSE</LogGmp3TagsOpen>
    <LogThreadOpen>FALSE</LogThreadOpen>
    <LogPrintSerialNumOpen>FALSE</LogPrintSerialNumOpen>
    <LogPrintDateOpen>FALSE</LogPrintDateOpen>
    <LogPrintTimeOpen>TRUE</LogPrintTimeOpen>
    <LogPrintTypeOpen>TRUE</LogPrintTypeOpen>
    <LogPrintVersionOpen>TRUE</LogPrintVersionOpen>
    <LogPrintSourceFileOpen>FALSE</LogPrintSourceFileOpen>
    <LogPrintSourceLineOpen>FALSE</LogPrintSourceLineOpen>
  </LOG>
  <INTERFACE ID="COM1" DEFAULT="TRUE">
    <RetryCounter>3</RetryCounter>
    <IpRetryCount>3</IpRetryCount>
    <AckTimeOut>3000</AckTimeOut>
    <CommTimeOut>9000</CommTimeOut>
    <InterCharacterTimeOut>100</InterCharacterTimeOut>
    <PortName>\\.\COM5</PortName>
    <BaudRate>115200</BaudRate>
    <ByteSize>8</ByteSize>
    <fParity>0</fParity>
    <Parity>0</Parity>
    <StopBit>0</StopBit>
    <IsTcpConnection>FALSE</IsTcpConnection>
    <IP>127.0.0.1</IP>
    <Port>7500</Port>
  </INTERFACE>
  <LogPrintToFileOpen>TRUE</LogPrintToFileOpen>

```

- Portname yazan alana cihaz hangi usb portuna bağlı ise o port numarası girilir Örneğin ;COM5 portunda ise Sarı renkli alandaki gibi olmalıdır.

# Ingenico Servis Kurulum Adımları

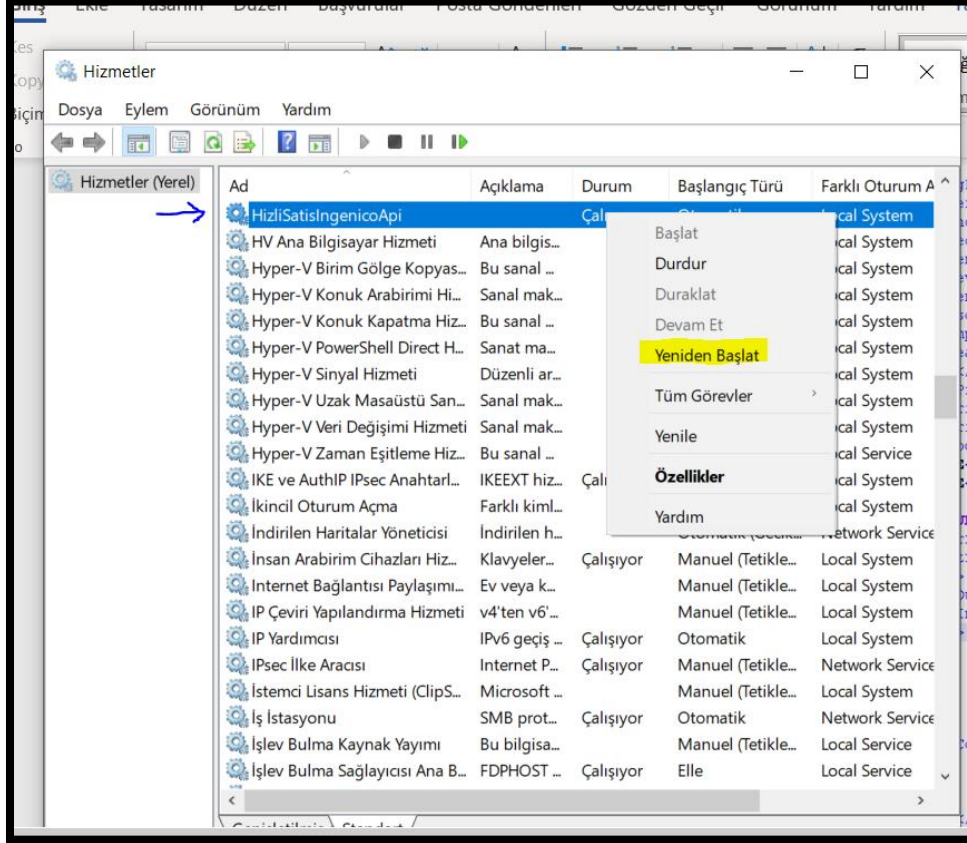


- Cihaz Portu bilinmiyor ise denetim masası Donanım ve Ses\ Aygıtlar ve Yazıcılar bölümünden Sarı alan ile işaretli yerden cihaz portu alınabilir.

```
<LOG>
<LogPrintToFileOpen>TRUE</LogPrintToFileOpen>
<LogGeneralOpen>TRUE</LogGeneralOpen>
<LogFunctionOpen>TRUE</LogFunctionOpen>
<LogSecurityOpen>FALSE</LogSecurityOpen>
<LogCommOpen>TRUE</LogCommOpen>
<LogExtDevOpen>TRUE</LogExtDevOpen>
<LogJsonOpen>TRUE</LogJsonOpen>
<LogJsonDataOpen>FALSE</LogJsonDataOpen>
<LogGmp3TagsOpen>FALSE</LogGmp3TagsOpen>
<LogThreadOpen>FALSE</LogThreadOpen>
<LogPrintSerialNumOpen>FALSE</LogPrintSerialNumOpen>
<LogPrintDateOpen>FALSE</LogPrintDateOpen>
<LogPrintTimeOpen>TRUE</LogPrintTimeOpen>
<LogPrintTypeOpen>TRUE</LogPrintTypeOpen>
<LogPrintVersionOpen>TRUE</LogPrintVersionOpen>
<LogPrintSourceFileOpen>FALSE</LogPrintSourceFileOpen>
<LogPrintSourceLineOpen>FALSE</LogPrintSourceLineOpen>
</LOG>
<INTERFACE ID="COM1" DEFAULT="TRUE">
<RetryCounter>3</RetryCounter>
<IpRetryCount>3</IpRetryCount>
<AckTimeOut>3000</AckTimeOut>
<CommTimeOut>90000</CommTimeOut>
<InterCharacterTimeOut>100</InterCharacterTimeOut>
<PortName>\\.\COM5</PortName>
<BaudRate>115200</BaudRate>
<ByteSize>8</ByteSize>
<fParity>0</fParity>
<Parity>0</Parity>
<StopBit>0</StopBit>
<IsTcpConnection>TRUE</IsTcpConnection>
<IP>192.168.1.100</IP>
<Port>7500</Port>
<LOG>
<LogPrintToFileOpen>TRUE</LogPrintToFileOpen>
```

Eğer cihazı Usb port yerine TCP connection ile bağlıyorsanız GMP.XML dosyasını resimde bulunan şekilde IsTcpConnection False yerine True olmalı; sarı ile belirtilen alan gibi

# Ingenico Servis Kurulum Adımları



- GMP.XML dosyası düzenlendikten sonra dosya kaydedilip Windows Servislerden HizliSatisIngenicoApi yeniden başlatılmalıdır.
- Bu işlemler sonucunda aktif hale gelecektir.

# Ingenico GMP3 Hizmeti

## Satın alma Adımları

- Bu işlemler yapılmadan önce cihazların PAVO veya farklı bir servis üzerinden daha önce yapılmış eski bir bağlantısı varsa iptal edilmesi gerekmektedir.
- Bu adımlar tamamen Ingenico tarafından sağlanmaktadır. Mikro Yazılım'ın dahiliyeti yoktur.

## GMP3 Hizmeti Online Olarak Nasıl Satın Alınır?

1. [ikasa.com.tr](https://ikasa.com.tr) web sitesine giriş yapılır.
2. Sağ üstte yer alan 'Online İşlemler' menüsüne giriş yapılır.  
'Online İşlemler' menüsüne aşağıdaki linkten ulaşmak da mümkündür:  
<https://onlineikasa.ingenico.com.tr/>
3. Cihaz sicil numaranız ve sistemde kayıtlı cep numaranız ile 'Online İşlemler' e giriş yapabilirsiniz.

Güvenliğiniz için her girişiniz için farklı olarak görüntülenen, ekranda yer alan kodu da ilgili alana girmeniz gerekmektedir.

Not: Cep telefonunuz sistemde kayıtlı değilse veya değiştirmek istediğiniz durumda; 0850 250 40 30 numaralı çağrı merkezimizi arayarak sistemde kayıtlı mükellef olduğunuza dair güvenlik kontrolünden geçtikten sonra işlemi gerçekleştirebilirsiniz.

### Üye Giriş

Cihaz Sicil No \*

---

GSM (5xx) xxx xx xx \*

---

GSM no'nuzu başında 0 olmadan, 10 hane olarak, boşluksuz giriniz.  
Ingenico YazarkasaPOS'unuzu alırken bildirdiğiniz GSM no girilmelidir.

1L V8 EH 

---

Yukarıda yer alan kodu giriniz \*

---

Giriş →

### Üye Giriş

Lütfen cep telefonunuza gönderilen doğrulama kodunu giriniz.

\*\*\*\*\*|

---

Giriş



# GMP3 Hizmeti Online Olarak Nasıl Satın Alınır?

4. Online İşlemler altında yer alan 'Sanal Market' e giriş yapılır.

4. Online İşlemler altında yer alan "Sanal Market" e giriş yapılır.

Online İşlemler



Sanal Market

Devamı →



Cihaz Kampanyaları

Devamı →



Yazarkasa Cihazlarım

Devamı →



Geçmiş Ödemelerim

Devamı →



PLU Yönetimi

Devamı →



iCiro

Devamı →



Sistem Ayarları

Devamı →



Ana Banka Değişimi

Devamı →



Taliimatlarım

Devamı →

5. Sanal Market altında yer alan 'Katma Değerli Servis'e giriş yapılır.

5. Sanal Market altında yer alan "Katma Değerli Servis" e giriş yapılır.

Sanal Market

Hızlı Ürün Arama

Chat, aksesuar veya hizmet adı yazın...

Ar



Aksesuar



Hizmet



Yedek Parça



Katma Değerli Servis



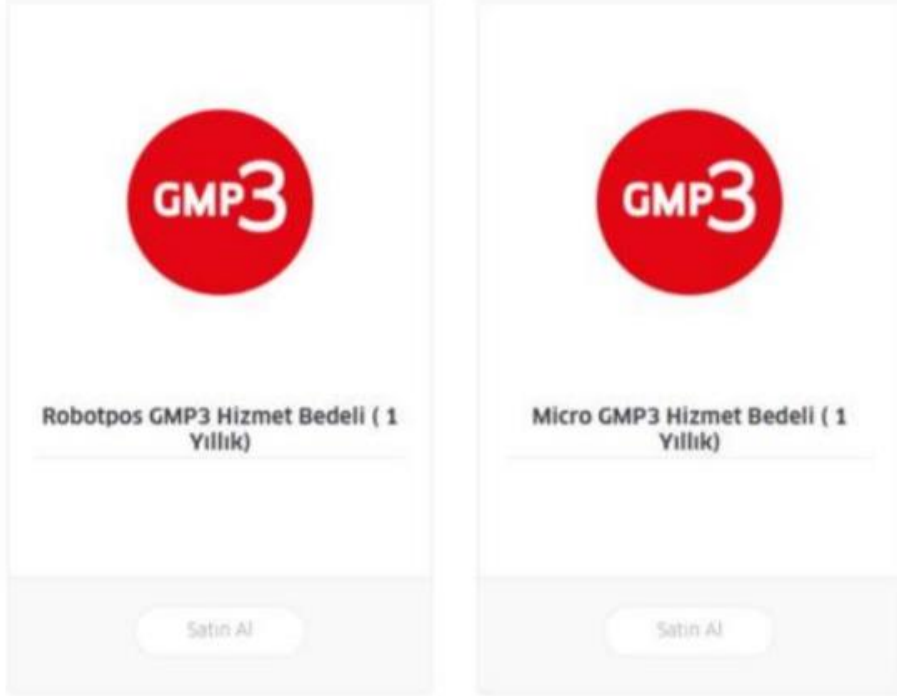
Bakım / Onarım



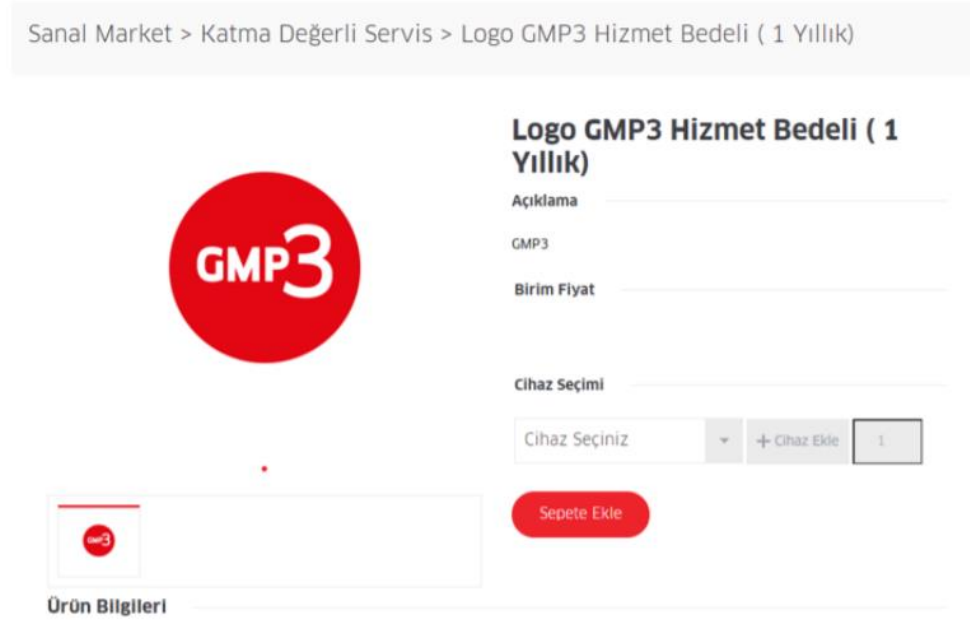
Cihaz

## GMP3 Hizmeti Online Olarak Nasıl Satın Alınır?

6. 1 yıllık GMP3 entegrasyon bedelini ödeyebilmek için;  
Mikro Hizmet Bedeli seçilir.



7. Entegrasyon yapmak istenilen cihaz numarası seçilerek sepete eklenir.



## GMP3 Hizmeti Online Olarak Nasıl Satın Alınır?

- 8 - Açıklama alanına entegrasyon firması isminin ve bağlantı tipinin (RS232, Ethernet, ya da USB) yazılması önerilir. Bu bilgilerin eksik olması durumunda tanımlama işlemlerinde gecikmeler yaşanabilir
- 9 – Yukarıdaki maddede belirtilen bilgilerin tam olmaması durumunda yazılım firmasından bilgi beklenecek ve sonrasında tanımlamaları gerçekleştirilecektir.
- 10 – Ödeme yapılarak işlem tamamlanır. (Sipariş takibi için sipariş numarasını kaydetmenizi rica ederiz.)
- 11 – 24 saat içerisinde GMP3 ayarları aktif edilecektir.
- 12 – GMP3 aktif edildikten sonra cihaz üzerinden parametre yükleyerek entegrasyon kullanılmaya başlanır. (Aktif Çalışan cihazlar her gece düzenli olarak ÖKC parametresi almaktadır. Ingenico cihaz üzerindeki sistemde Mikro Yazılım – Ingenico altına eklenmiştir.