

# Mikro Hızlı Satış 1.39 Sürümü

Mikro Run 16.30a ve sonraki sürümleriyle çalışır!

<https://we.tl/t-EeFEZeAmjU>

\*Ingenico GMP3 bağlantısı yapmak isteyenler ayrı bir Ingenico servis setup kurmaları gerekmektedir. Eğer 1.22 ve sonrasında bu işlem yapıldıysa tekrar kurmaya gerek yoktur. Ingenico GMP3 modül satın alımı için ise [Ingenico Online İşlemler](#) menüsünden, belirtilen yönergelerle gerçekleştirilebilir. Süreçler sunumda belirtilmiştir.

\*\*Yeni hash değerleri için Ingenico tarafında ÖKC parametreleri yüklenmesi gerekmektedir. Destek için Ingenico ile görüşebilirsiniz.

## 1.39 sürümü ile yapılan başlıca geliştirmeler:

- Genel Düzenlemeler

## Planlanan geliştirmeler:

- Hızlı Satış Merkez Kontrol Ekranı
- Arayüz Geliştirmeleri
- Servislerde Altyapısal Geliştirmeler

## GENEL DÜZENLEMELER

- Stok barkod etiketi basımı sırasında fiyat değişiklikleri dolayısıyla yaşanan sorun için düzenleme yapılmıştır.
- Belge listesinde sayfa büyüklüğünden daha uzun fatura/fiş gelme durumunda yaşanan sorun giderilmiş ve belge listesinde sorun yaşanmadan listeleme yapılabilmesi sağlanmıştır.
- Olay günlüğü içerisinde listelenen işlemlerin şifre alanlarında gizlilik sağlanmıştır.
- Hızlı Satış Check Up program açılırken yönetici olarak çalıştırılmadığında yaşanan durum düzeltilmiştir.
- TIGER T-300 cihazı ile işlem yapılırken “yetersiz bakiye, red” gibi cevaplar döndüğünde programda yönlendirme sağlanarak programda işlemlerin yapılmaya devam etmesi sağlanmış; programda donma yaşanmasının önüne geçilmiştir.
- Tahsilat makbuzu evrağına “Belge No” detayının gelmesi sağlanmıştır. Bu alanın görünmesini isteyen kullanıcılarımızın tasarımlarını güncellemeleri gerekmektedir.



# HIZLI SATIŞ CHECK UP PROGRAMI

- Hızlı Satış CheckUp program kullanmakta olduğunuz Hızlı Satış program ile birlikte çalışmaktadır.
- CheckUp programına ulaşabileceğiniz dosya yolu Hızlı Satış Programınızın bulunduğu dosya konumudur.
- Run 16.28c ve Hızlı Satış+ 1.33 versiyonları ve üstünde kullanabilirsiniz.
- CheckUp programı ile ilgili detaylı bilgiye aşağıdaki link ve bir sonraki sayfalarda ulaşabilirsiniz.  
<https://www.youtube.com/watch?v=ygLHOWXFth8>

## MİKRO HızlıCheck-Up

This PC > Desktop > Mikro Hızlı Satış

Search Mikro Hızlı Satış

Name	Date modified	Type	Size
ErikEJ.SqlCe40.dll	4/26/2016 1:29 PM	Application extens...	30 KB
floppy	12/24/2021 2:47 PM	Configuration setti...	3 KB
Hızlı Satış Check-Up	11/4/2022 3:01 PM	Application	872 KB
Hızlı Satış Check-Up.exe.config	10/11/2022 3:18 PM	CONFIG File	6 KB

- HızlıSatışCheckUp programı Hızlı Satış+ programınızın uygulama sağlığını, bağlantı durumlarını tek bir ekrandan kontrol edebileceğiniz ve sorun yaşadığınız yerlerde yönlendirme alabileceğiniz bir uygulamadır.
- CheckUp programına Hızlı Satış+ programınızın yüklü olduğu dosya konumundan ulaşabilirsiniz. Kullanıcı bilgileri olarak **kullanıcı adı** ve **şifre** kısmına **SRV** kullanıcısının bilgilerini yazarak giriş yapabilirsiniz.

# HızlıSatışCheckUp

Hızlı Satış Check-Up

Raporla Log Dosyasını Göster Yeniden Çalıştır Ayarlar

**Sistem Bilgileri**

Makine Adı: ISTMKRMSL20861  
İşletim Sistemi: Microsoft Windows 11 Pro  
Makine ID: 803D6CBE52380A0986DA4CE233337...  
Ram Bellek: 31.71 GB  
İşlemci Sayısı: 32 bit oprating system , 8 processors

**Program Dosyaları**

Veritabanı: C:\Program Files (x86)\Mikro\Mikro Hızlı...  
Ayarlar: C:\Program Files (x86)\Mikro\Mikro Hızlı...  
Log DB: C:\Program Files (x86)\Mikro\Mikro Hızlı...

**Özet Durum**


## CheckUp programı ile yapılabilecekler:

- Yazarkasa bağlantı durumunu sorgulama
- İnternet bağlantı durumunu sorgulama
- Server bağlantı durumunun detayını görebilme
- Terazı bağlantı durumunuzu inceleyebilme
- Data servis bağlantı durumunuzu kontrol edebilme
- Erp ayarlarınızın hızlı satış prpgramınızda okunabildiğini teyit etme
- Senkronizasyon ve veri tabanı durumlarını sorgulayabilme
- Buluo'da çözüm önerisi makalelerine ulaşabilme
- Program içerisinde çözüm önerilerileri adımlarına ulaşabilme
- Güncel bağlantı bilgileri raporu alabilme
- Hata log kayıtlarına ulaşabilme
- Sistem ve dosya bilgilerini ekranda görüntüleyebilme

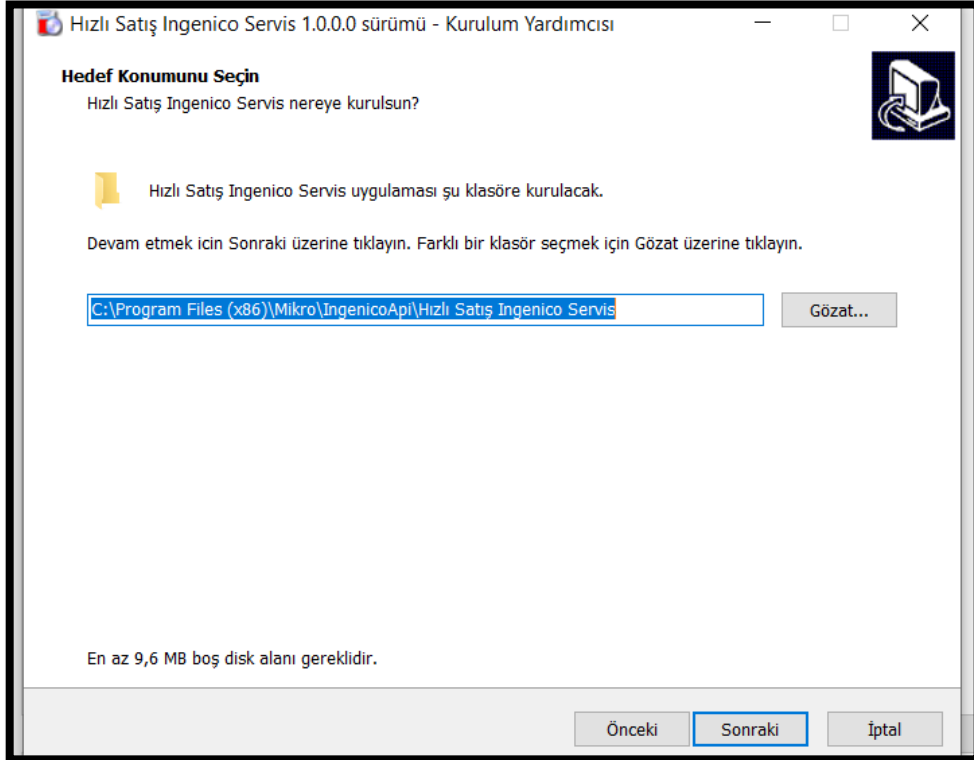
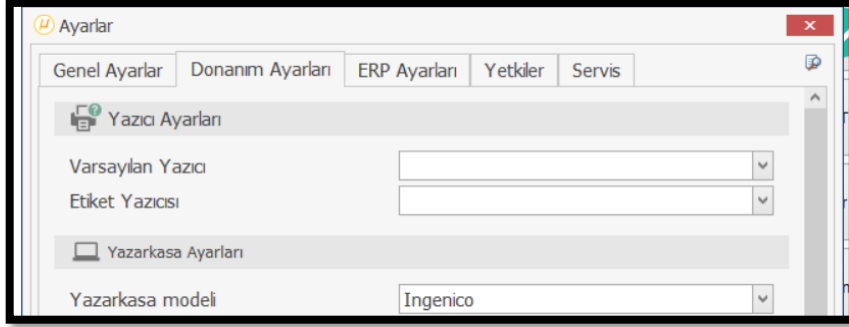
# HIZLI SATIŞ INGENICO SERVİS KURULUM ADIMLARI

Setup

<https://we.tl/t-pqE1zYeoK2>

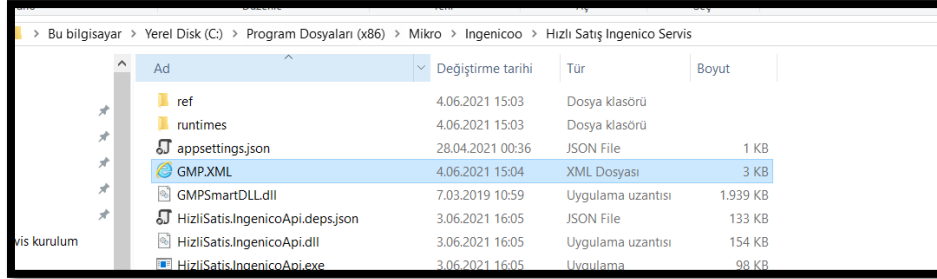
- 1.22 ve sonraki sürümlerde Ingenico GMP3 bağlantısı yapmak isteyen kullanıcıların bir kereye mahsus olmak üzere Hızlı Satış Ingenico Servis kurulumunu yapmaları gerekmektedir.
- Yukarıdaki bağlantıdan indirip ilerleyen sayfalardaki adımları izleyerek kurulumu gerçekleştirebilirsiniz.
- Bir kez kurulumdan sonra gelecek sürümler için tekrar kurmaya gerek yoktur.

# Ingenico Servis Kurulum Adımları



1. Hızlı Satış Ayarlar menüsünde bulunan Yazarkasa Ayarları sekmesinde Yazarkasa Modeli Ingenico seçili olmalıdır.
2. Kurulum sihirbazını çalıştırın; dil ve lisans koşulları adımlarını ilerletin.
3. Hızlı Satış Ingenico Servis kurulum dizini mutlaka Hızlı Satış programının kurulu olduğu klasörden farklı olmalıdır. Bu şekilde ilerleyin.

# Ingenico Servis Kurulum Adımları



- Kurulum tamamlandıktan sonra kurulum dizininde bulunan GMP.XML dosyasını açın;

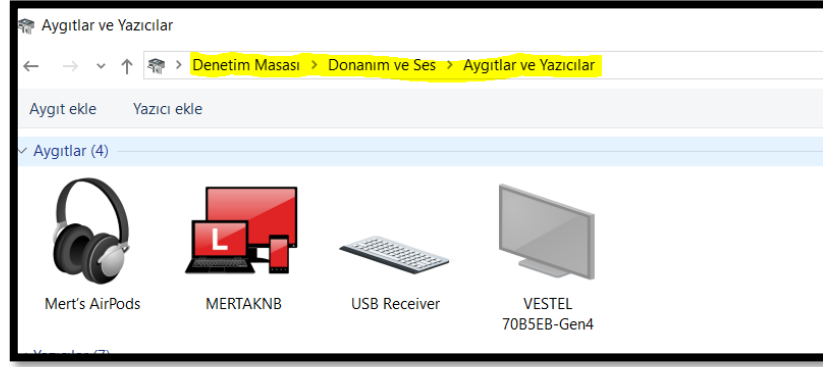
```
<?xml version="1.0" encoding="iso-8859-9" ?>
<GMP>
  <DLL>
    <IsCheckStructVersion>TRUE</IsCheckStructVersion>
    <LogPath></LogPath>
    <LogFileSize>5000000</LogFileSize>
  </DLL>
  <LOG>
    <LogPrintToFileOpen>TRUE</LogPrintToFileOpen>
    <LogGeneralOpen>TRUE</LogGeneralOpen>
    <LogFunctionOpen>TRUE</LogFunctionOpen>
    <LogSecurityOpen>FALSE</LogSecurityOpen>
    <LogCommOpen>TRUE</LogCommOpen>
    <LogExtDevOpen>TRUE</LogExtDevOpen>
    <LogJsonOpen>TRUE</LogJsonOpen>
    <LogJsonDataOpen>FALSE</LogJsonDataOpen>
    <LogGmp3TagsOpen>FALSE</LogGmp3TagsOpen>
    <LogThreadOpen>FALSE</LogThreadOpen>
    <LogPrintSerialNumOpen>FALSE</LogPrintSerialNumOpen>
    <LogPrintDateOpen>FALSE</LogPrintDateOpen>
    <LogPrintTimeOpen>TRUE</LogPrintTimeOpen>
    <LogPrintTypeOpen>TRUE</LogPrintTypeOpen>
    <LogPrintVersionOpen>TRUE</LogPrintVersionOpen>
    <LogPrintSourceFileOpen>FALSE</LogPrintSourceFileOpen>
    <LogPrintSourceLineOpen>FALSE</LogPrintSourceLineOpen>
  </LOG>
  <INTERFACE ID="COM1" DEFAULT="TRUE">
    <RetryCounter>3</RetryCounter>
    <IpRetryCount>3</IpRetryCount>
    <AckTimeOut>3000</AckTimeOut>
    <CommTimeOut>9000</CommTimeOut>
    <InterCharacterTimeOut>100</InterCharacterTimeOut>
    <PortName>\\.\COM5</PortName>
    <BaudRate>115200</BaudRate>
    <ByteSize>8</ByteSize>
    <fParity>0</fParity>
    <Parity>0</Parity>
    <StopBit>0</StopBit>
    <IsTcpConnection>FALSE</IsTcpConnection>
    <IP>127.0.0.1</IP>
    <Port>7500</Port>
  </INTERFACE>
  <LogPrintToFileOpen>TRUE</LogPrintToFileOpen>

```

- Portname yazan alana cihaz hangi usb portuna bağlı ise o port numarası girilir Örneğin ;COM5 portunda ise Sarı renkli alandaki gibi olmalıdır.



# Ingenico Servis Kurulum Adımları

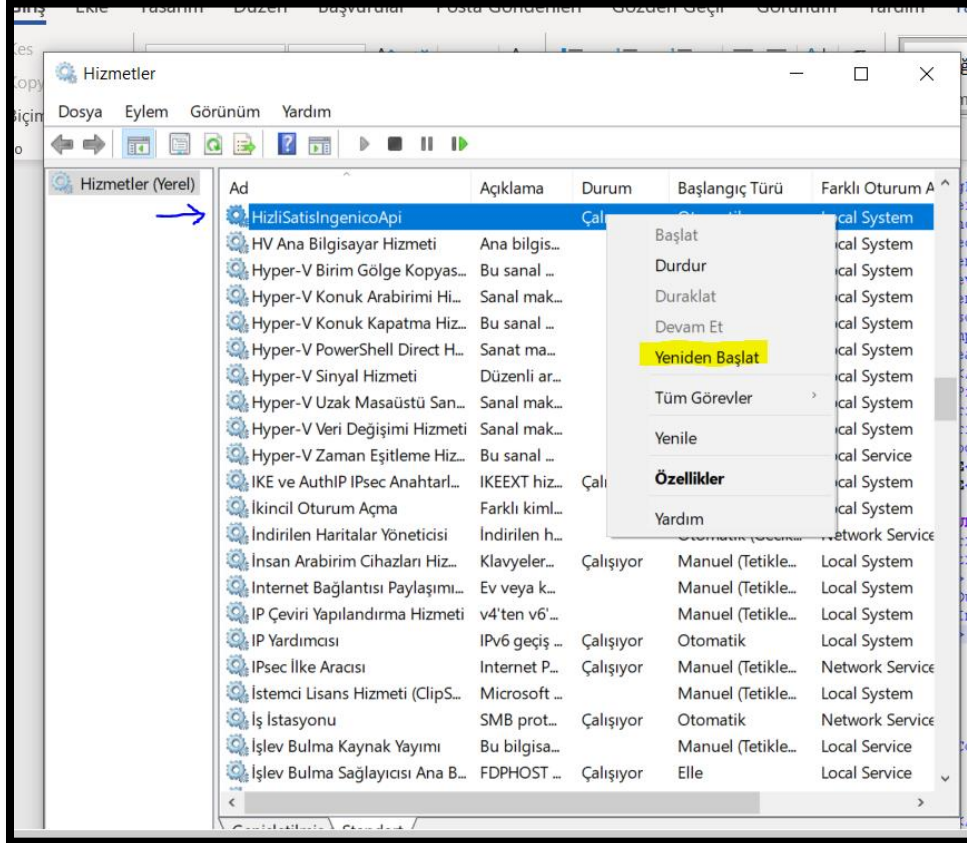


- Cihaz Portu bilinmiyor ise denetim masası Donanım ve Ses\ Aygıtlar ve Yazıcılar bölümünden Sarı alan ile işaretli yerden cihaz portu alınabilir.

```
<LOG>
<LogPrintToFileOpen>TRUE</LogPrintToFileOpen>
<LogGeneralOpen>TRUE</LogGeneralOpen>
<LogFunctionOpen>TRUE</LogFunctionOpen>
<LogSecurityOpen>FALSE</LogSecurityOpen>
<LogCommOpen>TRUE</LogCommOpen>
<LogExtDevOpen>TRUE</LogExtDevOpen>
<LogJsonOpen>TRUE</LogJsonOpen>
<LogJsonDataOpen>FALSE</LogJsonDataOpen>
<LogGmp3TagsOpen>FALSE</LogGmp3TagsOpen>
<LogThreadOpen>FALSE</LogThreadOpen>
<LogPrintSerialNumOpen>FALSE</LogPrintSerialNumOpen>
<LogPrintDateOpen>FALSE</LogPrintDateOpen>
<LogPrintTimeOpen>TRUE</LogPrintTimeOpen>
<LogPrintTypeOpen>TRUE</LogPrintTypeOpen>
<LogPrintVersionOpen>TRUE</LogPrintVersionOpen>
<LogPrintSourceFileOpen>FALSE</LogPrintSourceFileOpen>
<LogPrintSourceLineOpen>FALSE</LogPrintSourceLineOpen>
</LOG>
<INTERFACE ID="COM1" DEFAULT="TRUE">
<RetryCounter>3</RetryCounter>
<IpRetryCount>3</IpRetryCount>
<AckTimeOut>3000</AckTimeOut>
<CommTimeOut>90000</CommTimeOut>
<InterCharacterTimeOut>100</InterCharacterTimeOut>
<PortName>\\.\COM5</PortName>
<BaudRate>115200</BaudRate>
<ByteSize>8</ByteSize>
<fParity>0</fParity>
<Parity>0</Parity>
<StopBit>0</StopBit>
<IsTcpConnection>TRUE</IsTcpConnection>
<IP>192.168.1.100</IP>
<Port>7500</Port>
<LOG>
<LogPrintToFileOpen>TRUE</LogPrintToFileOpen>
```

Eğer cihazı Usb port yerine TCP connection ile bağlıyorsanız GMP.XML dosyasını resimde bulunan şekilde IsTcpConnection False yerine True olmalı; sarı ile belirtilen alan gibi

# Ingenico Servis Kurulum Adımları



- GMP.XML dosyası düzenlendikten sonra dosya kaydedilip Windows Servislerden HizliSatisIngenicoApi yeniden başlatılmalıdır.
- Bu işlemler sonucunda aktif hale gelecektir.

# Ingenico GMP3 Hizmeti

## Satın alma Adımları

- Bu işlemler yapılmadan önce cihazların PAVO veya farklı bir servis üzerinden daha önce yapılmış eski bir bağlantısı varsa iptal edilmesi gerekmektedir.
- Bu adımlar tamamen Ingenico tarafından sağlanmaktadır. Mikro Yazılım'ın dahiliyeti yoktur.

## GMP3 Hizmeti Online Olarak Nasıl Satın Alınır?

1. [ikasa.com.tr](https://ikasa.com.tr) web sitesine giriş yapılır.
2. Sağ üstte yer alan 'Online İşlemler' menüsüne giriş yapılır.  
'Online İşlemler' menüsüne aşağıdaki linkten ulaşmak da mümkündür:  
<https://onlineikasa.ingenico.com.tr/>
3. Cihaz sicil numaranız ve sistemde kayıtlı cep numaranız ile 'Online İşlemler' e giriş yapabilirsiniz.

Güvenliğiniz için her girişiniz için farklı olarak görüntülenen, ekranda yer alan kodu da ilgili alana girmeniz gerekmektedir.

Not: Cep telefonunuz sistemde kayıtlı değilse veya değiştirmek istediğiniz durumda; 0850 250 40 30 numaralı çağrı merkezimizi arayarak sistemde kayıtlı mükellef olduğunuza dair güvenlik kontrolünden geçtikten sonra işlemi gerçekleştirebilirsiniz.

### Üye Giriş

Cihaz Sicil No \*

---

GSM (5xx) xxx xx xx \*

---

GSM no'nuzu başında 0 olmadan, 10 hane olarak, boşluksuz giriniz.  
Ingenico YazarkasaPOS'unuzu alırken bildirdiğiniz GSM no girilmelidir.

1L V8 EH 

---

Yukarıda yer alan kodu giriniz \*

[Giriş](#) →

### Üye Giriş

Lütfen cep telefonunuza gönderilen doğrulama kodunu giriniz.

\*\*\*\*\*|

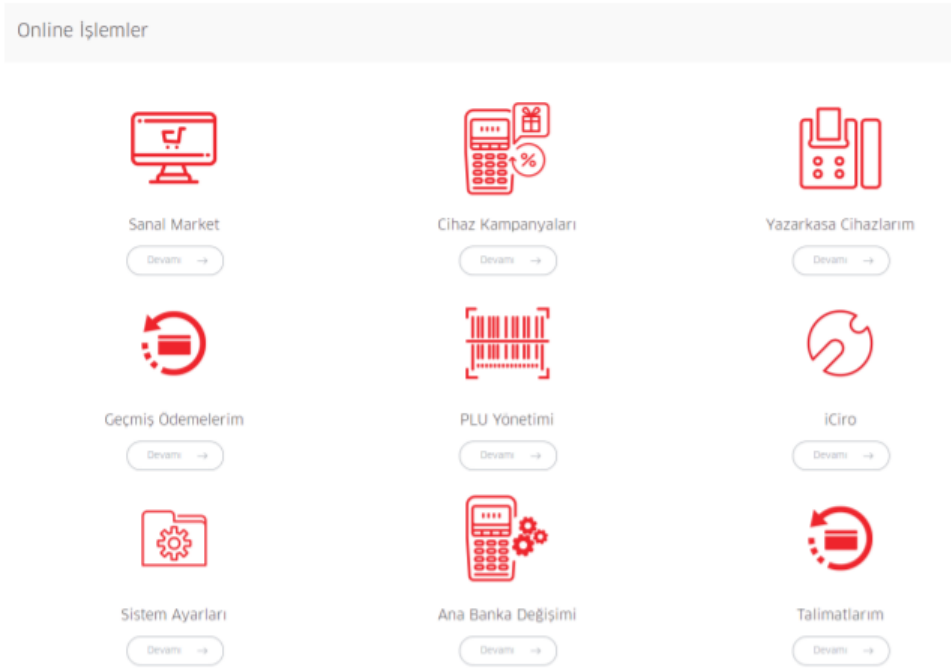
---

[Giriş](#)

# GMP3 Hizmeti Online Olarak Nasıl Satın Alınır?

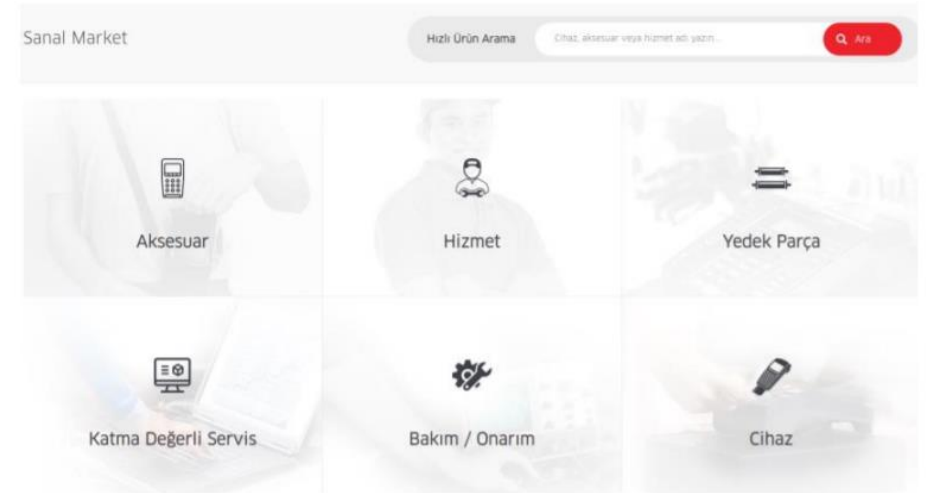
4. Online İşlemler altında yer alan 'Sanal Market' e giriş yapılır.

4. Online İşlemler altında yer alan "Sanal Market" e giriş yapılır.



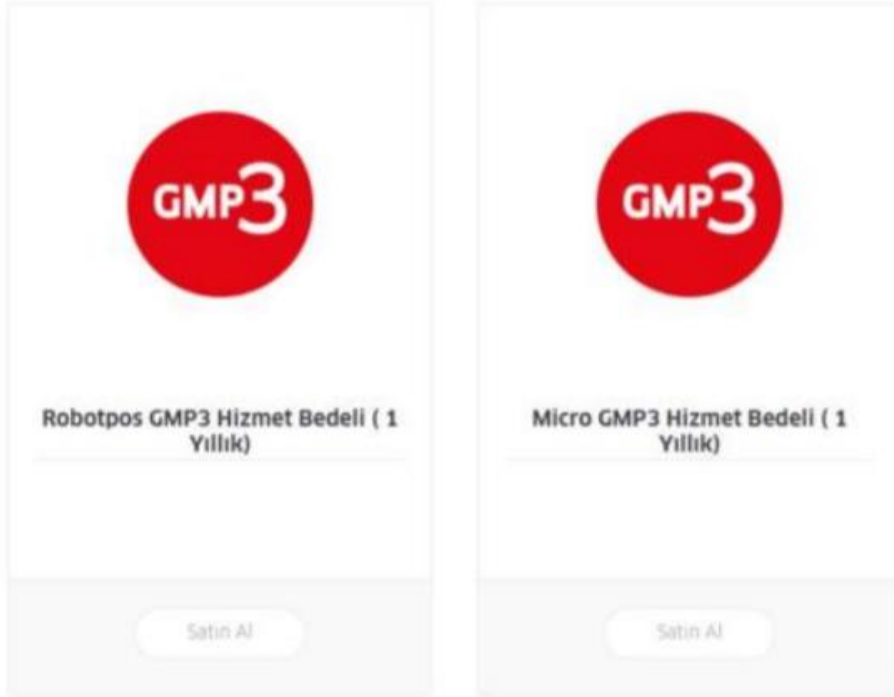
5. Sanal Market altında yer alan 'Katma Değerli Servis'e giriş yapılır.

5. Sanal Market altında yer alan "Katma Değerli Servis" e giriş yapılır.



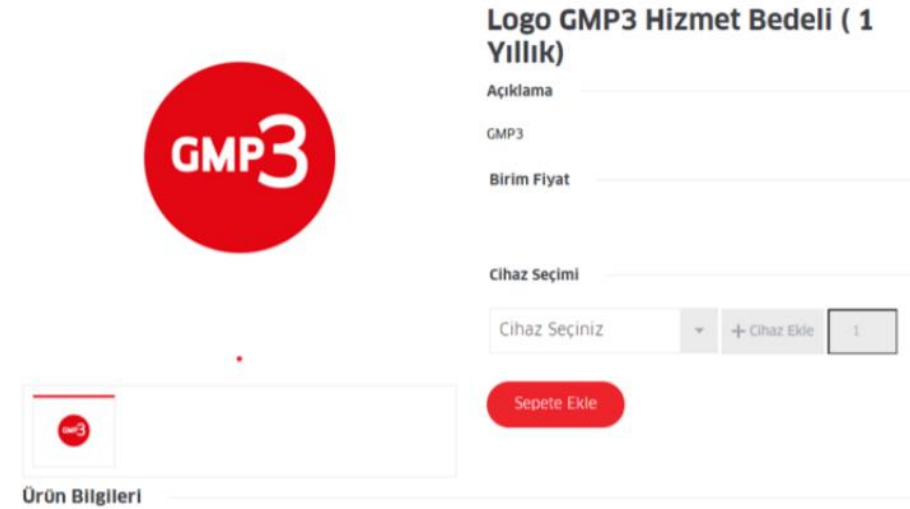
## GMP3 Hizmeti Online Olarak Nasıl Satın Alınır?

6. 1 yıllık GMP3 entegrasyon bedelini ödeyebilmek için;  
Mikro Hizmet Bedeli seçilir.



7. Entegrasyon yapmak istenilen cihaz numarası seçilerek sepete eklenir.

Sanal Market > Katma Değerli Servis > Logo GMP3 Hizmet Bedeli (1 Yıllık)



## GMP3 Hizmeti Online Olarak Nasıl Satın Alınır?

- 8 - Açıklama alanına entegrasyon firması isminin ve bağlantı tipinin (RS232, Ethernet, ya da USB) yazılması önerilir. Bu bilgilerin eksik olması durumunda tanımlama işlemlerinde gecikmeler yaşanabilir
- 9 – Yukarıdaki maddede belirtilen bilgilerin tam olmaması durumunda yazılım firmasından bilgi beklenecek ve sonrasında tanımlamaları gerçekleştirilecektir.
- 10 – Ödeme yapılarak işlem tamamlanır. (Sipariş takibi için sipariş numarasını kaydetmenizi rica ederiz.)
- 11 – 24 saat içerisinde GMP3 ayarları aktif edilecektir.
- 12 – GMP3 aktif edildikten sonra cihaz üzerinden parametre yükleyerek entegrasyon kullanılmaya başlanır. (Aktif Çalışan cihazlar her gece düzenli olarak ÖKC parametresi almaktadır. Ingenico cihaz üzerindeki sistemde Mikro Yazılım – Ingenico altına eklenmiştir.