

Mikro Hızlı Satış+ 1.28 Sürümü

Mikro Jump 16.27a ve sonraki sürümleriyle çalışır!

<https://we.tl/t-9JbYrzGpPL>

*Ingenico GMP3 bağlantısı yapmak isteyenler ayrı bir Ingenico servis setup kurmaları gerekmektedir. Eğer 1.22 ve sonrasında bu işlem yapıldıysa tekrar kurmaya gerek yoktur. Ingenico GMP3 modül satın alımı için ise [Ingenico Online İşlemler](#) menüsünden, belirtilen yönergelerle gerçekleştirilebilir. Süreçler sunumda belirtilmiştir.

**Yeni hash değerleri için Ingenico tarafında ÖKC parametreleri yüklenmesi gerekmektedir. Destek için Ingenico ile görüşebilirsiniz.

1.28 sürümü ile yapılan başlıca geliştirmeler:

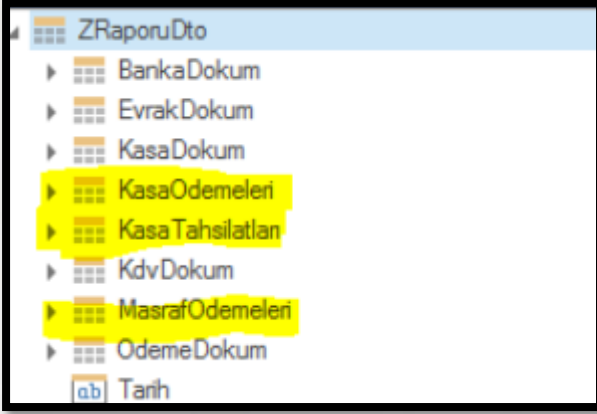
- Z Raporunda Yeni Özellikler
- Sipariş Listesinde KDV Kolonu
- Bekleyen Evrakta Yazdırmanın Tercihe Bağlanması
- Müşteri Ekranında Promosyon Bilgisi
- Aktarım İyileştirmeleri
- Genel Düzenlemeler

Planlanan geliştirmeler:

- Hızlı Satış Merkez Kontrol Ekranı
- Profilo S900 ÖKC Entegrasyonu
- Dövizli Satış
- Arayüz Geliştirmeleri

MIKRO
YAZILIM

Hızlı Satış Z Raporunda Eklenen Alanlar & Satış Tarihi



Hızlı Satış Z Raporu tasarımına kasa ve masraf ödemeleri alanları getirilmiştir. Buna göre raporda gösterilebilir.

Z Raporu	
Düzenlenme Tarihi : 25-07-2022	Saat : 16:46
Vergi Döküm	
TOPLAM :	
KDV :	
Nakit Döküm	
GİRİŞ :	
ÇIKIŞ :	
BAKİYE :	
Kredi Kartı Döküm	
GİRİŞ :	
ÇIKIŞ :	
BAKİYE :	
Evrak Döküm	
EVRAK SAYISI :	
TOPLAM TUTAR :	
TOPLAM İNDİRİM :	
TOPLAM CİRO	0,00
Ciro Detay	
TOPLAM :	
22.07.2022	

Hızlı Satış Z Raporunda düzenleme tarihi dışında satışlarla ilgili tarihin de gelmesi sağlanmıştır.

Sipariş Liste Ekranına KDV Kolonu Eklenmesi

Miktar Birim	İskonto %	KDV	Tutar Birim Fiyat
1 ADET	İsk: 0,00 %0,00	%0	10,00 10,00
1 ADET	İsk: 0,00 %0,00	%1	12,00 12,00
1 ADET	İsk: 0,00 %0,00	%8	15,00 15,00
1 ADET	İsk: 0,00 %0,00	%18	20,00 20,00

İlgili ekrana KDV kolonu eklenmiştir ve KDV tutarlarının ürün bazında görülmesi sağlanmıştır.

Beklemeye Alınan Evrakta Yazdırmanın Opsiyonel olması

Ayarlar

Genel Ayarlar Donanım Ayarları ERP Ayarları Yetkiler Servis

Grafik arayüz Office 2013 Light Gray

Veri güncelleme süresi (sn.) 75

Ürün listesinde depo miktarları görüntülensin

Evrak bitiminde açıklama yapılabilsin

Offline Veri Aktarımı Aktif

Offline Veri Aktarım Saati 00:00

Evrak Tipi Fis

Müşteri ve Ürün Listesinde Otomatik Arama

Müşteri Listesinde Gösterilecek Gruplar Mal ve hiz... Aktif / Pasif

İade evrağında Belge No Zorunlu?

Dövizli işlemler Aktif

Promosyon Öneri Yüzdesi %80,00

Müşteri Sıra No Otomatik Sıfırlama

Bekleyen Evrak Kasa Fiyat Sorgulama Yapılsın

Hızlı Tuş Buton Genişliği 120

Departman Buton Genişliği 120

Değişim Fiş Süresi 30 gün

Son Eklenen Ürün En Üstte Listelensin

Beklemeye Alınan Evrak Yazdırılsın

* Zorunlu alanlar

Yenile Tamam

Genel Ayarlar'a ilgili parametre eklenmiştir. Buna bağlı olarak evrak beklemeye alındığında yazdırma ekranının çıkıp çıkmaması tercihe bağlanmıştır.

Bu ekranın çıkması istenildiği takdirde bu seçenek aktifleştirilmelidir.

Müşteri Ekranında Promosyon Bilgisi Eklenmesi

Satin Alinan Ürünler			
GIDA - 001	1 ADET	İndirim : 0,50 %5,00	9,50 10,00
GIDA - 002	1 ADET	İndirim : 0,00 %0,00	12,00 12,00
GIDA - 003	1 ADET	İndirim : 0,00 %0,00	15,00 15,00
DETERJAN - 004	1 ADET	İndirim : 0,00 %0,00	15,00 15,00
OYUNCAK - 009	1 ADET	İndirim : 0,00 %0,00	10,00 10,00
OYUNCAK - 008	1 ADET	İndirim : 0,00 %0,00	10,00 10,00
OYUNCAK - 007	1 ADET	İndirim : 0,00 %0,00	75,00 75,00
DETERJAN - 006	1 ADET	İndirim : 0,00 %0,00	10,00 10,00
DETERJAN - 005	1 ADET	İndirim : 0,00 %0,00	10,00 10,00
MUTFAK - 010	1 ADET	İndirim : 0,00 %0,00	18,00 18,00
MUTFAK - 011	1 ADET	İndirim : 0,00 %0,00	12,00 12,00
MUTFAK - 012	1 ADET	İndirim : 0,00 %0,00	15,00 15,00
DETERJAN - 013	1	İndirim : 0,00	15,00

mikro
YAZILIM

TOPLAM TUTAR
352,54

İNDİRİM
0,50

PROMOSYON İNDİRİMİ
0,00

ÖDENEN
0,00

PARA ÜSTÜ
0,00

Ödemenizi Kredi Kartınızla yapın, "**DENEME PROMOSYON**" promosyonundan yararlanın. Kazancınız : 25,00 ₺
Toplam Kazanç : 25,00 ₺ , Net Ödenmesi Gereken : 327,54 ₺

Müşteri Ekranına Promosyon bilgisi eklenmiştir.

Diğer bilgilerin yanında görülmesi sağlanmıştır.

Ayarlar/Müşteri Ekranı Görsel Tasarımı'ndan değişiklikleri yapabilirsiniz.

Düzenlemeler

- İskonto hesaplamasında düzenleme yapılmıştır.
- Yetki rol tanımlamalarında düzenleme yapılmıştır.
- Ürün Listesi menüsünde toplu seçim ile ilgili düzenleme yapılmıştır.
- Ürün Listesi farklı satış fiyatı gösterimi ile ilgili düzenleme yapılmıştır.
- Dövizli satış fiyatı uygulandığı durumda karşılaşılan “Satış Fiyatı Sıfır” hatası giderilmiştir
- Kredi kartı ödemesinin Run/Jump aktarımında düzenleme yapılmıştır.
- Kasa tahsilatta yazarkasa bağlantısı olduğu halde alınan bir hatada işlem yapılması engellenmiştir.
- Yetki şifresi girişinde düzenleme yapılmıştır.

HIZLI SATIŞ INGENICO SERVİS KURULUM ADIMLARI

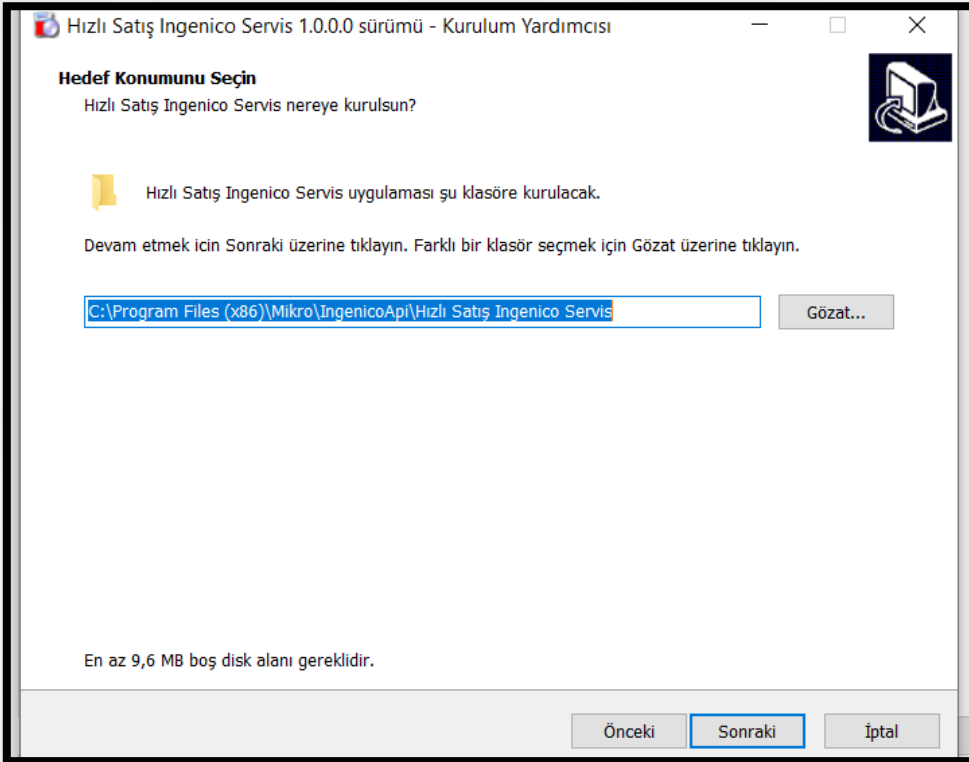
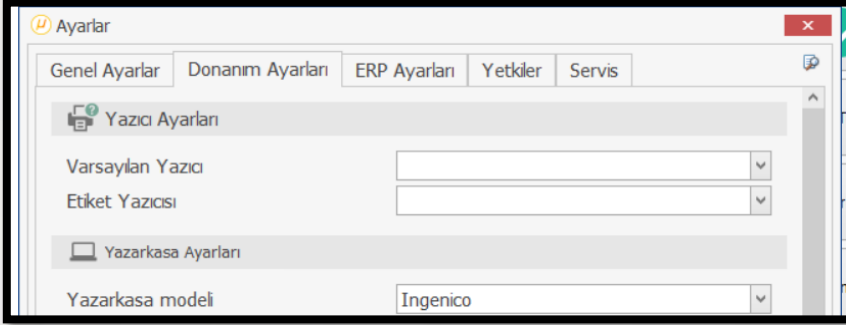
Setup

<https://we.tl/t-pqE1zYeoK2>

- 1.22 ve sonraki sürümlerde Ingenico GMP3 bağlantısı yapmak isteyen kullanıcıların bir kereye mahsus olmak üzere Hızlı Satış Ingenico Servis kurulumunu yapmaları gerekmektedir.
- Yukarıdaki bağlantıdan indirip ilerleyen sayfalardaki adımları izleyerek kurulumu gerçekleştirebilirsiniz.
- Bir kez kurulumdan sonra gelecek sürümler için tekrar kurmaya gerek yoktur.

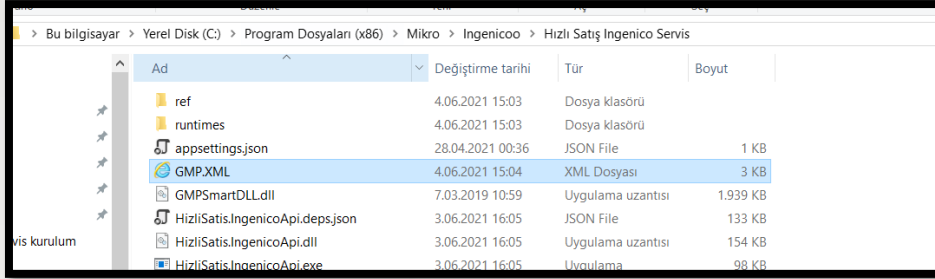
miKRO
Y A Z I L I M

Ingenico Servis Kurulum Adımları



1. Hızlı Satış Ayarlar menüsünde bulunan Yazarkasa Ayarları sekmesinde Yazarkasa Modeli Ingenico seçili olmalıdır.
2. Kurulum sihirbazını çalıştırın; dil ve lisans koşulları adımlarını ilerletin.
3. Hızlı Satış Ingenico Servis kurulum dizini mutlaka Hızlı Satış programının kurulu olduğu klasörden farklı olmalıdır. Bu şekilde ilerleyin.

Ingenico Servis Kurulum Adımları

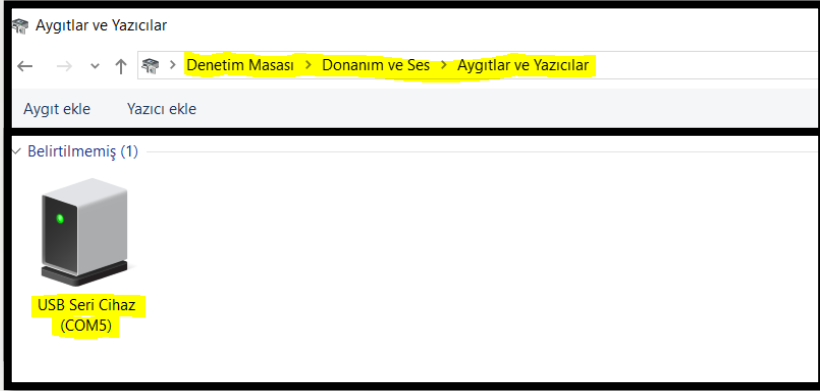


- Kurulum tamamlandıktan sonra kurulum dizininde bulunan GMP.XML dosyasını açın;

```
<?xml version="1.0" encoding="iso-8859-9" ?>
<GMP>
  <DLL>
    <IsCheckStructVersion>TRUE</IsCheckStructVersion>
    <LogPath></LogPath>
    <LogFileSize>5000000</LogFileSize>
  </DLL>
  <LOG>
    <LogPrintToFileOpen>TRUE</LogPrintToFileOpen>
    <LogGeneralOpen>TRUE</LogGeneralOpen>
    <LogFunctionOpen>TRUE</LogFunctionOpen>
    <LogSecurityOpen>FALSE</LogSecurityOpen>
    <LogCommOpen>TRUE</LogCommOpen>
    <LogExtDevOpen>TRUE</LogExtDevOpen>
    <LogJsonOpen>TRUE</LogJsonOpen>
    <LogJsonDataOpen>FALSE</LogJsonDataOpen>
    <LogGmp3TagsOpen>FALSE</LogGmp3TagsOpen>
    <LogThreadOpen>FALSE</LogThreadOpen>
    <LogPrintSerialNumOpen>FALSE</LogPrintSerialNumOpen>
    <LogPrintDateOpen>FALSE</LogPrintDateOpen>
    <LogPrintTimeOpen>TRUE</LogPrintTimeOpen>
    <LogPrintTypeOpen>TRUE</LogPrintTypeOpen>
    <LogPrintVersionOpen>TRUE</LogPrintVersionOpen>
    <LogPrintSourceFileOpen>FALSE</LogPrintSourceFileOpen>
    <LogPrintSourceLineOpen>FALSE</LogPrintSourceLineOpen>
  </LOG>
  <INTERFACE ID="COM1" DEFAULT="TRUE">
    <RetryCounter>3</RetryCounter>
    <IpRetryCount>3</IpRetryCount>
    <AckTimeOut>3000</AckTimeOut>
    <CommTimeOut>9000</CommTimeOut>
    <InterCharacterTimeOut>100</InterCharacterTimeOut>
    <PortName>\\.\COM5</PortName>
    <BaudRate>115200</BaudRate>
    <ByteSize>8</ByteSize>
    <fParity>0</fParity>
    <Parity>0</Parity>
    <StopBit>0</StopBit>
    <IsTcpConnection>FALSE</IsTcpConnection>
    <IP>127.0.0.1</IP>
    <Port>7500</Port>
  </INTERFACE>
  <LogPrintToFileOpen>TRUE</LogPrintToFileOpen>
</GMP>
```

- Portname yazan alana cihaz hangi usb portuna bağlı ise o port numarası girilir Örneğin ;COM5 portunda ise Sarı renkli alandaki gibi olmalıdır.

Ingenico Servis Kurulum Adımları

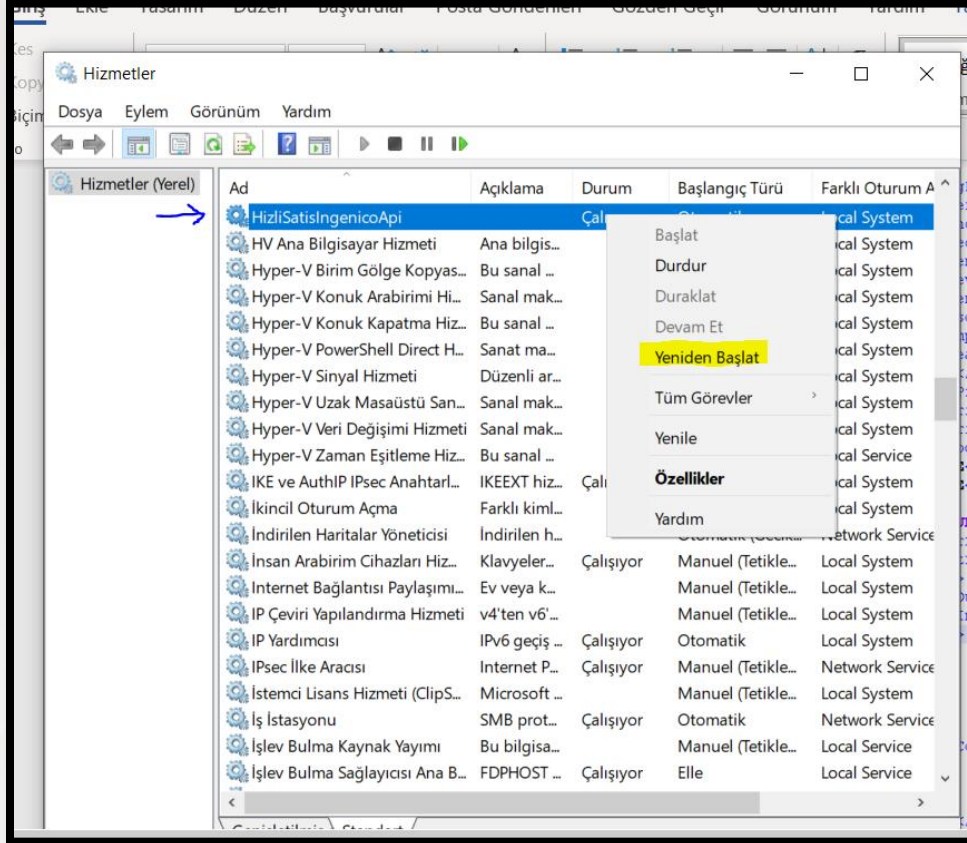


- Cihaz Portu bilinmiyor ise denetim masası Donanım ve Ses\ Aygıtlar ve Yazıcılar bölümünden Sarı alan ile işaretli yerden cihaz portu alınabilir.

```
<LOG>
<LogPrintToFileOpen>TRUE</LogPrintToFileOpen>
<LogGeneralOpen>TRUE</LogGeneralOpen>
<LogFunctionOpen>TRUE</LogFunctionOpen>
<LogSecurityOpen>FALSE</LogSecurityOpen>
<LogCommOpen>TRUE</LogCommOpen>
<LogExtDevOpen>TRUE</LogExtDevOpen>
<LogJsonOpen>TRUE</LogJsonOpen>
<LogJsonDataOpen>FALSE</LogJsonDataOpen>
<LogGmp3TagsOpen>FALSE</LogGmp3TagsOpen>
<LogThreadOpen>FALSE</LogThreadOpen>
<LogPrintSerialNumOpen>FALSE</LogPrintSerialNumOpen>
<LogPrintDateOpen>FALSE</LogPrintDateOpen>
<LogPrintTimeOpen>TRUE</LogPrintTimeOpen>
<LogPrintTypeOpen>TRUE</LogPrintTypeOpen>
<LogPrintVersionOpen>TRUE</LogPrintVersionOpen>
<LogPrintSourceFileOpen>FALSE</LogPrintSourceFileOpen>
<LogPrintSourceLineOpen>FALSE</LogPrintSourceLineOpen>
</LOG>
<INTERFACE ID="COM1" DEFAULT="TRUE">
  <RetryCounter>3</RetryCounter>
  <IpRetryCount>3</IpRetryCount>
  <AckTimeOut>3000</AckTimeOut>
  <CommTimeOut>90000</CommTimeOut>
  <InterCharacterTimeOut>100</InterCharacterTimeOut>
  <PortName>\\.\COM5</PortName>
  <BaudRate>115200</BaudRate>
  <ByteSize>8</ByteSize>
  <fParity>0</fParity>
  <Parity>0</Parity>
  <StopBit>0</StopBit>
  <IsTcpConnection>TRUE</IsTcpConnection>
  <IP>192.168.1.100</IP>
  <Port>7500</Port>
</INTERFACE>
<LogPrintToFileOpen>TRUE</LogPrintToFileOpen>
```

Eğer cihazı Usb port yerine TCP connection ile bağlıyorsanız GMP.XML dosyasını resimde bulunan şekilde IsTcpConnection False yerine True olmalı; sarı ile belirtilen alan gibi

Ingenico Servis Kurulum Adımları



- GMP.XML dosyası düzenlendikten sonra dosya kaydedilip Windows Servislerden HizliSatisIngenicoApi yeniden başlatılmalıdır.
- Bu işlemler sonucunda aktif hale gelecektir.

Ingenico GMP3 Hizmeti

Satın alma Adımları

- Bu işlemler yapılmadan önce cihazların PAVO veya farklı bir servis üzerinden daha önce yapılmış eski bir bağlantısı varsa iptal edilmesi gerekmektedir.
- Bu adımlar tamamen Ingenico tarafından sağlanmaktadır. Mikro Yazılım'ın dahiliyeti yoktur.

miKRO
Y A Z I L I M

GMP3 Hizmeti Online Olarak Nasıl Satın Alınır?

1. ikasa.com.tr web sitesine giriş yapılır.
2. Sağ üstte yer alan 'Online İşlemler' menüsüne giriş yapılır.
'Online İşlemler' menüsüne aşağıdaki linkten ulaşmak da mümkündür:
<https://onlineikasa.ingenico.com.tr/>
3. Cihaz sicil numaranız ve sistemde kayıtlı cep numaranız ile 'Online İşlemler' e giriş yapabilirsiniz.

Güvenliğiniz için her girişiniz için farklı olarak görüntülenen, ekranda yer alan kodu da ilgili alana girmeniz gerekmektedir.

Not: Cep telefonunuz sistemde kayıtlı değilse veya değiştirmek istediğiniz durumda; 0850 250 40 30 numaralı çağrı merkezimizi arayarak sistemde kayıtlı mükellef olduğunuza dair güvenlik kontrolünden geçtikten sonra işlemi gerçekleştirebilirsiniz.

Üye Giriş

Cihaz Sicil No *

GSM (5xx) xxx xx xx *

GSM no'nuzu başında 0 olmadan, 10 hane olarak, boşluksuz giriniz.
Ingenico YazarkasaPOS'unuzu alırken bildirdiğiniz GSM no girilmelidir.

1L V8 EH 

Yukarıda yer alan kodu giriniz *

[Giriş](#) →

Üye Giriş

Lütfen cep telefonunuza gönderilen doğrulama kodunu giriniz.

*****|

[Giriş](#)

GMP3 Hizmeti Online Olarak Nasıl Satın Alınır?

4. Online İşlemler altında yer alan 'Sanal Market' e giriş yapılır.

4. Online İşlemler altında yer alan "Sanal Market" e giriş yapılır.

Online İşlemler



Sanal Market

Devamı →



Cihaz Kampanyaları

Devamı →



Yazarkasa Cihazlarım

Devamı →



Geçmiş Ödemelerim

Devamı →



PLU Yönetimi

Devamı →



iCiro

Devamı →



Sistem Ayarları

Devamı →



Ana Banka Değişimi

Devamı →



Taliimatlarım

Devamı →

5. Sanal Market altında yer alan 'Katma Değerli Servis'e giriş yapılır.

5. Sanal Market altında yer alan "Katma Değerli Servis" e giriş yapılır.

Sanal Market

Hızlı Ürün Arama

Cihaz, aksesuar veya hizmet adı yazın...



Aksesuar



Hizmet



Yedek Parça



Katma Değerli Servis



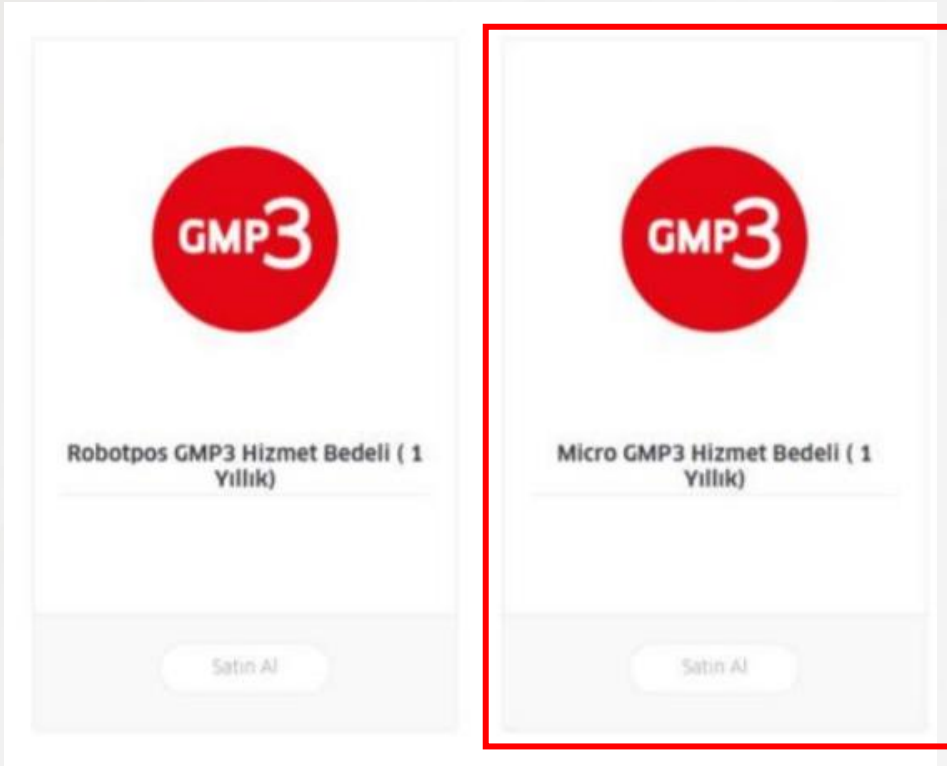
Bakım / Onarım



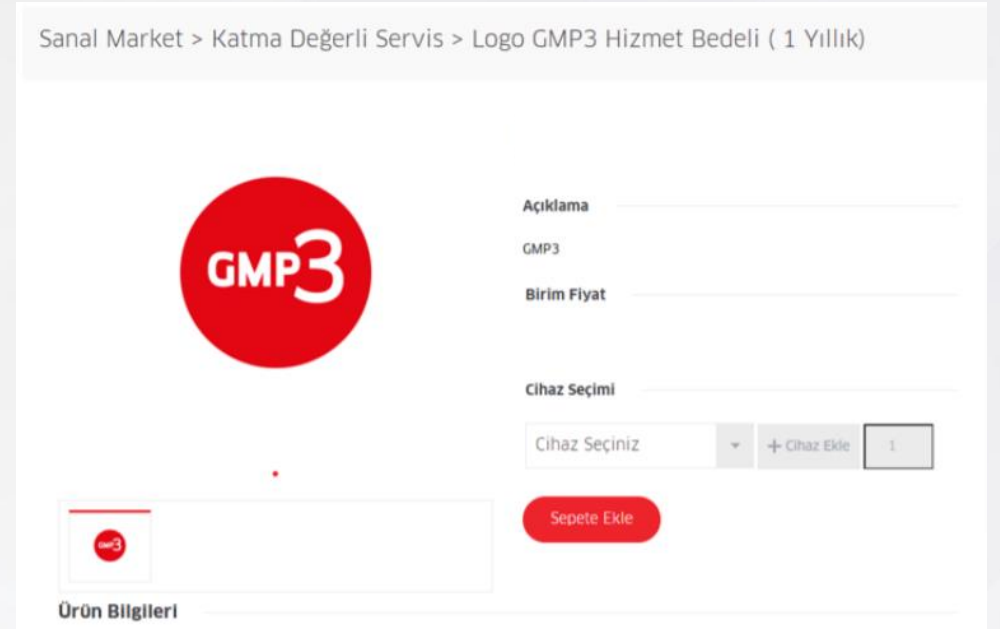
Cihaz

GMP3 Hizmeti Online Olarak Nasıl Satın Alınır?

6. 1 yıllık GMP3 entegrasyon bedelini ödeyebilmek için;
Mikro Hizmet Bedeli seçilir.



7. Entegrasyon yapmak istenilen cihaz numarası seçilerek sepete eklenir.



GMP3 Hizmeti Online Olarak Nasıl Satın Alınır?

- 8 - Açıklama alanına entegrasyon firması isminin ve bağlantı tipinin (RS232, Ethernet, ya da USB) yazılması önerilir. Bu bilgilerin eksik olması durumunda tanımlama işlemlerinde gecikmeler yaşanabilir
- 9 – Yukarıdaki maddede belirtilen bilgilerin tam olmaması durumunda yazılım firmasından bilgi beklenecek ve sonrasında tanımlamaları gerçekleştirilecektir.
- 10 – Ödeme yapılarak işlem tamamlanır. (Sipariş takibi için sipariş numarasını kaydetmenizi rica ederiz.)
- 11 – 24 saat içerisinde GMP3 ayarları aktif edilecektir.
- 12 – GMP3 aktif edildikten sonra cihaz üzerinden parametre yükleyerek entegrasyon kullanılmaya başlanır. (Aktif Çalışan cihazlar her gece düzenli olarak ÖKC parametresi almaktadır. Ingenico cihaz üzerindeki sistemde Mikro Yazılım – Ingenico altına eklenmiştir.