

# Mikro Hızlı Satış 1.30 Sürümü

Mikro Run 16.27a ve sonraki sürümleriyle çalışır!

<https://we.tl/t-RyqHjn3gLL>

\*Ingenico GMP3 bağlantısı yapmak isteyenler ayrı bir Ingenico servis setup kurmaları gerekmektedir. Eğer 1.22 ve sonrasında bu işlem yapıldıysa tekrar kurmaya gerek yoktur. Ingenico GMP3 modül satın alımı için ise [Ingenico Online İşlemler](#) menüsünden, belirtilen yönergelerle gerçekleştirilebilir. Süreçler sunumda belirtilmiştir.

\*\*Yeni hash değerleri için Ingenico tarafında ÖKC parametreleri yüklenmesi gerekmektedir. Destek için Ingenico ile görüşebilirsiniz.

## 1.30 sürümü ile yapılan başlıca geliştirmeler:

- Kredi Kartlı Satışların Mikro Aktarımında Parametre
- Ürün Listesi Düzenlemeleri
- POS Aktarım İyileştirmesi
- Performans İyileştirmeleri

## Planlanan geliştirmeler:

- Hızlı Satış Merkez Kontrol Ekranı
- Arayüz Geliştirmeleri
- Fiyat Tanımlamanın Hızlı Satış'tan yapılabilmesi

**miKRO**  
Y A Z I L I M

## KREDİ KARTLI SATIŞLARIN MİKRO'YA AKTARIMININ PARAMETREYE BAĞLANMASI

Departman Buton Genişliği	120
Değişim Fiş Süresi	30 gün
Son Eklenen Ürün En Üstte Listelensin	<input checked="" type="checkbox"/>
Beklemeye Alınan Evrak Yazdırılsın	<input type="checkbox"/>
Müşteri Ekranı Bekleme Modu Aktif	<input type="checkbox"/>
Müşteri Ekranı Görsel/Video	Images\bandicam 2022-06-30 18-24-32-388.mp4
Bu Kadar Süre İşlem Yapılmadığında Bekleme Moduna Geç	1 dk.
<b>Kredi Kartlı Ödemeler Bankadan Kapansın</b>	<input type="checkbox"/>

\* Zorunlu alanlar

Yenile Tamam

Mikro Hızlı Satış/Ayarlar ekranına “Kredi Kartlı Ödemeler Bankadan Kapansın” parametresi eklenmiştir. Bu parametre aktif iken satışlar arka ofise Bankadan Kapatılacak olarak gelmektedir. Parametre kapalı ise evrak Açık Hesap olarak kaydetmektedir.

Varsayılan durumda parametre işaretli halde gelmektedir.

## GENEL DÜZENLEMELER

- Hızlı Satış ekranında ana ekran ürün listesi alanındaki alan kayması durumu düzeltilmiştir.
- Yeni müşteri ekleme işleminde null gelen alanların düzeltilmesi sağlandı.
- Kilitli cari hesaplarda uyarı gelmesi sağlandı.
- Hızlı satış müşteri listesinde gruplar kontrolünde düzenleme yapılmıştır.
- Ürün listesi fiyat gösterimlerinde düzenleme yapılmıştır.
- Hızlı satış Fatura kesim durumunda cari seçimde alınan hata düzeltilmiştir.
- Hızlı Satış Kasa Ayarları'nda "bilgi fişi sorulsun işaretli" ise ekrana yazdırma seçeneği uyarısı Hızlı Satış ekranında gelmesi sağlanmıştır
- Ingenico POS cihazında iptal edilip tekrar ödenen belgenin Hızlı Satış'ta belge oluşturmaması problem düzeltildi

# HIZLI SATIŞ INGENICO SERVİS KURULUM ADIMLARI

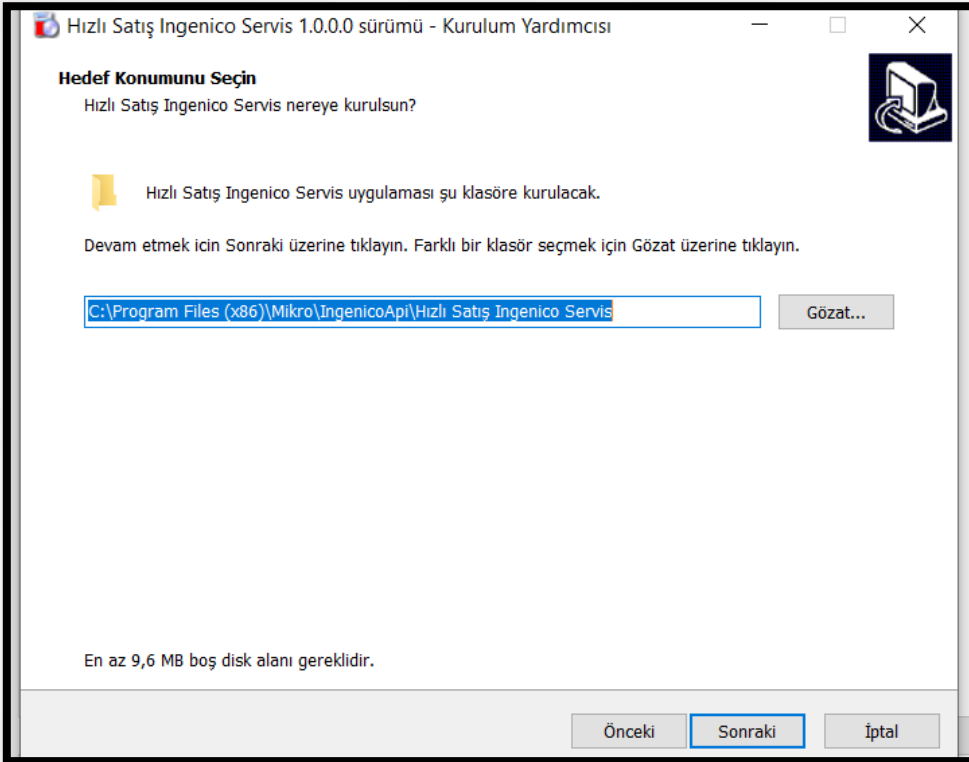
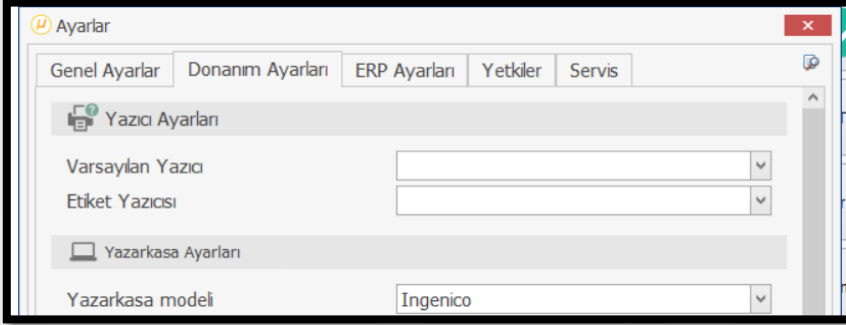
Setup

<https://we.tl/t-pqE1zYeoK2>

- 1.22 ve sonraki sürümlerde Ingenico GMP3 bağlantısı yapmak isteyen kullanıcıların bir kereye mahsus olmak üzere Hızlı Satış Ingenico Servis kurulumunu yapmaları gerekmektedir.
- Yukarıdaki bağlantıdan indirip ilerleyen sayfalardaki adımları izleyerek kurulumu gerçekleştirebilirsiniz.
- Bir kez kurulumdan sonra gelecek sürümler için tekrar kurmaya gerek yoktur.

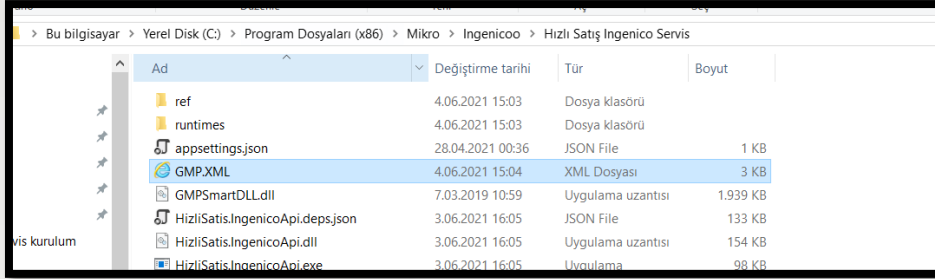
**miKRO**  
Y A Z I L I M

# Ingenico Servis Kurulum Adımları



1. Hızlı Satış Ayarlar menüsünde bulunan Yazarkasa Ayarları sekmesinde Yazarkasa Modeli Ingenico seçili olmalıdır.
2. Kurulum sihirbazını çalıştırın; dil ve lisans koşulları adımlarını ilerletin.
3. Hızlı Satış Ingenico Servis kurulum dizini mutlaka Hızlı Satış programının kurulu olduğu klasörden farklı olmalıdır. Bu şekilde ilerleyin.

# Ingenico Servis Kurulum Adımları



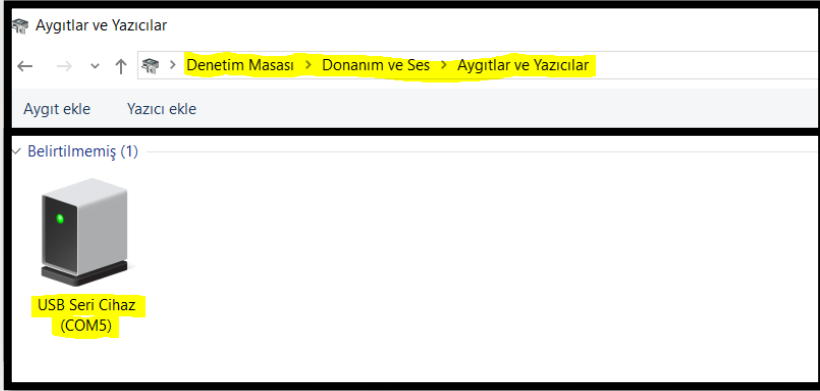
- Kurulum tamamlandıktan sonra kurulum dizininde bulunan GMP.XML dosyasını açın;

```
<?xml version="1.0" encoding="iso-8859-9" ?>
<GMP>
  <DLL>
    <IsCheckStructVersion>TRUE</IsCheckStructVersion>
    <LogPath></LogPath>
    <LogFileSize>5000000</LogFileSize>
  </DLL>
  <LOG>
    <LogPrintToFileOpen>TRUE</LogPrintToFileOpen>
    <LogGeneralOpen>TRUE</LogGeneralOpen>
    <LogFunctionOpen>TRUE</LogFunctionOpen>
    <LogSecurityOpen>FALSE</LogSecurityOpen>
    <LogCommOpen>TRUE</LogCommOpen>
    <LogExtDevOpen>TRUE</LogExtDevOpen>
    <LogJsonOpen>TRUE</LogJsonOpen>
    <LogJsonDataOpen>FALSE</LogJsonDataOpen>
    <LogGmp3TagsOpen>FALSE</LogGmp3TagsOpen>
    <LogThreadOpen>FALSE</LogThreadOpen>
    <LogPrintSerialNumOpen>FALSE</LogPrintSerialNumOpen>
    <LogPrintDateOpen>FALSE</LogPrintDateOpen>
    <LogPrintTimeOpen>TRUE</LogPrintTimeOpen>
    <LogPrintTypeOpen>TRUE</LogPrintTypeOpen>
    <LogPrintVersionOpen>TRUE</LogPrintVersionOpen>
    <LogPrintSourceFileOpen>FALSE</LogPrintSourceFileOpen>
    <LogPrintSourceLineOpen>FALSE</LogPrintSourceLineOpen>
  </LOG>
  <INTERFACE ID="COM1" DEFAULT="TRUE">
    <RetryCounter>3</RetryCounter>
    <IpRetryCount>3</IpRetryCount>
    <AckTimeOut>3000</AckTimeOut>
    <CommTimeOut>9000</CommTimeOut>
    <InterCharacterTimeOut>100</InterCharacterTimeOut>
    <PortName>\\.\COM5</PortName>
    <BaudRate>115200</BaudRate>
    <ByteSize>8</ByteSize>
    <fParity>0</fParity>
    <Parity>0</Parity>
    <StopBit>0</StopBit>
    <IsTcpConnection>FALSE</IsTcpConnection>
    <IP>127.0.0.1</IP>
    <Port>7500</Port>
  </INTERFACE>
  <LogPrintToFileOpen>TRUE</LogPrintToFileOpen>

```

- Portname yazan alana cihaz hangi usb portuna bağlı ise o port numarası girilir Örneğin ;COM5 portunda ise Sarı renkli alandaki gibi olmalıdır.

# Ingenico Servis Kurulum Adımları

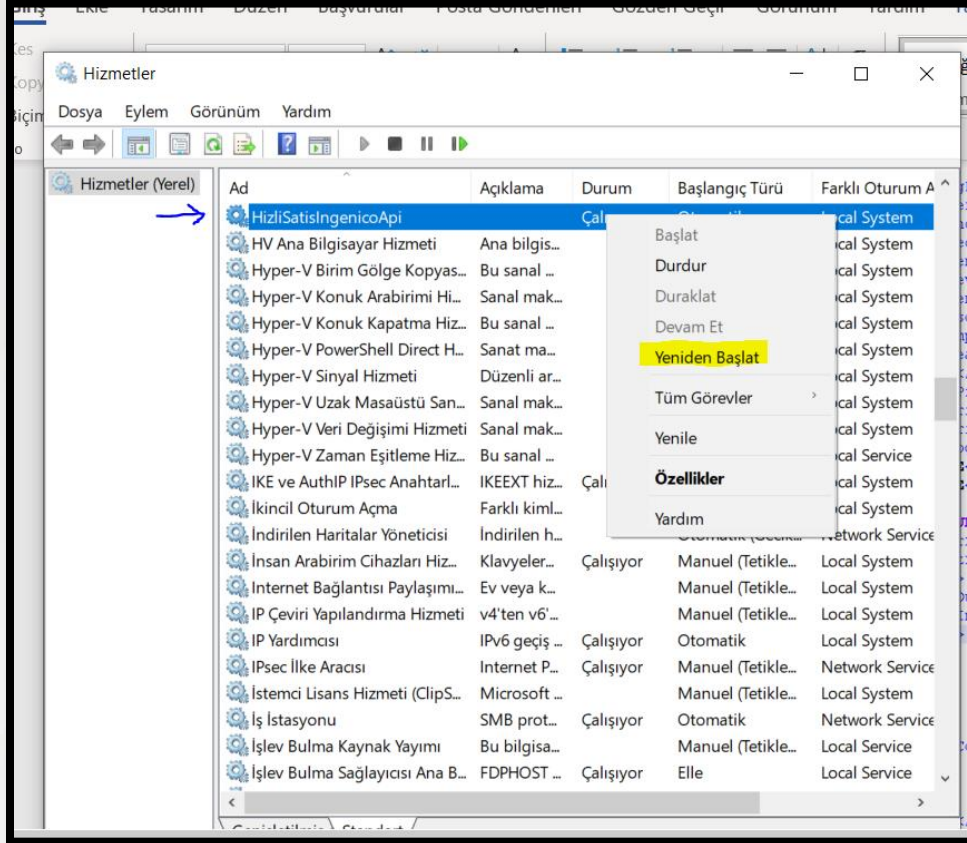


- Cihaz Portu bilinmiyor ise denetim masası Donanım ve Ses\ Aygıtlar ve Yazıcılar bölümünden Sarı alan ile işaretli yerden cihaz portu alınabilir.

```
<LOG>
<LogPrintToFileOpen>TRUE</LogPrintToFileOpen>
<LogGeneralOpen>TRUE</LogGeneralOpen>
<LogFunctionOpen>TRUE</LogFunctionOpen>
<LogSecurityOpen>FALSE</LogSecurityOpen>
<LogCommOpen>TRUE</LogCommOpen>
<LogExtDevOpen>TRUE</LogExtDevOpen>
<LogJsonOpen>TRUE</LogJsonOpen>
<LogJsonDataOpen>FALSE</LogJsonDataOpen>
<LogGmp3TagsOpen>FALSE</LogGmp3TagsOpen>
<LogThreadOpen>FALSE</LogThreadOpen>
<LogPrintSerialNumOpen>FALSE</LogPrintSerialNumOpen>
<LogPrintDateOpen>FALSE</LogPrintDateOpen>
<LogPrintTimeOpen>TRUE</LogPrintTimeOpen>
<LogPrintTypeOpen>TRUE</LogPrintTypeOpen>
<LogPrintVersionOpen>TRUE</LogPrintVersionOpen>
<LogPrintSourceFileOpen>FALSE</LogPrintSourceFileOpen>
<LogPrintSourceLineOpen>FALSE</LogPrintSourceLineOpen>
</LOG>
<INTERFACE ID="COM1" DEFAULT="TRUE">
<RetryCounter>3</RetryCounter>
<IpRetryCount>3</IpRetryCount>
<AckTimeOut>3000</AckTimeOut>
<CommTimeOut>90000</CommTimeOut>
<InterCharacterTimeOut>100</InterCharacterTimeOut>
<PortName>\\.\COM5</PortName>
<BaudRate>115200</BaudRate>
<ByteSize>8</ByteSize>
<fParity>0</fParity>
<Parity>0</Parity>
<StopBit>0</StopBit>
<IsTcpConnection>TRUE</IsTcpConnection>
<IP>192.168.1.100</IP>
<Port>7500</Port>
<LOG>
<LogPrintToFileOpen>TRUE</LogPrintToFileOpen>
```

Eğer cihazı Usb port yerine TCP connection ile bağlıyorsanız GMP.XML dosyasını resimde bulunan şekilde IsTcpConnection False yerine True olmalı; sarı ile belirtilen alan gibi

# Ingenico Servis Kurulum Adımları



- GMP.XML dosyası düzenlendikten sonra dosya kaydedilip Windows Servislerden HizliSatisIngenicoApi yeniden başlatılmalıdır.
- Bu işlemler sonucunda aktif hale gelecektir.



# Ingenico GMP3 Hizmeti

## Satın alma Adımları

- Bu işlemler yapılmadan önce cihazların PAVO veya farklı bir servis üzerinden daha önce yapılmış eski bir bağlantısı varsa iptal edilmesi gerekmektedir.
- Bu adımlar tamamen Ingenico tarafından sağlanmaktadır. Mikro Yazılım'ın dahiliyeti yoktur.



## GMP3 Hizmeti Online Olarak Nasıl Satın Alınır?

1. [ikasa.com.tr](http://ikasa.com.tr) web sitesine giriş yapılır.
2. Sağ üstte yer alan 'Online İşlemler' menüsüne giriş yapılır.  
'Online İşlemler' menüsüne aşağıdaki linkten ulaşmak da mümkündür:  
<https://onlineikasa.ingenico.com.tr/>
3. Cihaz sicil numaranız ve sistemde kayıtlı cep numaranız ile 'Online İşlemler' e giriş yapabilirsiniz.

Güvenliğiniz için her girişiniz için farklı olarak görüntülenen, ekranda yer alan kodu da ilgili alana girmeniz gerekmektedir.

Not: Cep telefonunuz sistemde kayıtlı değilse veya değiştirmek istediğiniz durumda; 0850 250 40 30 numaralı çağrı merkezimizi arayarak sistemde kayıtlı mükellef olduğunuza dair güvenlik kontrolünden geçtikten sonra işlemi gerçekleştirebilirsiniz.

### Üye Giriş

Cihaz Sicil No \*

---

GSM (5xx) xxx xx xx \*

---

GSM no'nuzu başında 0 olmadan, 10 hane olarak, boşluksuz giriniz.  
Ingenico YazarkasaPOS'unuzu alırken bildirdiğiniz GSM no girilmelidir.

1L V8 EH 

---

Yukarıda yer alan kodu giriniz \*

[Giriş](#) →

### Üye Giriş

Lütfen cep telefonunuza gönderilen doğrulama kodunu giriniz.

\*\*\*\*\*|

---

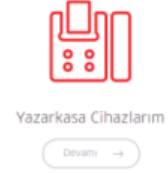
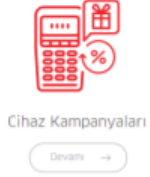
[Giriş](#)

## GMP3 Hizmeti Online Olarak Nasıl Satın Alınır?

4. Online İşlemler altında yer alan 'Sanal Market' e giriş yapılır.

4. Online İşlemler altında yer alan "Sanal Market" e giriş yapılır.

Online İşlemler



Geçmiş Ödemelerim

PLU Yönetimi

iCiro



Sistem Ayarları

Ana Banka Değişimi

Taliimatlarım

5. Sanal Market altında yer alan 'Katma Değerli Servis'e giriş yapılır.

5. Sanal Market altında yer alan "Katma Değerli Servis" e giriş yapılır.

Sanal Market

Hızlı Ürün Arama

Cihaz, aksesuar veya hizmet adı yazın...

Ara



Aksesuar

Hizmet

Yedek Parça

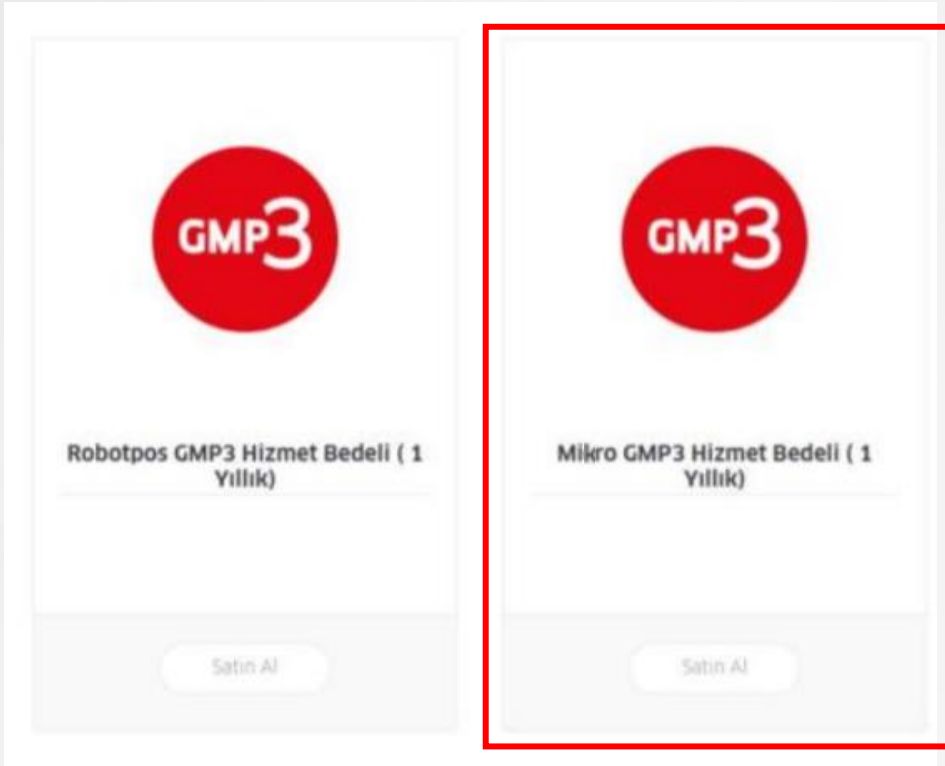
Katma Değerli Servis

Bakım / Onarım

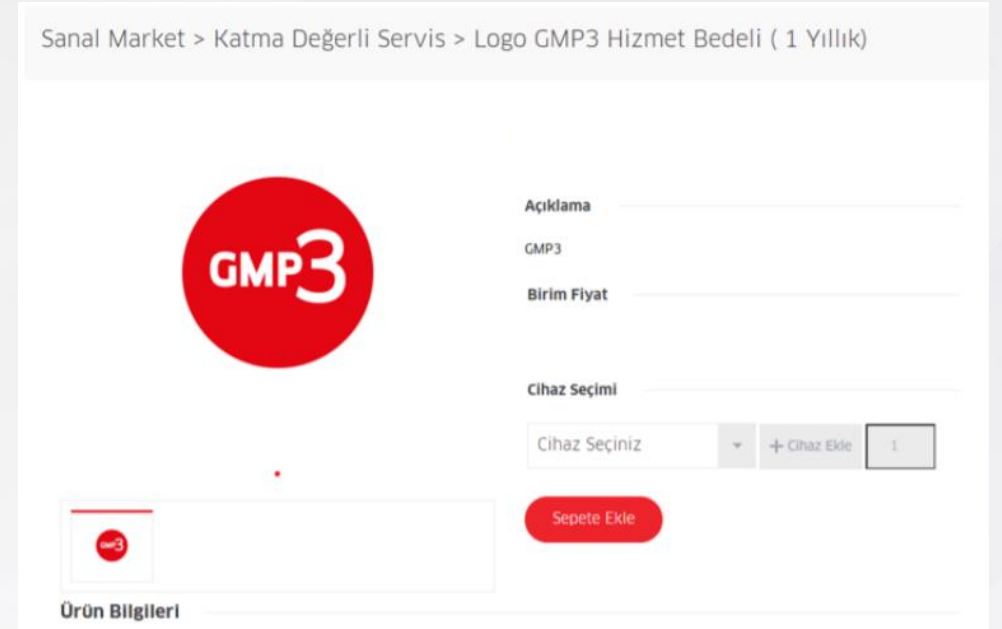
Cihaz

## GMP3 Hizmeti Online Olarak Nasıl Satın Alınır?

6. 1 yıllık GMP3 entegrasyon bedelini ödeyebilmek için;  
Mikro Hizmet Bedeli seçilir.



7. Entegrasyon yapmak istenilen cihaz numarası seçilerek sepete eklenir.



## GMP3 Hizmeti Online Olarak Nasıl Satın Alınır?

- 8 - Açıklama alanına entegrasyon firması isminin ve bağlantı tipinin (RS232, Ethernet, ya da USB) yazılması önerilir. Bu bilgilerin eksik olması durumunda tanımlama işlemlerinde gecikmeler yaşanabilir
- 9 – Yukarıdaki maddede belirtilen bilgilerin tam olmaması durumunda yazılım firmasından bilgi beklenecek ve sonrasında tanımlamaları gerçekleştirilecektir.
- 10 – Ödeme yapılarak işlem tamamlanır. (Sipariş takibi için sipariş numarasını kaydetmenizi rica ederiz.)
- 11 – 24 saat içerisinde GMP3 ayarları aktif edilecektir.
- 12 – GMP3 aktif edildikten sonra cihaz üzerinden parametre yükleyerek entegrasyon kullanılmaya başlanır. (Aktif Çalışan cihazlar her gece düzenli olarak ÖKC parametresi almaktadır. Ingenico cihaz üzerindeki sistemde Mikro Yazılım – Ingenico altına eklenmiştir.