

# Mikro Hızlı Satış 1.33 Sürümü

Mikro Jump 16.28c ve sonraki sürümleriyle çalışır!

<https://we.tl/t-oRQAgVUnI5>

\*Ingenico GMP3 bağlantısı yapmak isteyenler ayrı bir Ingenico servis setup kurmaları gerekmektedir. Eğer 1.22 ve sonrasında bu işlem yapıldıysa tekrar kurmaya gerek yoktur. Ingenico GMP3 modül satın alımı için ise Ingenico Online İşlemler menüsünden, belirtilen yönergelerle gerçekleştirilebilir. Süreçler sunumda belirtilmiştir.

\*\*Yeni hash değerleri için Ingenico tarafında ÖKC parametreleri yüklenmesi gerekmektedir. Destek için Ingenico ile görüşebilirsiniz.

## 1.33 sürümü ile yapılan başlıca geliştirmeler:

- Açık hesaplı ödemelerde fişe müşterinin Şimdiki ve Kalan bakiyeleri bilgisinin eklenmesi
- Aktarılmayan evrakları aktar fonksiyonunun yetkiye bağlanması
- Bir ürün ikinci defa eklendiğinde satırda focuslanma özelliği
- Genel Düzenlemeler

## Planlanan geliştirmeler:

- Hızlı Satış Merkez Kontrol Ekranı
- Arayüz Geliştirmeleri

# Müşteri Güncel ve Önceki Bakiyesi Gösterimi

Dizayn Ayarları

Evrak dizaynı	<input type="text"/>	+	+	🔍
Fatura dizaynı	<input type="text"/>	+	+	🔍
İade evrak dizaynı	<input type="text"/>	+	+	🔍
Etiket dizaynı	<input type="text"/>	+	+	🔍
Kasa tahsilat tediye dizaynı	<input type="text"/>	+	+	🔍
Değişim fişi dizaynı	<input type="text"/>	+	+	🔍

Alan Listesi

aramak için metni girin

- ▶ Stok Detayları
- ▶ Tahsilat Detayları
- ▶ Cari Personel Bilgileri
- ▶ E-Arsiv Müşteri Bilgileri
- ▶ Firma Bilgileri
- ▶ Kullanıcı Bilgileri
- ▶ Müşteri Adres Bilgileri
- ▶ Müşteri Bilgileri
- ▢ Acıklama
- ▢ Ara Toplam
- ▢ Belge İndirim Toplamı
- ▢ Belge No
- ▢ CariGuncelBakiye
- ▢ CariOncekiBakiye
- ▢ E-Arsiv Fatura No

Açık hesaplı ödemelerde fişe müşterinin bakiyesi ve satıştan sonraki güncel bakiyesinin görüntülenebileceği alanlar eklenmiştir. Bu bilgilerin fişe gelmesi için Ayarlar>Donanım Ayarları>Evrak Tasarımları'ndan "CariGuncelBakiye" ve "CariOncekiBakiye" alanlarının dizayna seçilmesi gerekmektedir.

# Kontrollü İadede Bir Evrağın Tek Sefer Okutulabilmesi

BELGE LİSTESİ										İŞLEMLER	
Değişim Fiş No / Fiş Belge No					Toplam: 320,04 TL					Filtre	
Evrak Bilgileri					F-Arşiv Bilgileri					Tarih : 17.11.2022	
No	Belge No	Saat	Evrak Tipi	Müşteri	Vergi No	Adres	Tutar	Müşteri Ünvan	Vergi No	Saat : 00:00	
1	2221117150400	15:04:00	Fiş	PERCARI PERCARI	11111111111	asd adsa	119,00			23:59	
2	2221117150408	15:04:08	Fiş	PERCARI PERCARI	11111111111	asd adsa	81,04			FİLTRELE	
3	2221117150423	15:04:23	Fiş	PERCARI PERCARI	11111111111	asd adsa	75,00				
5	2221117150452	15:04:52	Fiş	PERCARI PERCARI	11111111111	asd adsa	30,00				
6	2221117150455	15:04:55	Fiş	PERCARI PERCARI	11111111111	asd adsa	15,00				
										İade Al	
										KAPAT	
<input type="checkbox"/>	Barkodu	Stok Adı	Miktar	Birim	Fiyat	Tutar	Ödeme Türü	Tutar			
<input type="checkbox"/>	000000000130	DETERJAN - 013	1	ADET	15,00	15,00	Nakit	30,00			

Run'da (030139) Hızlı Satış kasa ayarlarında iade türü kontrollü iade iken Hızlı Satış tarafında iadesi alınan bir evrağın veya ürünün tekrar iadesi alınması engellenmiştir.

## Birden Fazla Seçilen Ürün Satırına Focuslanma

Sıra No	Stok Adı / Barkod	Miktar Birim	İskonto %	KDV %	Tutar Birim Fiyat
1	<b>GIDA - 001</b> 00000000000017	1 ADET	İsk: 0,00 % 0,00	18	<b>10,00</b> 10,00
2	<b>GIDA - 002</b> 00000000000024	2 ADET	İsk: 0,00 % 0,00	18	<b>24,00</b> 12,00
3	<b>DETERJAN - 005</b> 00000000000055	1 ADET	İsk: 0,00 % 0,00	18	<b>10,00</b> 10,00
4	<b>MUTFAK - 010</b> 00000000000109	1 ADET	İsk: 0,00 % 0,00	18	<b>44,00</b> 44,00
5	<b>DETERJAN - 006</b> 00000000000062	2 ADET	İsk: 0,00 % 0,00	18	<b>88,00</b> 44,00
6	<b>GIDA - 003</b> 00000000000031	1 ADET	İsk: 0,00 % 0,00	18	<b>15,00</b> 15,00

Satış esnasında barkodu okutulan veya seçilen bir ürün listeye eklendikten sonra aynı üründen bir kez daha eklenip okutulursa ekranda o satırın focuslanması sağlanmıştır.

## Evrak Aktarımlarının Anlık Yapılabilmesi

Ayarlar

Genel Ayarlar Donanım Ayarları ERP Ayarları Yetkiler Servis

Grafik arayüz Office 2013 Light Gray

Veri güncelleme süresi (sn.) 60

Ürün listesinde depo miktarları görüntülensin

Evrak bitiminde açıklama yapılabilsin

Offline Veri Aktarımı Aktif

Offline Veri Aktarım Saati 00:00

Evrak Tip Fis

Müşteri ve Ürün Listesinde Otomatik Arama

Müşteri Listesinde Gösterilecek Gruplar Mal ve hizmet al...  Aktif / Pasif

Gün içinde yapılan satış işlem belgelerinin kasanın online kullanılması durumunda periyot beklemeden işlemin gerçekleştiği an aktarılması sağlanmıştır. Böylece aktarımlarda yaşanan kopma-yoğunluk durumlarının da önüne geçilmek hedeflenmektedir.

# Fonksiyonlarda Yetkilendirme

Ayarlar

Genel Ayarlar Donanım Ayarları ERP Ayarları Yetkiler Servis

Rol Tanımı

Kullanıcı Yetkileri

İndirim yapabilir	
Satır silebilir	
Belge iptal edebilir	
Ürün isminden arama yapabilir	
Kasa giriş ve çıkış işlemi yapabilir	
Rapor görüntüleyebilir	
Kasa Ödeme Yapabilir	
Kasa Tahsilat Yapabilir	
Yazarkasa fiş iptal edebilir	
Maks.İskonto Oranı (%)	
Ödeme Tipi Tanımlayabilir	
Fonksiyon Listesi Düzenleyebilir	
Donanım Ayarlarını Yapabilir	
Ürün Kısayol Düzenleyebilir	
Ekran Dizaynını Değiştirebilir	
Senkronizasyon Sıfırlayabilir	
İade Yapabilir	
Fiyat Değişikliği Yapabilir	
Kdv Departman Programlama	
Evrak Aktarımı Yapabilir	
Uygulama Sağlığı Çalıştırabilir	

Rol Tanımları Rol Yetkileri Kullanıcı Rollerini

“Aktarılmayan Evrakları Aktar” ve “Uygulama Sağlığı” fonksiyonlarının yetkilendirme yapılarak farklı kullanıcılara da kullanırılması sağlanmıştır. Yetki verilmek istenen kullanıcı için SRV kullanıcısının Ayarlar>Yetkiler ekranından yeni bir yetki verilmesi gerekmektedir.

## GENEL DÜZENLEMELER

- Hızlı Satış üzerinden cari açılıp fatura kesmek için çağırıldığında Run tarafına da aktarım sonrasında carinin kodunun ve isminin dolu gelmesi sağlanmıştır.
- Ayarlardan tanımlanan “Değişim Fiş Süresi”nin istendiği gibi tanımlanması sağlanmıştır.
- Toplu indirim sonrasında yapılan satır indiriminin satır bazlı olması sağlanmıştır.
- e-Arşiv kasa entegrasyonu aktif iken fatura ve fiş belgeleri için oluşan belge numaralarının sıralı ve takip edilebilir oluşması sağlanmıştır.
- Rol ve yetkilerde tanımlanmış olan max iskonto oranının hem toplam indirimde hem de satır bazlı indirimde dikkate alınması sağlanmıştır.
- Run üzerinden bir ürüne birden fazla fiyat tanımlaması yapıldığında hızlı satışta ilgili ürünü seçip satış fiyatı seç üzerinden 2. fiyat seçildiğinde doğru fiyatı algılaması sağlanmıştır.
- İndirim uygulanmış bir belge beklemeye alındığında aynı gün içerisinde tekrar çağırılırsa yapılmış olan indirim de belgeyle birlikte gelmesi sağlanmıştır.

# HIZLI SATIŞ CHECK UP PROGRAMI

- Hızlı Satış CheckUp program kullanmakta olduğunuz Hızlı Satış+ program ile birlikte çalışmaktadır.
- CheckUp programına ulaşabileceğiniz dosya yolu Hızlı Satış+ Programınızın bulunduğu dosya konumudur.
- Jump 16.28c ve Hızlı Satış+ 1.33 versiyonları ve üstünde kullanabilirsiniz.
- CheckUp programı ile ilgili detaylı bilgiye aşağıdaki link ve bir sonraki sayfalarda ulaşabilirsiniz.  
<https://www.youtube.com/watch?v=ygLHOWXFth8>



## MiKRO HızlıCheck-Up

This PC > Desktop > Mikro Hızlı Satış

Search Mikro Hızlı Satış

Name	Date modified	Type	Size
ErikEJ.SqlCe40.dll	4/26/2016 1:29 PM	Application extens...	30 KB
floppy	12/24/2021 2:47 PM	Configuration setti...	3 KB
Hızlı Satış Check-Up	11/4/2022 3:01 PM	Application	872 KB
Hızlı Satış Check-Up.exe.config	10/11/2022 3:18 PM	CONFIG File	6 KB

- HızlıSatışCheckUp programı Hızlı Satış+ programınızın uygulama sağlığını, bağlantı durumlarını tek bir ekrandan kontrol edebileceğiniz ve sorun yaşadığınız yerlerde yönlendirme alabileceğiniz bir uygulamadır.
- CheckUp programına Hızlı Satış+ programınızın yüklü olduğu dosya konumundan ulaşabilirsiniz. Kullanıcı bilgileri olarak **kullanıcı adı** ve **şifre** kısmına “**admin**” yazarak giriş yapabilirsiniz.

## CheckUp programı ile yapılabilecekler:

- Yazarkasa bağlantı durumunu sorgulama
- İnternet bağlantı durumunu sorgulama
- Server bağlantı durumunun detayını görebilme
- Terazi bağlantı durumunuzu inceleyebilme
- Data servis bağlantı durumunuzu kontrol edebilme
- Erp ayarlarınızın hızlı satış prpgramınızda okunabildiğini teyit etme
- Senkronizasyon ve veri tabanı durumlarını sorgulayabilme
- Buluo'da çözüm önerisi makalelerine ulaşabilme
- Program içerisinde çözüm önerileri adımlarına ulaşabilme
- Güncel bağlantı bilgileri raporu alabilme
- Hata log kayıtlarına ulaşabilme
- Sistem ve dosya bilgilerini ekranda görüntüleyebilme

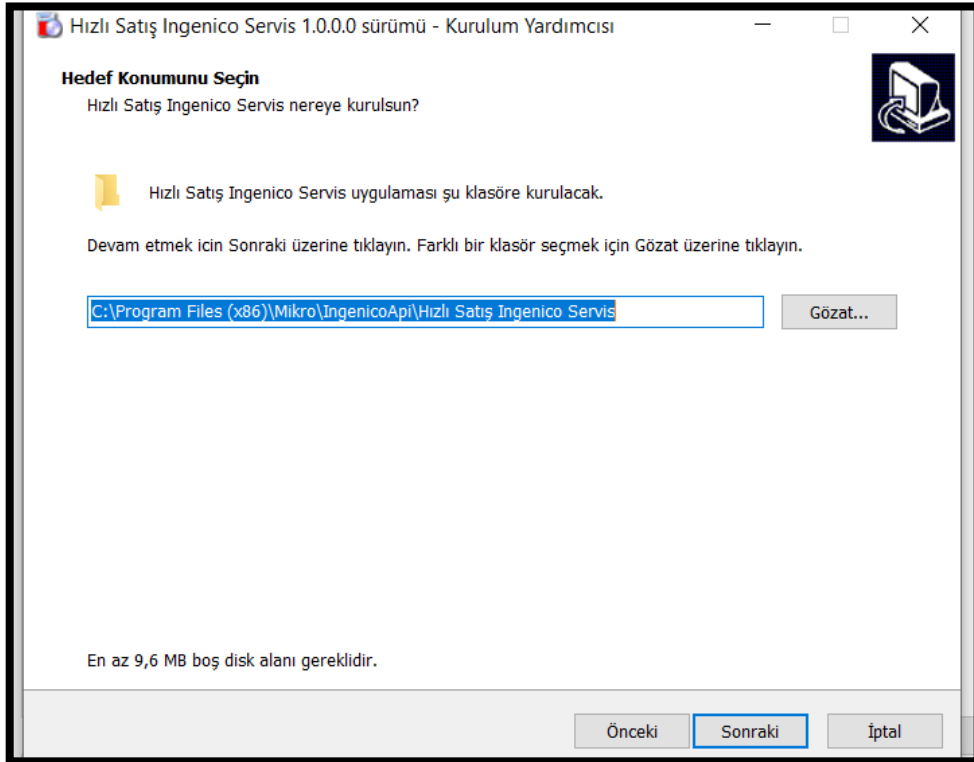
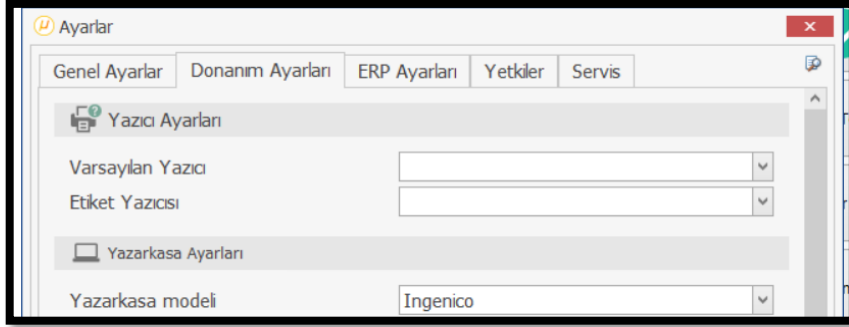
# HIZLI SATIŞ INGENICO SERVİS KURULUM ADIMLARI

Setup

<https://we.tl/t-pqE1zYeoK2>

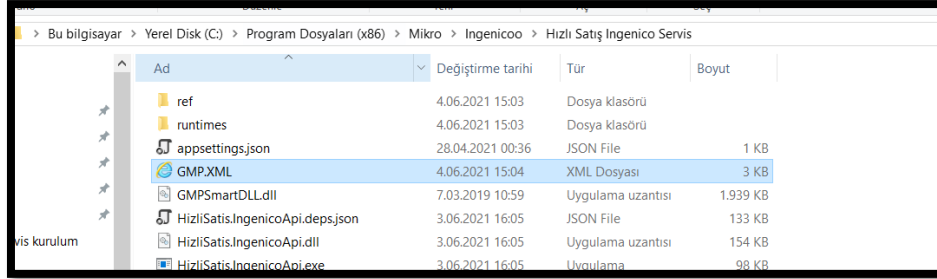
- 1.22 ve sonraki sürümlerde Ingenico GMP3 bağlantısı yapmak isteyen kullanıcıların bir kereye mahsus olmak üzere Hızlı Satış Ingenico Servis kurulumunu yapmaları gerekmektedir.
- Yukarıdaki bağlantıdan indirip ilerleyen sayfalardaki adımları izleyerek kurulumu gerçekleştirebilirsiniz.
- Bir kez kurulumdan sonra gelecek sürümler için tekrar kurmaya gerek yoktur.

# Ingenico Servis Kurulum Adımları



1. Hızlı Satış Ayarlar menüsünde bulunan Yazarkasa Ayarları sekmesinde Yazarkasa Modeli Ingenico seçili olmalıdır.
2. Kurulum sihirbazını çalıştırın; dil ve lisans koşulları adımlarını ilerletin.
3. Hızlı Satış Ingenico Servis kurulum dizini mutlaka Hızlı Satış programının kurulu olduğu klasörden farklı olmalıdır. Bu şekilde ilerleyin.

# Ingenico Servis Kurulum Adımları



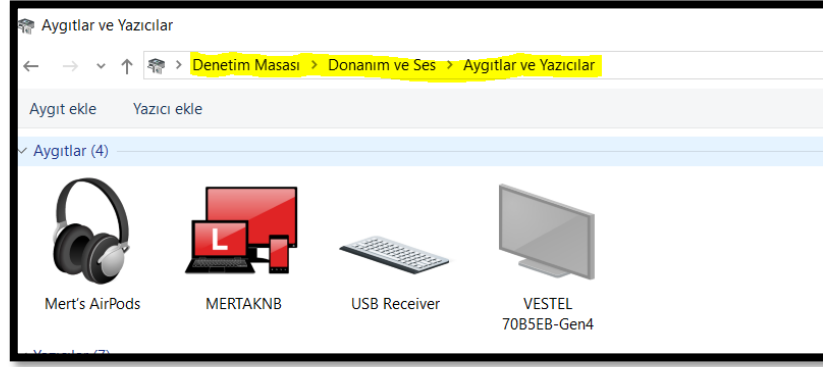
- Kurulum tamamlandıktan sonra kurulum dizininde bulunan GMP.XML dosyasını açın;

```
<?xml version="1.0" encoding="iso-8859-9" ?>
<GMP>
  <DLL>
    <IsCheckStructVersion>TRUE</IsCheckStructVersion>
    <LogPath></LogPath>
    <LogFileSize>5000000</LogFileSize>
  </DLL>
  <LOG>
    <LogPrintToFileOpen>TRUE</LogPrintToFileOpen>
    <LogGeneralOpen>TRUE</LogGeneralOpen>
    <LogFunctionOpen>TRUE</LogFunctionOpen>
    <LogSecurityOpen>FALSE</LogSecurityOpen>
    <LogCommOpen>TRUE</LogCommOpen>
    <LogExtDevOpen>TRUE</LogExtDevOpen>
    <LogJsonOpen>TRUE</LogJsonOpen>
    <LogJsonDataOpen>FALSE</LogJsonDataOpen>
    <LogGmp3TagsOpen>FALSE</LogGmp3TagsOpen>
    <LogThreadOpen>FALSE</LogThreadOpen>
    <LogPrintSerialNumOpen>FALSE</LogPrintSerialNumOpen>
    <LogPrintDateOpen>FALSE</LogPrintDateOpen>
    <LogPrintTimeOpen>TRUE</LogPrintTimeOpen>
    <LogPrintTypeOpen>TRUE</LogPrintTypeOpen>
    <LogPrintVersionOpen>TRUE</LogPrintVersionOpen>
    <LogPrintSourceFileOpen>FALSE</LogPrintSourceFileOpen>
    <LogPrintSourceLineOpen>FALSE</LogPrintSourceLineOpen>
  </LOG>
  <INTERFACE ID="COM1" DEFAULT="TRUE">
    <RetryCounter>3</RetryCounter>
    <IpRetryCount>3</IpRetryCount>
    <AckTimeOut>3000</AckTimeOut>
    <CommTimeOut>9000</CommTimeOut>
    <InterCharacterTimeOut>100</InterCharacterTimeOut>
    <PortName>\\.\COM5</PortName>
    <BaudRate>115200</BaudRate>
    <ByteSize>8</ByteSize>
    <fParity>0</fParity>
    <Parity>0</Parity>
    <StopBit>0</StopBit>
    <IsTcpConnection>FALSE</IsTcpConnection>
    <IP>127.0.0.1</IP>
    <Port>7500</Port>
  </INTERFACE>
  <LogPrintToFileOpen>TRUE</LogPrintToFileOpen>

```

- Portname yazan alana cihaz hangi usb portuna bağlı ise o port numarası girilir Örneğin ;COM5 portunda ise Sarı renkli alandaki gibi olmalıdır.

# Ingenico Servis Kurulum Adımları

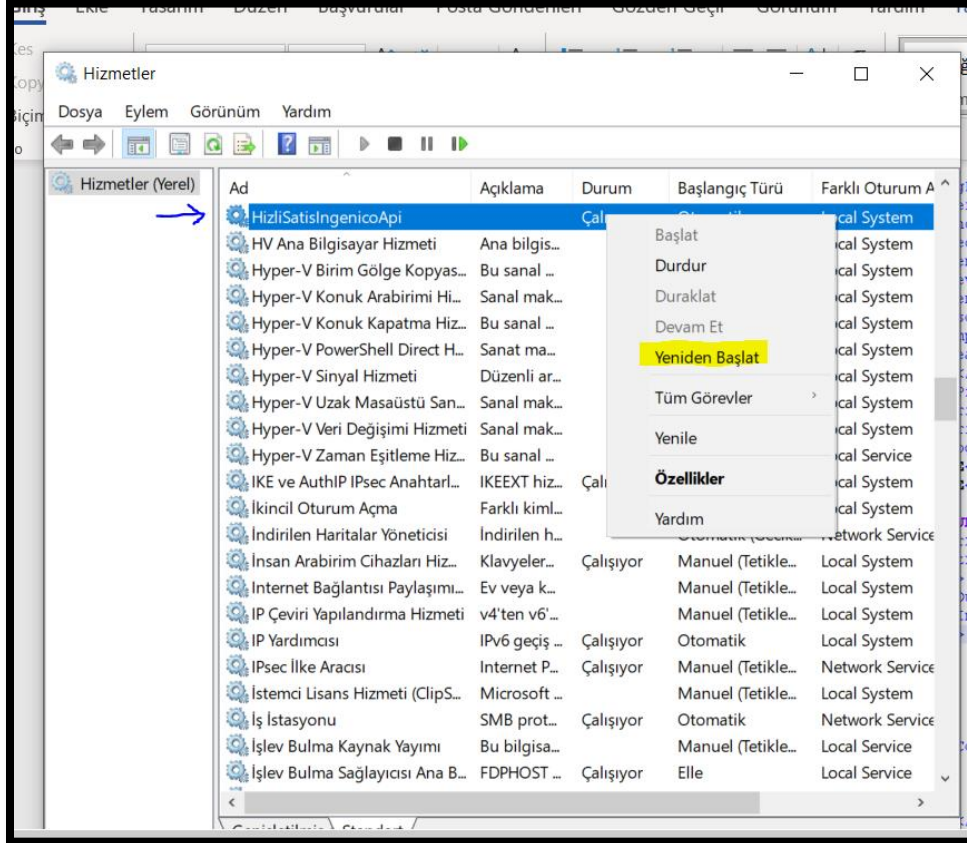


- Cihaz Portu bilinmiyor ise denetim masası Donanım ve Ses\ Aygıtlar ve Yazıcılar bölümünden Sarı alan ile işaretli yerden cihaz portu alınabilir.

```
<LOG>
<LogPrintToFileOpen>TRUE</LogPrintToFileOpen>
<LogGeneralOpen>TRUE</LogGeneralOpen>
<LogFunctionOpen>TRUE</LogFunctionOpen>
<LogSecurityOpen>FALSE</LogSecurityOpen>
<LogCommOpen>TRUE</LogCommOpen>
<LogExtDevOpen>TRUE</LogExtDevOpen>
<LogJsonOpen>TRUE</LogJsonOpen>
<LogJsonDataOpen>FALSE</LogJsonDataOpen>
<LogGmp3TagsOpen>FALSE</LogGmp3TagsOpen>
<LogThreadOpen>FALSE</LogThreadOpen>
<LogPrintSerialNumOpen>FALSE</LogPrintSerialNumOpen>
<LogPrintDateOpen>FALSE</LogPrintDateOpen>
<LogPrintTimeOpen>TRUE</LogPrintTimeOpen>
<LogPrintTypeOpen>TRUE</LogPrintTypeOpen>
<LogPrintVersionOpen>TRUE</LogPrintVersionOpen>
<LogPrintSourceFileOpen>FALSE</LogPrintSourceFileOpen>
<LogPrintSourceLineOpen>FALSE</LogPrintSourceLineOpen>
</LOG>
<INTERFACE ID="COM1" DEFAULT="TRUE">
<RetryCounter>3</RetryCounter>
<IpRetryCount>3</IpRetryCount>
<AckTimeOut>3000</AckTimeOut>
<CommTimeOut>90000</CommTimeOut>
<InterCharacterTimeOut>100</InterCharacterTimeOut>
<PortName>\\.\COM5</PortName>
<BaudRate>115200</BaudRate>
<ByteSize>8</ByteSize>
<fParity>0</fParity>
<Parity>0</Parity>
<StopBit>0</StopBit>
<IsTcpConnection>TRUE</IsTcpConnection>
<IP>192.168.1.100</IP>
<Port>7500</Port>
<LOG>
<LogPrintToFileOpen>TRUE</LogPrintToFileOpen>
```

Eğer cihazı Usb port yerine TCP connection ile bağlıyorsanız GMP.XML dosyasını resimde bulunan şekilde IsTcpConnection False yerine True olmalı; sarı ile belirtilen alan gibi

# Ingenico Servis Kurulum Adımları



- GMP.XML dosyası düzenlendikten sonra dosya kaydedilip Windows Servislerden HizliSatisIngenicoApi yeniden başlatılmalıdır.
- Bu işlemler sonucunda aktif hale gelecektir.

# Ingenico GMP3 Hizmeti

## Satın alma Adımları

- Bu işlemler yapılmadan önce cihazların PAVO veya farklı bir servis üzerinden daha önce yapılmış eski bir bağlantısı varsa iptal edilmesi gerekmektedir.
- Bu adımlar tamamen Ingenico tarafından sağlanmaktadır. Mikro Yazılım'ın dahiliyeti yoktur.



## GMP3 Hizmeti Online Olarak Nasıl Satın Alınır?

1. [ikasa.com.tr](https://ikasa.com.tr) web sitesine giriş yapılır.
2. Sağ üstte yer alan 'Online İşlemler' menüsüne giriş yapılır.  
'Online İşlemler' menüsüne aşağıdaki linkten ulaşmak da mümkündür:  
<https://onlineikasa.ingenico.com.tr/>
3. Cihaz sicil numaranız ve sistemde kayıtlı cep numaranız ile 'Online İşlemler' e giriş yapabilirsiniz.

Güvenliğiniz için her girişiniz için farklı olarak görüntülenen, ekranda yer alan kodu da ilgili alana girmeniz gerekmektedir.

Not: Cep telefonunuz sistemde kayıtlı değilse veya değiştirmek istediğiniz durumda; 0850 250 40 30 numaralı çağrı merkezimizi arayarak sistemde kayıtlı mükellef olduğunuza dair güvenlik kontrolünden geçtikten sonra işlemi gerçekleştirebilirsiniz.

### Üye Giriş

Cihaz Sicil No \*

---

GSM (5xx) xxx xx xx \*

---

GSM no'nuzu başında 0 olmadan, 10 hane olarak, boşluksuz giriniz.  
Ingenico YazarkasaPOS'unuzu alırken bildirdiğiniz GSM no girilmelidir.

Yukarıda yer alan kodu giriniz \*

---

[Giriş →](#)

### Üye Giriş

Lütfen cep telefonunuza gönderilen doğrulama kodunu giriniz.

\*\*\*\*\*|

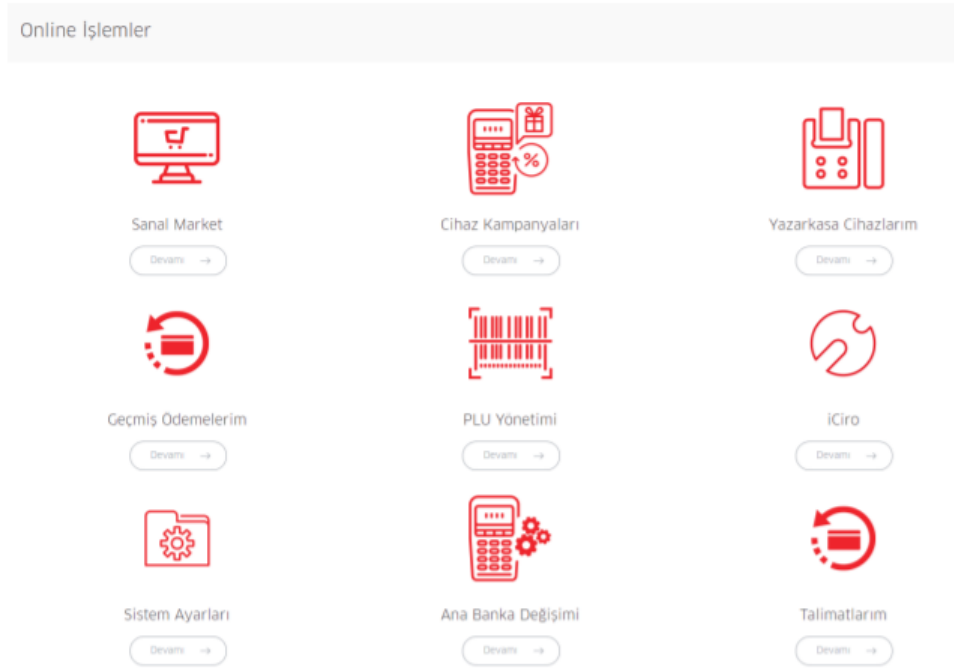
---

[Giriş](#)

# GMP3 Hizmeti Online Olarak Nasıl Satın Alınır?

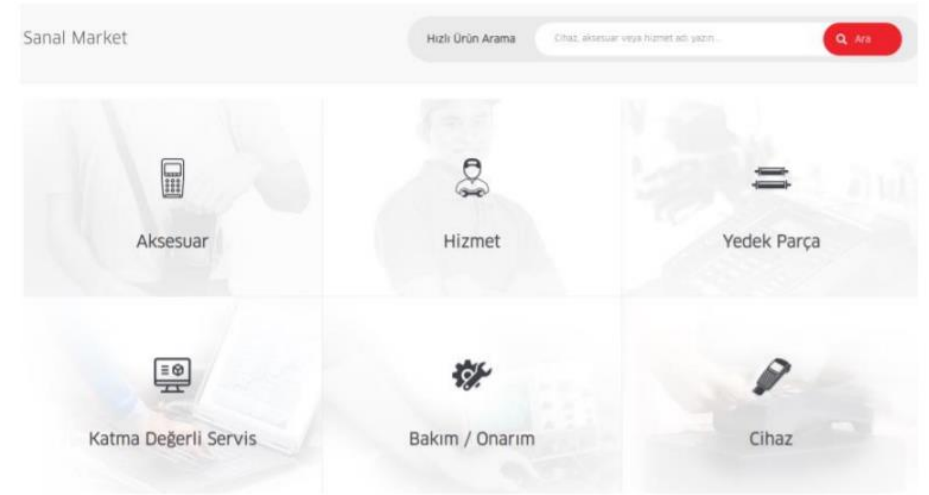
4. Online İşlemler altında yer alan 'Sanal Market' e giriş yapılır.

4. Online İşlemler altında yer alan "Sanal Market" e giriş yapılır.



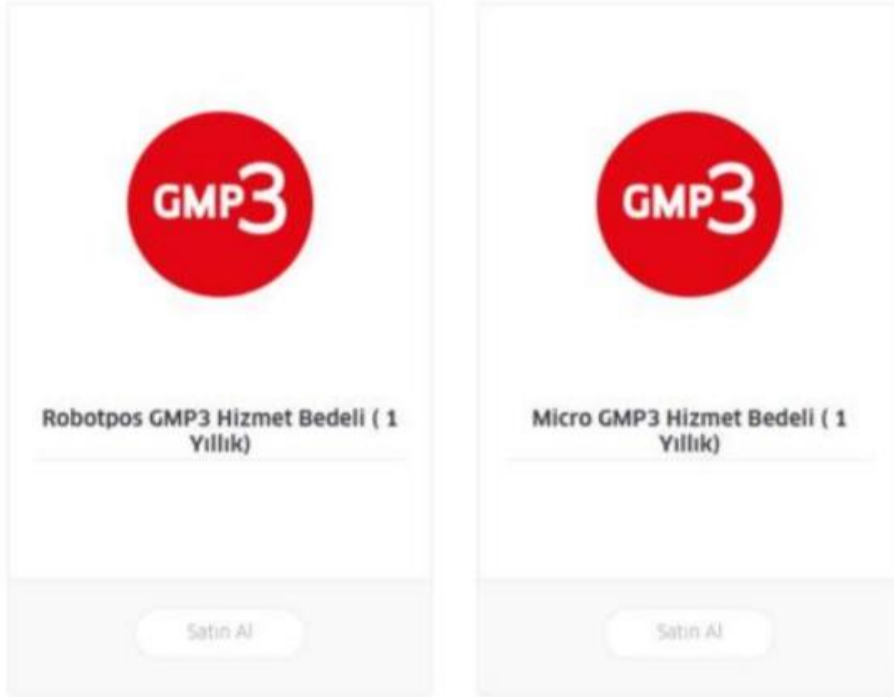
5. Sanal Market altında yer alan 'Katma Değerli Servis'e giriş yapılır.

5. Sanal Market altında yer alan "Katma Değerli Servis" e giriş yapılır.

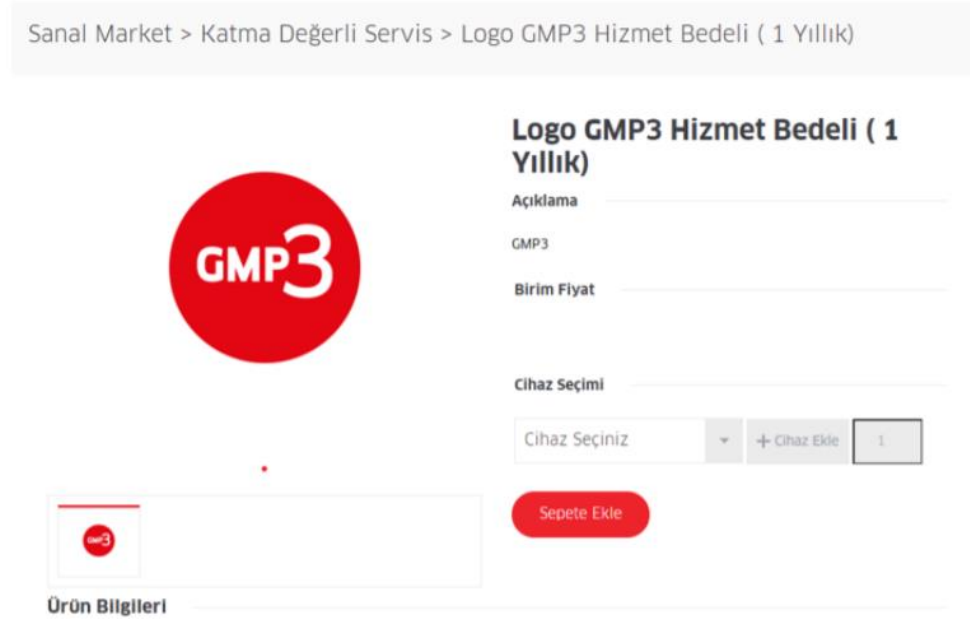


## GMP3 Hizmeti Online Olarak Nasıl Satın Alınır?

6. 1 yıllık GMP3 entegrasyon bedelini ödeyebilmek için; Mikro Hizmet Bedeli seçilir.



7. Entegrasyon yapmak istenilen cihaz numarası seçilerek sepete eklenir.



## GMP3 Hizmeti Online Olarak Nasıl Satın Alınır?

- 8 - Açıklama alanına entegrasyon firması isminin ve bağlantı tipinin (RS232, Ethernet, ya da USB) yazılması önerilir. Bu bilgilerin eksik olması durumunda tanımlama işlemlerinde gecikmeler yaşanabilir
- 9 – Yukarıdaki maddede belirtilen bilgilerin tam olmaması durumunda yazılım firmasından bilgi beklenecek ve sonrasında tanımlamaları gerçekleştirilecektir.
- 10 – Ödeme yapılarak işlem tamamlanır. (Sipariş takibi için sipariş numarasını kaydetmenizi rica ederiz.)
- 11 – 24 saat içerisinde GMP3 ayarları aktif edilecektir.
- 12 – GMP3 aktif edildikten sonra cihaz üzerinden parametre yükleyerek entegrasyon kullanılmaya başlanır. (Aktif Çalışan cihazlar her gece düzenli olarak ÖKC parametresi almaktadır. Ingenico cihaz üzerindeki sistemde Mikro Yazılım – Ingenico altına eklenmiştir.