

Mikro Hızlı Satış+ 1.31 Sürümü

Mikro Jump 16.28a ve sonraki sürümleriyle çalışır!

<https://we.tl/t-c2wR6ksj6H>

*Ingenico GMP3 bağlantısı yapmak isteyenler ayrı bir Ingenico servis setup kurmaları gerekmektedir. Eğer 1.22 ve sonrasında bu işlem yapıldıysa tekrar kurmaya gerek yoktur. Ingenico GMP3 modül satın alımı için ise [Ingenico Online İşlemler](#) menüsünden, belirtilen yönergelerle gerçekleştirilebilir. Süreçler sunumda belirtilmiştir.

**Yeni hash değerleri için Ingenico tarafında ÖKC parametreleri yüklenmesi gerekmektedir. Destek için Ingenico ile görüşebilirsiniz.

1.31 sürümü ile yapılan başlıca geliştirmeler:

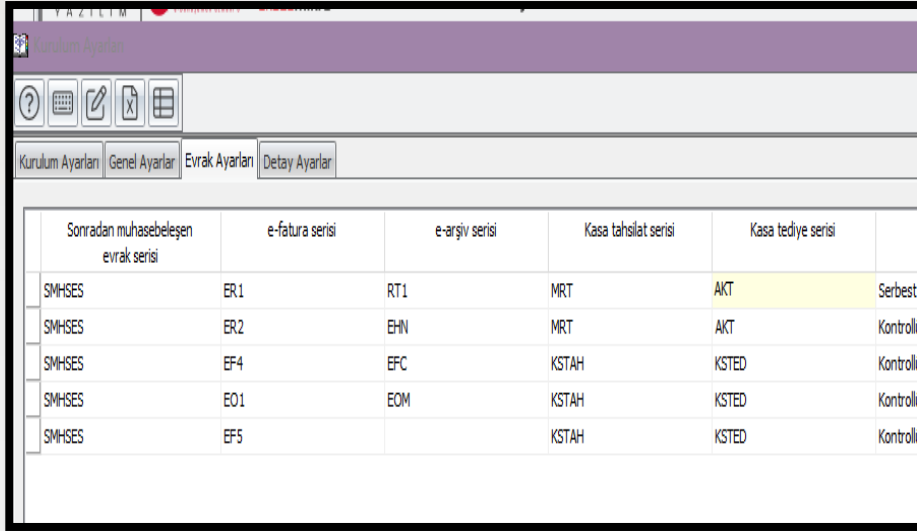
- Kasa Tahsilat ve Tediye Serileri Belirleyebilme
- Raporlarda Ciro Kolonları
- Müşteri Listesinde Cari Kod Bilgisi
- Ürün Listesi'nde Özel Arama Yapabilme
- Genel Düzenlemeler

Planlanan geliştirmeler:

- Hızlı Satış Merkez Kontrol Ekranı
- Arayüz Geliştirmeleri
- Fiyat Tanımlamanın Hızlı Satış'tan yapılabilmesi

MIKRO
YAZILIM

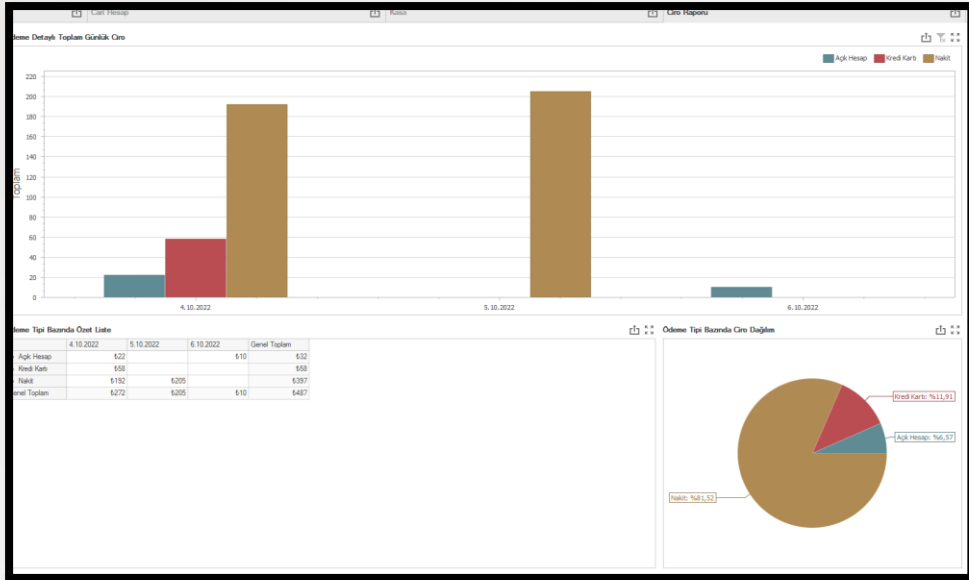
KASA TAHSİLAT VE TEDİYE SERİLERİNİ BELİRLEYEBİLME



Sonradan muhasebeleşen evrak serisi	e-fatura serisi	e-argiv serisi	Kasa tahsilat serisi	Kasa tediyeye serisi	
SMHSES	ER1	RT1	MRT	AKT	Serbest
SMHSES	ER2	EHN	MRT	AKT	Kontrolli
SMHSES	EF4	EFC	KSTAH	KSTED	Kontrolli
SMHSES	EO1	EOM	KSTAH	KSTED	Kontrolli
SMHSES	EF5		KSTAH	KSTED	Kontrolli

Mikro Jump ve Run üzerinden Hızlı Satış kasa ayarlarında evrak ayarları sekmesi içerisinde bulunan kasa tahsilat seri ve kasa tediyeye seri bilgilerinin kullanıcı tarafından düzenlenerek cari hareket foyüne yansımaları sağlandı.

RAPORLARDA CİRO KOLONLARI



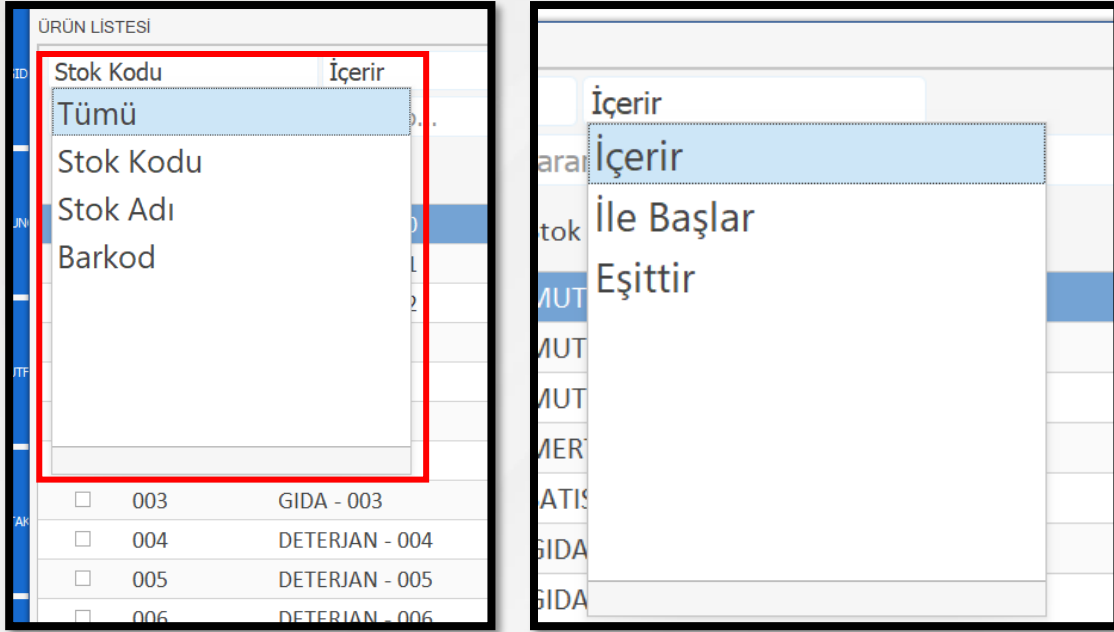
Hızlı Satış Raporlar/Dashboard'a "Ciro Raporu" kolonu eklenmiştir. Rapor ilk açıldığında otomatik olarak günün bilgilerini vermektedir. Filtreleme kısmında istenilen aralıklara göre filtreleme yapabilmektedir. Filtrelemeye bağlı olarak grafiğe gelen değerler pivot tablo ve pasta grafiği ile de detay gösterebilmektedir.. Grafikte istenilen değerin veya değerlerin üzerine tıklayarak onlara ait bilgileri tabloya ve pasta grafiğe yansıtarak görebilmektir.

MÜŞTERİ LİSTESİNDE CARİ KOD BİLGİSİ

TÜ	Adres : Telefon :
TÜ	Müşteri Kodu : M0023 Müşteri Adı : testPOSTMAN ünvan2 testPOSTMAN ünvan1 Adres : Telefon :
DT	Müşteri Kodu : M02301 Müşteri Adı : Deneme2 Test2 Adres : Telefon :
HH	Müşteri Kodu : HALILCARI Müşteri Adı : HALILCARI HALILCARI Adres : Telefon :

Müşteri Listesinde “Müşteri Adı” olarak cari kod bilgisinin gelmesi sağlanmıştır.

ÜRÜN ARAMA LİSTESİNDE ÖZEL ARAMA YAPABİLME



Ürün listesinde arama özelliklerine sadece “Stok Kodu”, “Stok Adı”, “Barkod” ile arama özellikleri de eklenmiştir.

İstenilen seçildikten sonra “içerir”, “ile başlar”, “eşittir” seçenekleri ile daha da detaylı arayabilirsiniz.

GENEL DÜZENLEMELER

- Cari açmada düzenlemeler yapılmıştır.
- ÖKC KDV Departman Programlama adımlarındaki sorun giderilmiştir.
- Belge listesi imlecin barkodla son okutulan ürünün üzerinde kalması sağlandı
- Z Raporunda düzenleme yapılmıştır.
- İndirim menüsüne bağlı olarak oluşan evrak göndermeme durumu giderilmiştir.
- Dövizli ürün satışında alınan Satış Fiyatı Sıfır durumu giderilmiştir. Ayrıca Ayarlar'da Dövizli işlem parametresi işaretli ise ekrana uyarı verilmesi sağlanmıştır.
- İndirim menüsünde iyileştirmeler yapılmıştır.

HIZLI SATIŞ INGENICO SERVİS KURULUM ADIMLARI

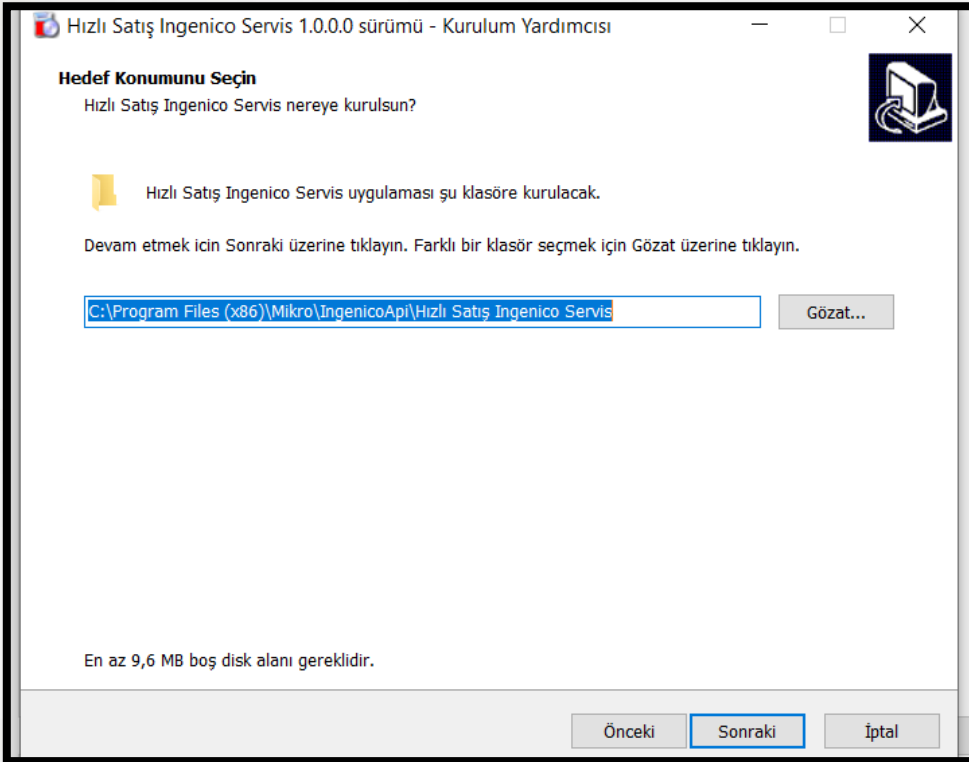
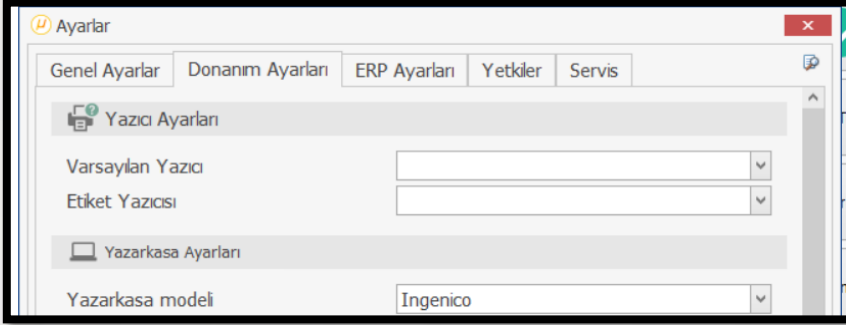
Setup

<https://we.tl/t-pqE1zYeoK2>

- 1.22 ve sonraki sürümlerde Ingenico GMP3 bağlantısı yapmak isteyen kullanıcıların bir kereye mahsus olmak üzere Hızlı Satış Ingenico Servis kurulumunu yapmaları gerekmektedir.
- Yukarıdaki bağlantıdan indirip ilerleyen sayfalardaki adımları izleyerek kurulumu gerçekleştirebilirsiniz.
- Bir kez kurulumdan sonra gelecek sürümler için tekrar kurmaya gerek yoktur.

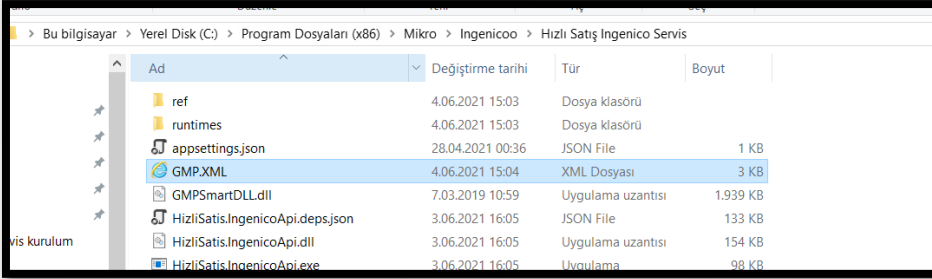
miKRO
Y A Z I L I M

Ingenico Servis Kurulum Adımları



1. Hızlı Satış Ayarlar menüsünde bulunan Yazarkasa Ayarları sekmesinde Yazarkasa Modeli Ingenico seçili olmalıdır.
2. Kurulum sihirbazını çalıştırın; dil ve lisans koşulları adımlarını ilerletin.
3. Hızlı Satış Ingenico Servis kurulum dizini mutlaka Hızlı Satış programının kurulu olduğu klasörden farklı olmalıdır. Bu şekilde ilerleyin.

Ingenico Servis Kurulum Adımları



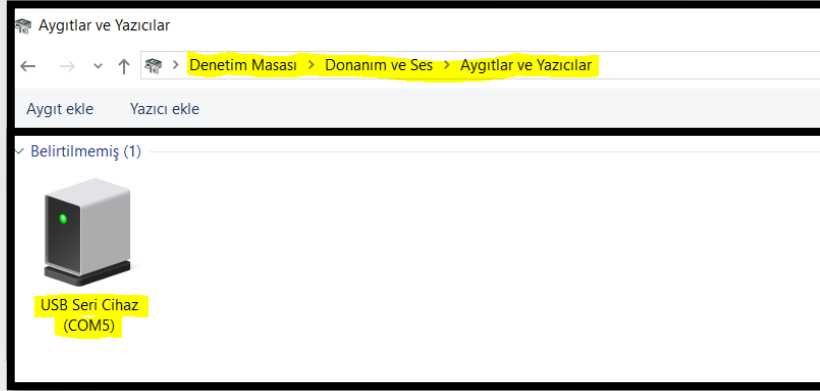
- Kurulum tamamlandıktan sonra kurulum dizininde bulunan GMP.XML dosyasını açın;

```
<?xml version="1.0" encoding="iso-8859-9" ?>
<GMP>
  <DLL>
    <IsCheckStructVersion>TRUE</IsCheckStructVersion>
    <LogPath></LogPath>
    <LogFileSize>5000000</LogFileSize>
  </DLL>
  <LOG>
    <LogPrintToFileOpen>TRUE</LogPrintToFileOpen>
    <LogGeneralOpen>TRUE</LogGeneralOpen>
    <LogFunctionOpen>TRUE</LogFunctionOpen>
    <LogSecurityOpen>FALSE</LogSecurityOpen>
    <LogCommOpen>TRUE</LogCommOpen>
    <LogExtDevOpen>TRUE</LogExtDevOpen>
    <LogJsonOpen>TRUE</LogJsonOpen>
    <LogJsonDataOpen>FALSE</LogJsonDataOpen>
    <LogGmp3TagsOpen>FALSE</LogGmp3TagsOpen>
    <LogThreadOpen>FALSE</LogThreadOpen>
    <LogPrintSerialNumOpen>FALSE</LogPrintSerialNumOpen>
    <LogPrintDateOpen>FALSE</LogPrintDateOpen>
    <LogPrintTimeOpen>TRUE</LogPrintTimeOpen>
    <LogPrintTypeOpen>TRUE</LogPrintTypeOpen>
    <LogPrintVersionOpen>TRUE</LogPrintVersionOpen>
    <LogPrintSourceFileOpen>FALSE</LogPrintSourceFileOpen>
    <LogPrintSourceLineOpen>FALSE</LogPrintSourceLineOpen>
  </LOG>
  <INTERFACE ID="COM1" DEFAULT="TRUE">
    <RetryCounter>3</RetryCounter>
    <IpRetryCount>3</IpRetryCount>
    <AckTimeOut>3000</AckTimeOut>
    <CommTimeOut>9000</CommTimeOut>
    <InterCharacterTimeOut>100</InterCharacterTimeOut>
    <PortName>\\.\COM5</PortName>
    <BaudRate>115200</BaudRate>
    <ByteSize>8</ByteSize>
    <fParity>0</fParity>
    <Parity>0</Parity>
    <StopBit>0</StopBit>
    <IsTcpConnection>FALSE</IsTcpConnection>
    <IP>127.0.0.1</IP>
    <Port>7500</Port>
  </INTERFACE>
  <LogPrintToFileOpen>TRUE</LogPrintToFileOpen>

```

- Portname yazan alana cihaz hangi usb portuna bağlı ise o port numarası girilir Örneğin ;COM5 portunda ise Sarı renkli alandaki gibi olmalıdır.

Ingenico Servis Kurulum Adımları

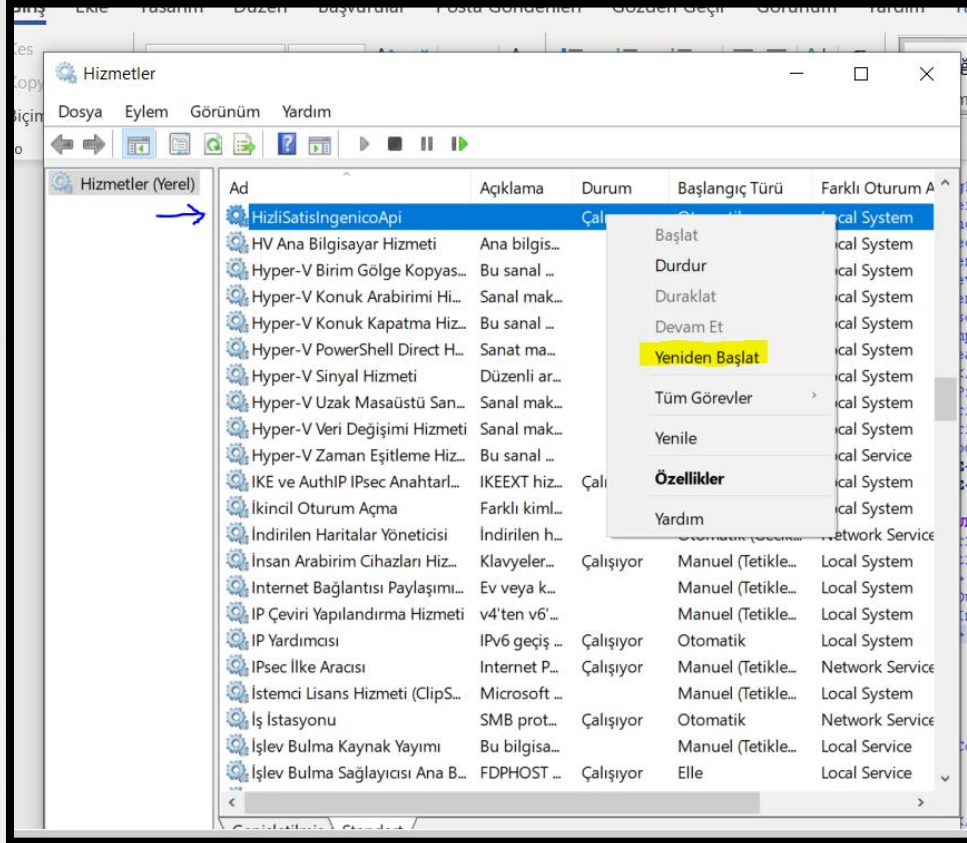


- Cihaz Portu bilinmiyor ise denetim masası Donanım ve Ses\ Aygıtlar ve Yazıcılar bölümünden Sarı alan ile işaretli yerden cihaz portu alınabilir.

```
<LOG>
<LogPrintToFileOpen>TRUE</LogPrintToFileOpen>
<LogGeneralOpen>TRUE</LogGeneralOpen>
<LogFunctionOpen>TRUE</LogFunctionOpen>
<LogSecurityOpen>FALSE</LogSecurityOpen>
<LogCommOpen>TRUE</LogCommOpen>
<LogExtDevOpen>TRUE</LogExtDevOpen>
<LogJsonOpen>TRUE</LogJsonOpen>
<LogJsonDataOpen>FALSE</LogJsonDataOpen>
<LogGmp3TagsOpen>FALSE</LogGmp3TagsOpen>
<LogThreadOpen>FALSE</LogThreadOpen>
<LogPrintSerialNumOpen>FALSE</LogPrintSerialNumOpen>
<LogPrintDateOpen>FALSE</LogPrintDateOpen>
<LogPrintTimeOpen>TRUE</LogPrintTimeOpen>
<LogPrintTypeOpen>TRUE</LogPrintTypeOpen>
<LogPrintVersionOpen>TRUE</LogPrintVersionOpen>
<LogPrintSourceFileOpen>FALSE</LogPrintSourceFileOpen>
<LogPrintSourceLineOpen>FALSE</LogPrintSourceLineOpen>
</LOG>
<INTERFACE ID="COM1" DEFAULT="TRUE">
  <RetryCounter>3</RetryCounter>
  <IpRetryCount>3</IpRetryCount>
  <AckTimeOut>3000</AckTimeOut>
  <CommTimeOut>90000</CommTimeOut>
  <InterCharacterTimeOut>100</InterCharacterTimeOut>
  <PortName>\\.\COM5</PortName>
  <BaudRate>115200</BaudRate>
  <ByteSize>8</ByteSize>
  <fParity>0</fParity>
  <Parity>0</Parity>
  <StopBit>0</StopBit>
  <IsTcpConnection>TRUE</IsTcpConnection>
  <IP>192.168.1.100</IP>
  <Port>7500</Port>
</INTERFACE>
<LogPrintToFileOpen>TRUE</LogPrintToFileOpen>
```

Eğer cihazı Usb port yerine TCP connection ile bağlıyorsanız GMP.XML dosyasını resimde bulunan şekilde IsTcpConnection False yerine True olmalı; sarı ile belirtilen alan gibi

Ingenico Servis Kurulum Adımları



- GMP.XML dosyası düzenlendikten sonra dosya kaydedilip Windows Servislerden HizliSatisIngenicoApi yeniden başlatılmalıdır.
- Bu işlemler sonucunda aktif hale gelecektir.

Ingenico GMP3 Hizmeti

Satın alma Adımları

- Bu işlemler yapılmadan önce cihazların PAVO veya farklı bir servis üzerinden daha önce yapılmış eski bir bağlantısı varsa iptal edilmesi gerekmektedir.
- Bu adımlar tamamen Ingenico tarafından sağlanmaktadır. Mikro Yazılım'ın dahiliyeti yoktur.

miKRO
Y A Z I L I M

GMP3 Hizmeti Online Olarak Nasıl Satın Alınır?

1. ikasa.com.tr web sitesine giriş yapılır.
2. Sağ üstte yer alan 'Online İşlemler' menüsüne giriş yapılır.
'Online İşlemler' menüsüne aşağıdaki linkten ulaşmak da mümkündür:
<https://onlineikasa.ingenico.com.tr/>
3. Cihaz sicil numaranız ve sistemde kayıtlı cep numaranız ile 'Online İşlemler' e giriş yapabilirsiniz.

Güvenliğiniz için her girişiniz için farklı olarak görüntülenen, ekranda yer alan kodu da ilgili alana girmeniz gerekmektedir.

Not: Cep telefonunuz sistemde kayıtlı değilse veya değiştirmek istediğiniz durumda; 0850 250 40 30 numaralı çağrı merkezimizi arayarak sistemde kayıtlı mükellef olduğunuza dair güvenlik kontrolünden geçtikten sonra işlemi gerçekleştirebilirsiniz.

Üye Giriş

Cihaz Sicil No *

GSM (5xx) xxx xx xx *

GSM no'nuzu başında 0 olmadan, 10 hane olarak, boşluksuz giriniz.
Ingenico YazarkasaPOS'unuzu alırken bildirdiğiniz GSM no girilmelidir.

1L V8 EH 

Yukarıda yer alan kodu giriniz *

[Giriş](#) →

Üye Giriş

Lütfen cep telefonunuza gönderilen doğrulama kodunu giriniz.

*****|

[Giriş](#)

GMP3 Hizmeti Online Olarak Nasıl Satın Alınır?

4. Online İşlemler altında yer alan 'Sanal Market' e giriş yapılır.

4. Online İşlemler altında yer alan "Sanal Market" e giriş yapılır.

Online İşlemler



Sanal Market

Devamı →



Cihaz Kampanyaları

Devamı →



Yazarkasa Cihazlarım

Devamı →



Geçmiş Ödemelerim

Devamı →



PLU Yönetimi

Devamı →



iCiro

Devamı →



Sistem Ayarları

Devamı →



Ana Banka Değişimi

Devamı →



Taliimatlarım

Devamı →

5. Sanal Market altında yer alan 'Katma Değerli Servis'e giriş yapılır.

5. Sanal Market altında yer alan "Katma Değerli Servis" e giriş yapılır.

Sanal Market

Hızlı Ürün Arama

Cihaz, aksesuar veya hizmet adı yazın...

Ara

Aksesuar

Hizmet

Yedek Parça

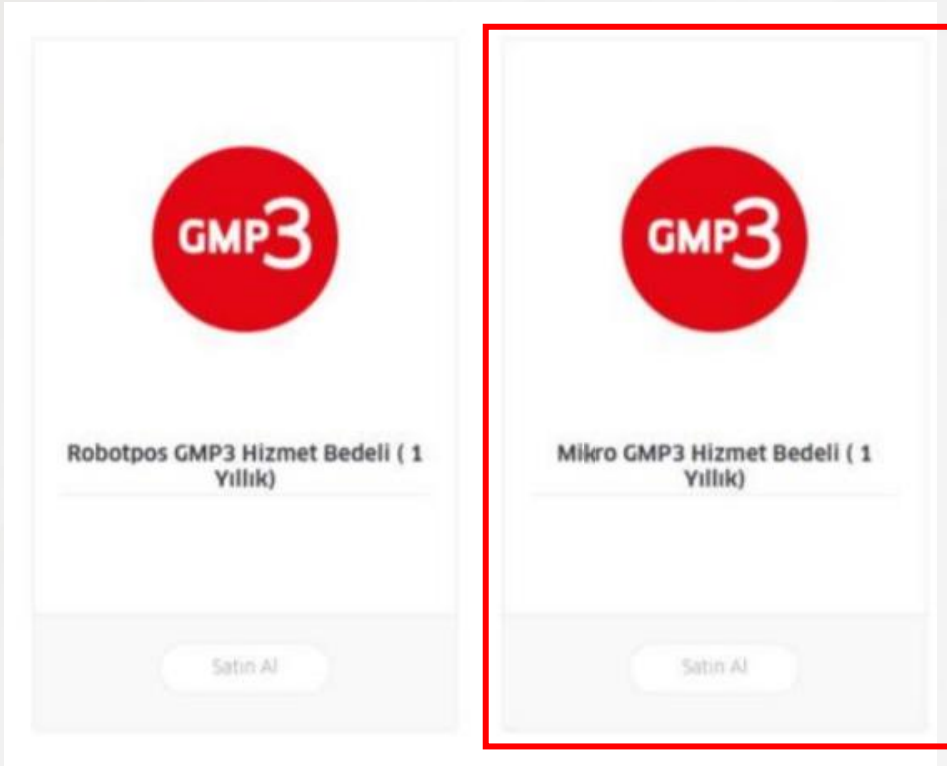
Katma Değerli Servis

Bakım / Onarım

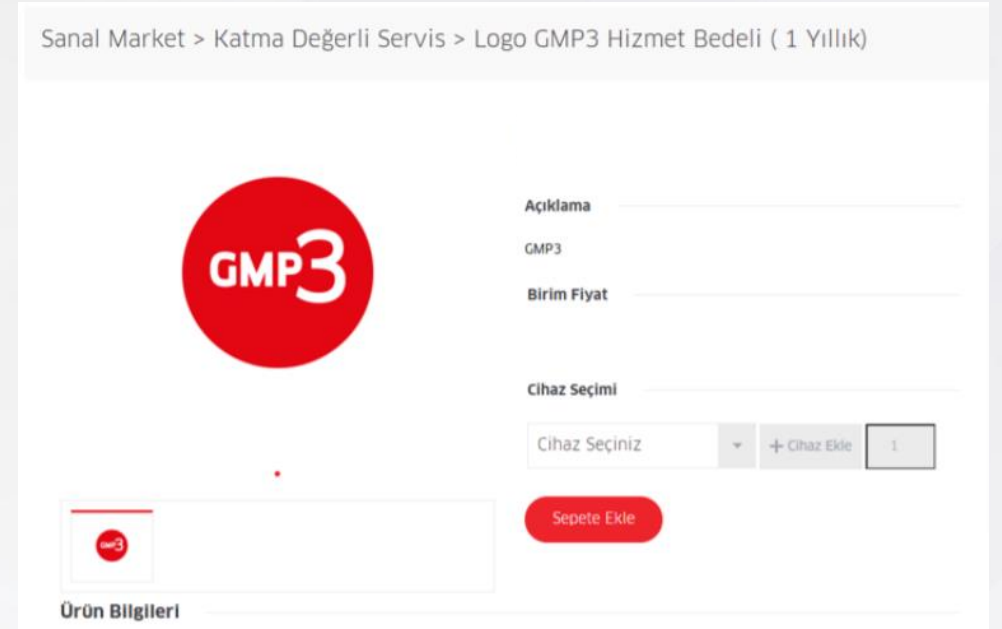
Cihaz

GMP3 Hizmeti Online Olarak Nasıl Satın Alınır?

6. 1 yıllık GMP3 entegrasyon bedelini ödeyebilmek için;
Mikro Hizmet Bedeli seçilir.



7. Entegrasyon yapmak istenilen cihaz numarası seçilerek sepete eklenir.



GMP3 Hizmeti Online Olarak Nasıl Satın Alınır?

- 8 - Açıklama alanına entegrasyon firması isminin ve bağlantı tipinin (RS232, Ethernet, ya da USB) yazılması önerilir. Bu bilgilerin eksik olması durumunda tanımlama işlemlerinde gecikmeler yaşanabilir
- 9 – Yukarıdaki maddede belirtilen bilgilerin tam olmaması durumunda yazılım firmasından bilgi beklenecek ve sonrasında tanımlamaları gerçekleştirilecektir.
- 10 – Ödeme yapılarak işlem tamamlanır. (Sipariş takibi için sipariş numarasını kaydetmenizi rica ederiz.)
- 11 – 24 saat içerisinde GMP3 ayarları aktif edilecektir.
- 12 – GMP3 aktif edildikten sonra cihaz üzerinden parametre yükleyerek entegrasyon kullanılmaya başlanır. (Aktif Çalışan cihazlar her gece düzenli olarak ÖKC parametresi almaktadır. Ingenico cihaz üzerindeki sistemde Mikro Yazılım – Ingenico altına eklenmiştir.