

Mikro Hızlı Satış+ 1.40 Sürümü

Mikro Jump 16.30a ve sonraki sürümleriyle çalışır!

<https://we.tl/t-NQovlgJMxA>

*Ingenico GMP3 bağlantısı yapmak isteyenler ayrı bir Ingenico servis setup kurmaları gerekmektedir. Eğer 1.22 ve sonrasında bu işlem yapıldıysa tekrar kurmaya gerek yoktur. Ingenico GMP3 modül satın alımı için ise [Ingenico Online İşlemler](#) menüsünden, belirtilen yönergelerle gerçekleştirilebilir. Süreçler sunumda belirtilmiştir.

**Yeni hash değerleri için Ingenico tarafında ÖKC parametreleri yüklenmesi gerekmektedir. Destek için Ingenico ile görüşebilirsiniz.

1.40+ sürümü ile yapılan başlıca geliştirmeler:

- Plasiyerin Zorunlu Kılınması
- Genel Düzenlemeler

Planlanan geliştirmeler:

- Hızlı Satış Merkez Kontrol Ekranı
- Arayüz Geliştirmeleri
- Servislerde Altyapısal Geliştirmeler

Plasiyer Seçiminin Zorunlu Kılınması

Kredi Kartlı Ödemeler Bankadan Kapansın	<input type="checkbox"/>
Kasada Fiyat Otomatik Gelsin (Run/Jump ayarını baz almaz)	<input type="checkbox"/>
Evrak Kaydedildikten Sonra Mikroya Aktarılın	<input checked="" type="checkbox"/>
Temizlenecek Gün Sayısı	<input type="text" value="1"/>
Plasiyer Seçimi Sabitlensin	<input type="checkbox"/>
Ürün Kısayolunda Fiyat Görünsün	<input checked="" type="checkbox"/>
Faturada Müşteri Bilgileri Girisin	<input type="checkbox"/>
Plasiyer Seçimi Zorunlu Olsun	<input checked="" type="checkbox"/>

* Zorunlu alanlar

Uyarı



Satış işlemi için plasiyer seçimi yapılmalı!

Ayarlar>Genel Ayarlar sekmesine “Plasiyer seçimi zorunlu olsun” parametresi eklenmiştir. Bu parametre aktif edildiğinde satış sırasında (ürünler eklenip ödeme alınma aşaması) eğer plasiyer seçimi yapılmamışsa uyarı vermesi tetiklenmiştir. Uyarı sonrası plasiyer seçimi yapılacak ekran açılıyor olup seçim sonrasında işleme devam edilebilmektedir.

GENEL DÜZENLEMELER

- E-arşiv kasa'da iade işlemleri sırasında yaşanan belge no atamalarında düzenleme yapılmıştır.
- E-belge aktarımlarında belge no kontrollerinin tek bir yerden yapılarak her defasında son numara üzerine +1 ile devam etmesi sağlanmıştır.

HIZLI SATIŞ CHECK UP PROGRAMI

- Hızlı Satış CheckUp program kullanmakta olduğunuz Hızlı Satış+ program ile birlikte çalışmaktadır.
- CheckUp programına ulaşabileceğiniz dosya yolu Hızlı Satış+ Programınızın bulunduğu dosya konumudur.
- Jump 16.28c ve Hızlı Satış+ 1.33 versiyonları ve üstünde kullanabilirsiniz.
- CheckUp programı ile ilgili detaylı bilgiye aşağıdaki link ve bir sonraki sayfalarda ulaşabilirsiniz.
<https://www.youtube.com/watch?v=ygLHOWXFth8>

MiKRO HızlıCheck-Up

This PC > Desktop > Mikro Hızlı Satış

Search Mikro Hızlı Satış

Name	Date modified	Type	Size
ErikEJ.SqlCe40.dll	4/26/2016 1:29 PM	Application extens...	30 KB
floppy	12/24/2021 2:47 PM	Configuration setti...	3 KB
Hızlı Satış Check-Up	11/4/2022 3:01 PM	Application	872 KB
Hızlı Satış Check-Up.exe.config	10/11/2022 3:18 PM	CONFIG File	6 KB

- HızlıSatışCheckUp programı Hızlı Satış+ programınızın uygulama sağlığını, bağlantı durumlarını tek bir ekrandan kontrol edebileceğiniz ve sorun yaşadığınız yerlerde yönlendirme alabileceğiniz bir uygulamadır.
- CheckUp programına Hızlı Satış+ programınızın yüklü olduğu dosya konumundan ulaşabilirsiniz. Kullanıcı bilgileri olarak **kullanıcı adı** ve **şifre** kısmına **SRV** kullanıcınızın bilgilerini yazarak giriş yapabilirsiniz.

Hızlı Satış Check-Up

Raporla Log Dosyasını Göster Yeniden Çalıştır Ayarlar

Sistem Bilgileri

Makine Adı: ISTMKRMSL20861
İşletim Sistemi: Microsoft Windows 11 Pro
Makine ID: 803D6CBE52380A0986DA4CE233337...
Ram Bellek: 31.71 GB
İşlemci Sayısı: 32 bit operating system, 8 processors

Program Dosyaları

Veritabanı: C:\Program Files (x86)\Mikro\Mikro Hızlı...
Ayarlar: C:\Program Files (x86)\Mikro\Mikro Hızlı...
Log DB: C:\Program Files (x86)\Mikro\Mikro Hızlı...

Özet Durum

 Yazarkasa Bağlantı Durumu Yazarkasa Kullanılmıyor	 İnternet Bağlantı Durumu İnternete bağlı	 Server Bağlantı Durumu Sunucuya erişimde sorun var. 10.16.17.55 IP'sine erişmeye çalışıyorsunuz değil mi? Değilse IP'yi değiştirip deneyin. Ayarlardan yapabilirsiniz.	 Terazi Bağlantı Durumu Terazi kullanılmıyor.
 Data Servis Bağlantı Durumu Data servis bağlantısı yok. Buluo da incele.	 Erp Ayarları Data servise erişemediği için kasa bilgileri okunamadı.	 Senkronizasyon Durumu Tüm evraklar aktarıldı	 Veritabanı Durumu Veritabanı sağlıklı

CheckUp programı ile yapılabilecekler:

- Yazarkasa bağlantı durumunu sorgulama
- İnternet bağlantı durumunu sorgulama
- Server bağlantı durumunun detayını görebilme
- Terazi bağlantı durumunuzu inceleyebilme
- Data servis bağlantı durumunuzu kontrol edebilme
- Erp ayarlarınızın hızlı satış prgramınızda okunabildiğini teyit etme
- Senkronizasyon ve veri tabanı durumlarını sorgulayabilme
- Buluo'da çözüm önerisi makalelerine ulaşabilme
- Program içerisinde çözüm önerilerini adımlarına ulaşabilme
- Güncel bağlantı bilgileri raporu alabilme
- Hata log kayıtlarına ulaşabilme
- Sistem ve dosya bilgilerini ekranda görüntüleyebilme
- Veritabanında bulunan bilgilere sorgular ile ulaşabilme

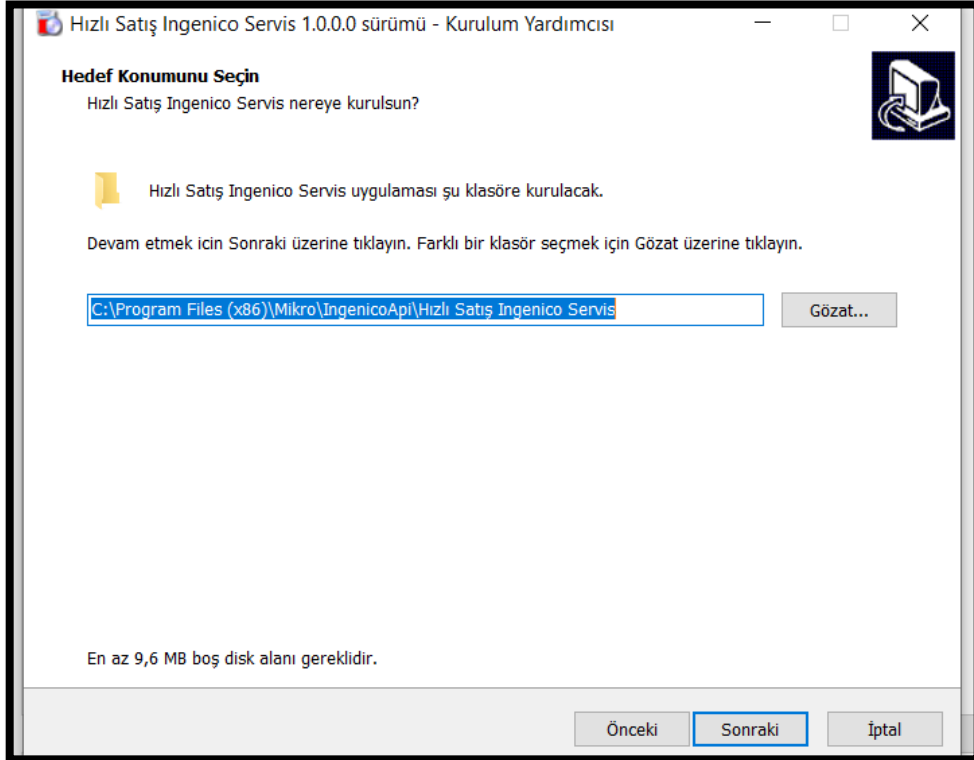
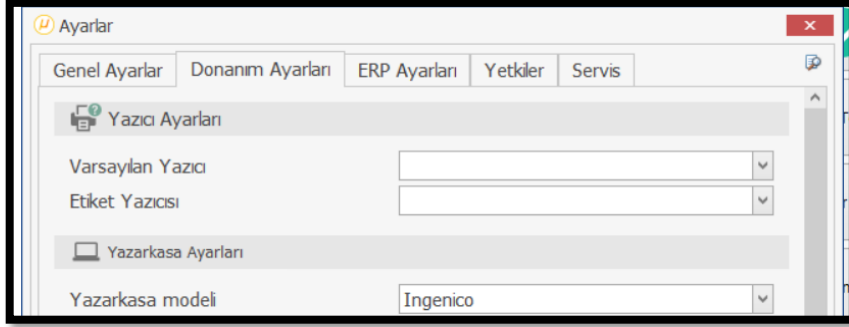
HIZLI SATIŞ INGENICO SERVİS KURULUM ADIMLARI

Setup

<https://we.tl/t-CSNDTqa7M7>

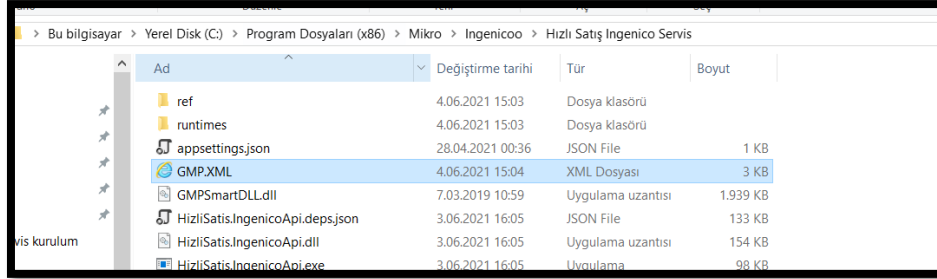
- 1.22 ve sonraki sürümlerde Ingenico GMP3 bağlantısı yapmak isteyen kullanıcıların bir kereye mahsus olmak üzere Hızlı Satış Ingenico Servis kurulumunu yapmaları gerekmektedir.
- Yukarıdaki bağlantıdan indirip ilerleyen sayfalardaki adımları izleyerek kurulumu gerçekleştirebilirsiniz.
- Bir kez kurulumdan sonra gelecek sürümler için tekrar kurmaya gerek yoktur.

Ingenico Servis Kurulum Adımları



1. Hızlı Satış Ayarlar menüsünde bulunan Yazarkasa Ayarları sekmesinde Yazarkasa Modeli Ingenico seçili olmalıdır.
2. Kurulum sihirbazını çalıştırın; dil ve lisans koşulları adımlarını ilerletin.
3. Hızlı Satış Ingenico Servis kurulum dizini mutlaka Hızlı Satış programının kurulu olduğu klasörden farklı olmalıdır. Bu şekilde ilerleyin.

Ingenico Servis Kurulum Adımları



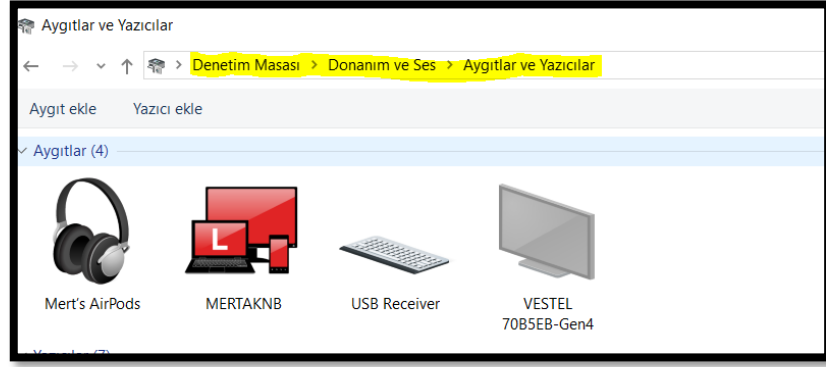
- Kurulum tamamlandıktan sonra kurulum dizininde bulunan GMP.XML dosyasını açın;

```
<?xml version="1.0" encoding="iso-8859-9" ?>
<GMP>
  <DLL>
    <IsCheckStructVersion>TRUE</IsCheckStructVersion>
    <LogPath></LogPath>
    <LogFileSize>5000000</LogFileSize>
  </DLL>
  <LOG>
    <LogPrintToFileOpen>TRUE</LogPrintToFileOpen>
    <LogGeneralOpen>TRUE</LogGeneralOpen>
    <LogFunctionOpen>TRUE</LogFunctionOpen>
    <LogSecurityOpen>FALSE</LogSecurityOpen>
    <LogCommOpen>TRUE</LogCommOpen>
    <LogExtDevOpen>TRUE</LogExtDevOpen>
    <LogJsonOpen>TRUE</LogJsonOpen>
    <LogJsonDataOpen>FALSE</LogJsonDataOpen>
    <LogGmp3TagsOpen>FALSE</LogGmp3TagsOpen>
    <LogThreadOpen>FALSE</LogThreadOpen>
    <LogPrintSerialNumOpen>FALSE</LogPrintSerialNumOpen>
    <LogPrintDateOpen>FALSE</LogPrintDateOpen>
    <LogPrintTimeOpen>TRUE</LogPrintTimeOpen>
    <LogPrintTypeOpen>TRUE</LogPrintTypeOpen>
    <LogPrintVersionOpen>TRUE</LogPrintVersionOpen>
    <LogPrintSourceFileOpen>FALSE</LogPrintSourceFileOpen>
    <LogPrintSourceLineOpen>FALSE</LogPrintSourceLineOpen>
  </LOG>
  <INTERFACE ID="COM1" DEFAULT="TRUE">
    <RetryCounter>3</RetryCounter>
    <IpRetryCount>3</IpRetryCount>
    <AckTimeOut>3000</AckTimeOut>
    <CommTimeOut>9000</CommTimeOut>
    <InterCharacterTimeOut>100</InterCharacterTimeOut>
    <PortName>\\.\COM5</PortName>
    <BaudRate>115200</BaudRate>
    <ByteSize>8</ByteSize>
    <fParity>0</fParity>
    <Parity>0</Parity>
    <StopBit>0</StopBit>
    <IsTcpConnection>FALSE</IsTcpConnection>
    <IP>127.0.0.1</IP>
    <Port>7500</Port>
  </INTERFACE>
  <LogPrintToFileOpen>TRUE</LogPrintToFileOpen>

```

- Portname yazan alana cihaz hangi usb portuna bağlı ise o port numarası girilir Örneğin ;COM5 portunda ise Sarı renkli alandaki gibi olmalıdır.

Ingenico Servis Kurulum Adımları

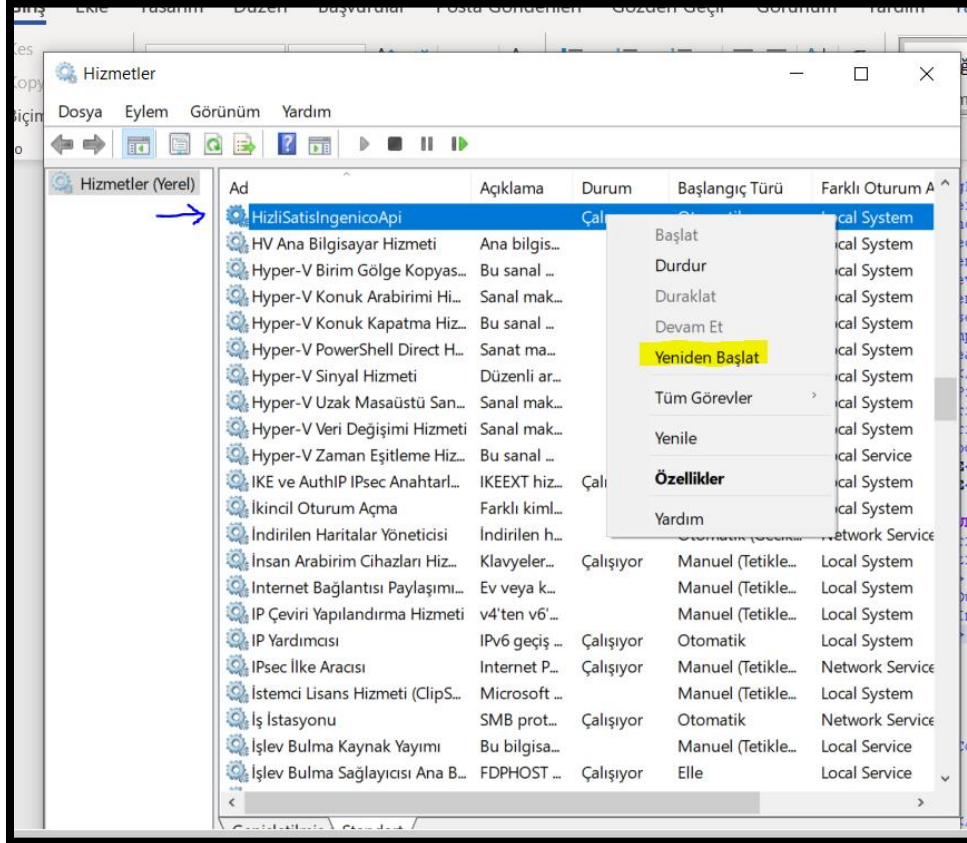


- Cihaz Portu bilinmiyor ise denetim masası Donanım ve Ses\ Aygıtlar ve Yazıcılar bölümünden Sarı alan ile işaretli yerden cihaz portu alınabilir.

```
<LOG>
<LogPrintToFileOpen>TRUE</LogPrintToFileOpen>
<LogGeneralOpen>TRUE</LogGeneralOpen>
<LogFunctionOpen>TRUE</LogFunctionOpen>
<LogSecurityOpen>FALSE</LogSecurityOpen>
<LogCommOpen>TRUE</LogCommOpen>
<LogExtDevOpen>TRUE</LogExtDevOpen>
<LogJsonOpen>TRUE</LogJsonOpen>
<LogJsonDataOpen>FALSE</LogJsonDataOpen>
<LogGmp3TagsOpen>FALSE</LogGmp3TagsOpen>
<LogThreadOpen>FALSE</LogThreadOpen>
<LogPrintSerialNumOpen>FALSE</LogPrintSerialNumOpen>
<LogPrintDateOpen>FALSE</LogPrintDateOpen>
<LogPrintTimeOpen>TRUE</LogPrintTimeOpen>
<LogPrintTypeOpen>TRUE</LogPrintTypeOpen>
<LogPrintVersionOpen>TRUE</LogPrintVersionOpen>
<LogPrintSourceFileOpen>FALSE</LogPrintSourceFileOpen>
<LogPrintSourceLineOpen>FALSE</LogPrintSourceLineOpen>
</LOG>
<INTERFACE ID="COM1" DEFAULT="TRUE">
<RetryCounter>3</RetryCounter>
<IpRetryCount>3</IpRetryCount>
<AckTimeOut>3000</AckTimeOut>
<CommTimeOut>90000</CommTimeOut>
<InterCharacterTimeOut>100</InterCharacterTimeOut>
<PortName>\\.\COM5</PortName>
<BaudRate>115200</BaudRate>
<ByteSize>8</ByteSize>
<fParity>0</fParity>
<Parity>0</Parity>
<StopBit>0</StopBit>
<IsTcpConnection>TRUE</IsTcpConnection>
<IP>192.168.1.100</IP>
<Port>7500</Port>
<LOG>
<LogPrintToFileOpen>TRUE</LogPrintToFileOpen>
```

Eğer cihazı Usb port yerine TCP connection ile bağlıyorsanız GMP.XML dosyasını resimde bulunan şekilde IsTcpConnection False yerine True olmalı; sarı ile belirtilen alan gibi

Ingenico Servis Kurulum Adımları



- GMP.XML dosyası düzenlendikten sonra dosya kaydedilip Windows Servislerden HizliSatisIngenicoApi yeniden başlatılmalıdır.
- Bu işlemler sonucunda aktif hale gelecektir.

Ingenico GMP3 Hizmeti

Satın alma Adımları

- Bu işlemler yapılmadan önce cihazların PAVO veya farklı bir servis üzerinden daha önce yapılmış eski bir bağlantısı varsa iptal edilmesi gerekmektedir.
- Bu adımlar tamamen Ingenico tarafından sağlanmaktadır. Mikro Yazılım'ın dahiliyeti yoktur.

GMP3 Hizmeti Online Olarak Nasıl Satın Alınır?

1. ikasa.com.tr web sitesine giriş yapılır.
2. Sağ üstte yer alan 'Online İşlemler' menüsüne giriş yapılır.
'Online İşlemler' menüsüne aşağıdaki linkten ulaşmak da mümkündür:
<https://onlineikasa.ingenico.com.tr/>
3. Cihaz sicil numaranız ve sistemde kayıtlı cep numaranız ile 'Online İşlemler' e giriş yapabilirsiniz.

Güvenliğiniz için her girişiniz için farklı olarak görüntülenen, ekranda yer alan kodu da ilgili alana girmeniz gerekmektedir.

Not: Cep telefonunuz sistemde kayıtlı değilse veya değiştirmek istediğiniz durumda; 0850 250 40 30 numaralı çağrı merkezimizi arayarak sistemde kayıtlı mükellef olduğunuza dair güvenlik kontrolünden geçtikten sonra işlemi gerçekleştirebilirsiniz.

Üye Giriş

Cihaz Sicil No *

GSM (5xx) xxx xx xx *

GSM no'nuzu başında 0 olmadan, 10 hane olarak, boşluksuz giriniz.
Ingenico YazarkasaPOS'unuzu alırken bildirdiğiniz GSM no girilmelidir.

Yukarıda yer alan kodu giriniz *

[Giriş →](#)

Üye Giriş

Lütfen cep telefonunuza gönderilen doğrulama kodunu giriniz.

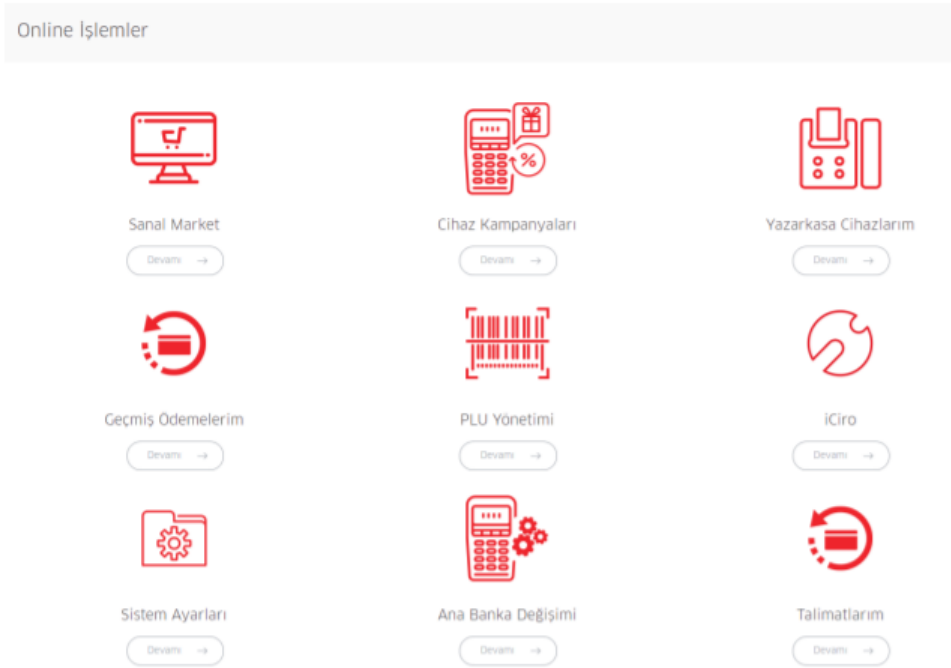
*****|

[Giriş](#)

GMP3 Hizmeti Online Olarak Nasıl Satın Alınır?

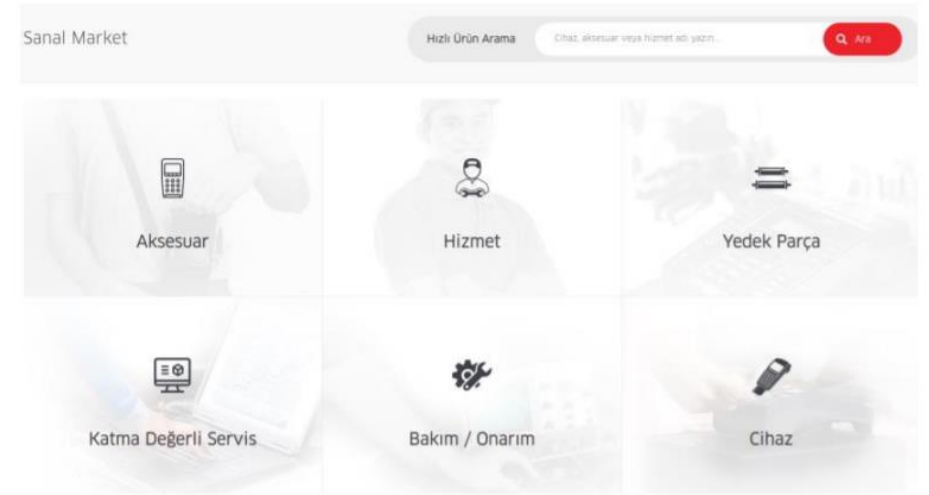
4. Online İşlemler altında yer alan 'Sanal Market' e giriş yapılır.

4. Online İşlemler altında yer alan "Sanal Market" e giriş yapılır.



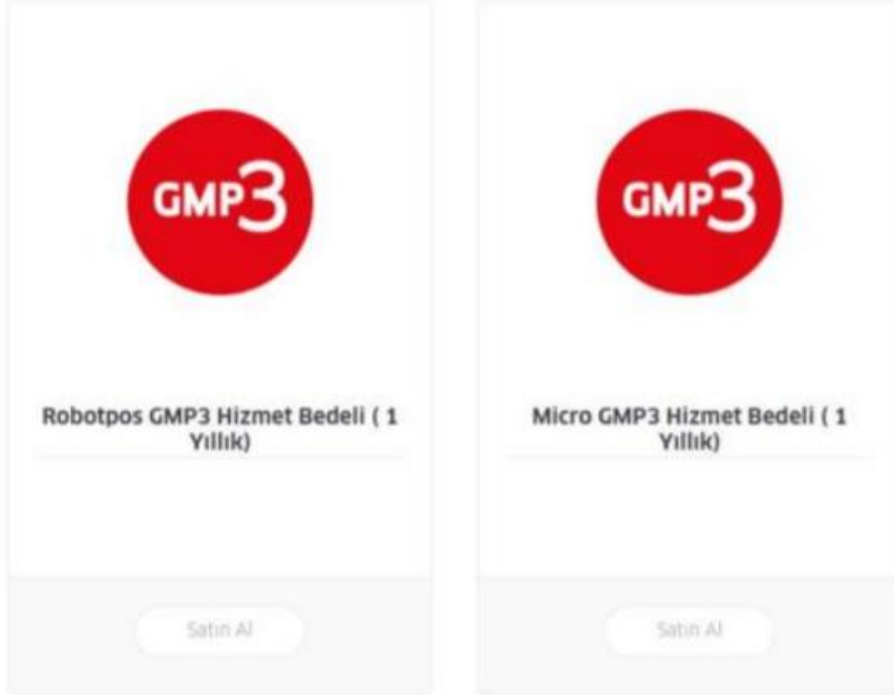
5. Sanal Market altında yer alan 'Katma Değerli Servis'e giriş yapılır.

5. Sanal Market altında yer alan "Katma Değerli Servis" e giriş yapılır.

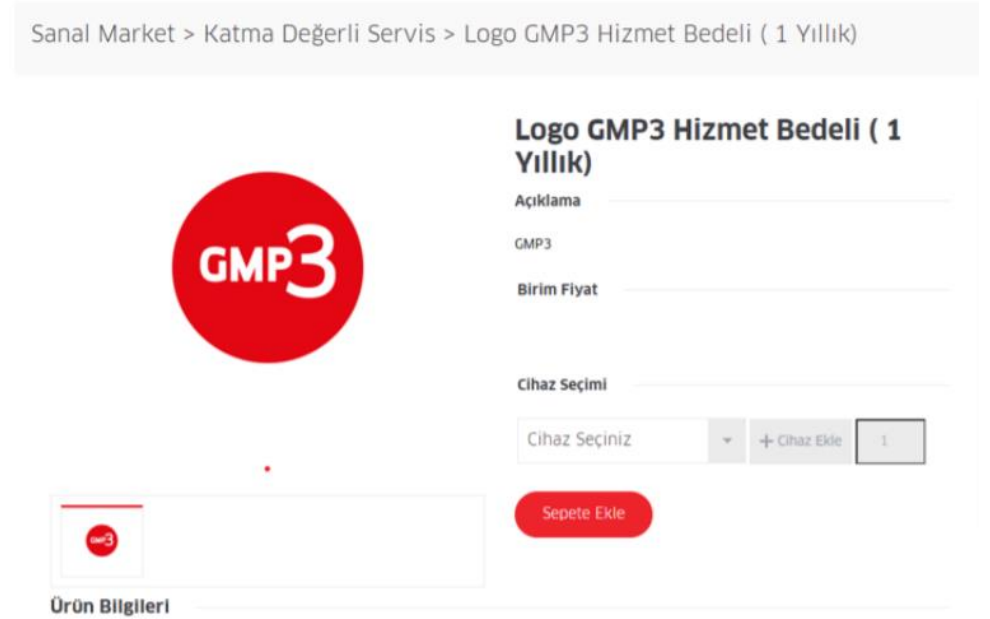


GMP3 Hizmeti Online Olarak Nasıl Satın Alınır?

6. 1 yıllık GMP3 entegrasyon bedelini ödeyebilmek için;
Mikro Hizmet Bedeli seçilir.



7. Entegrasyon yapmak istenilen cihaz numarası seçilerek sepete eklenir.



GMP3 Hizmeti Online Olarak Nasıl Satın Alınır?

8 - Açıklama alanına entegrasyon firması isminin ve bağlantı tipinin (RS232, Ethernet, ya da USB) yazılması önerilir. Bu bilgilerin eksik olması durumunda tanımlama işlemlerinde gecikmeler yaşanabilir

9 – Yukarıdaki maddede belirtilen bilgilerin tam olmaması durumunda yazılım firmasından bilgi beklenecek ve sonrasında tanımlamaları gerçekleştirilecektir.

10 – Ödeme yapılarak işlem tamamlanır. (Sipariş takibi için sipariş numarasını kaydetmenizi rica ederiz.)

11 – 24 saat içerisinde GMP3 ayarları aktif edilecektir.

12 – GMP3 aktif edildikten sonra cihaz üzerinden parametre yükleyerek entegrasyon kullanılmaya başlanır. (Aktif Çalışan cihazlar her gece düzenli olarak ÖKC parametresi almaktadır. Ingenico cihaz üzerindeki sistemde Mikro Yazılım – Ingenico altına eklenmiştir.